

Jõgevamaa Koostöökoda ESF+ meede 4

"Sotsiaalse kaasatuse suurendamine"

08.10.2025

Liina Abram



Kaasrahastanud
Euroopa Liit

Mis toimub?

- Jõgevamaa Koostöökoja ühisstrateegia 2023-2027.
- Ühisstrateegia meede 4 „Sotsiaalse kaasatuse suurendamine“.
- Abikõlblikkuse periood on 01.09.2024-01.07.2029.
- Kulude kogusumma abikõlblikkuse perioodiks on 482 320 eurot.
- Strateegia visioon: Aitame kaasa ESF+ erieesmärkide saavutamisele:
 - pikaajalise hoolduse teenuste kättesaadavuse ja kvaliteedi parandamine ning hoolduskoormuse leevendamine;
 - inimväärlikuse tagamine, sh vaesuse vähendamine ja sotsiaalse kaasatuse suurendamine.

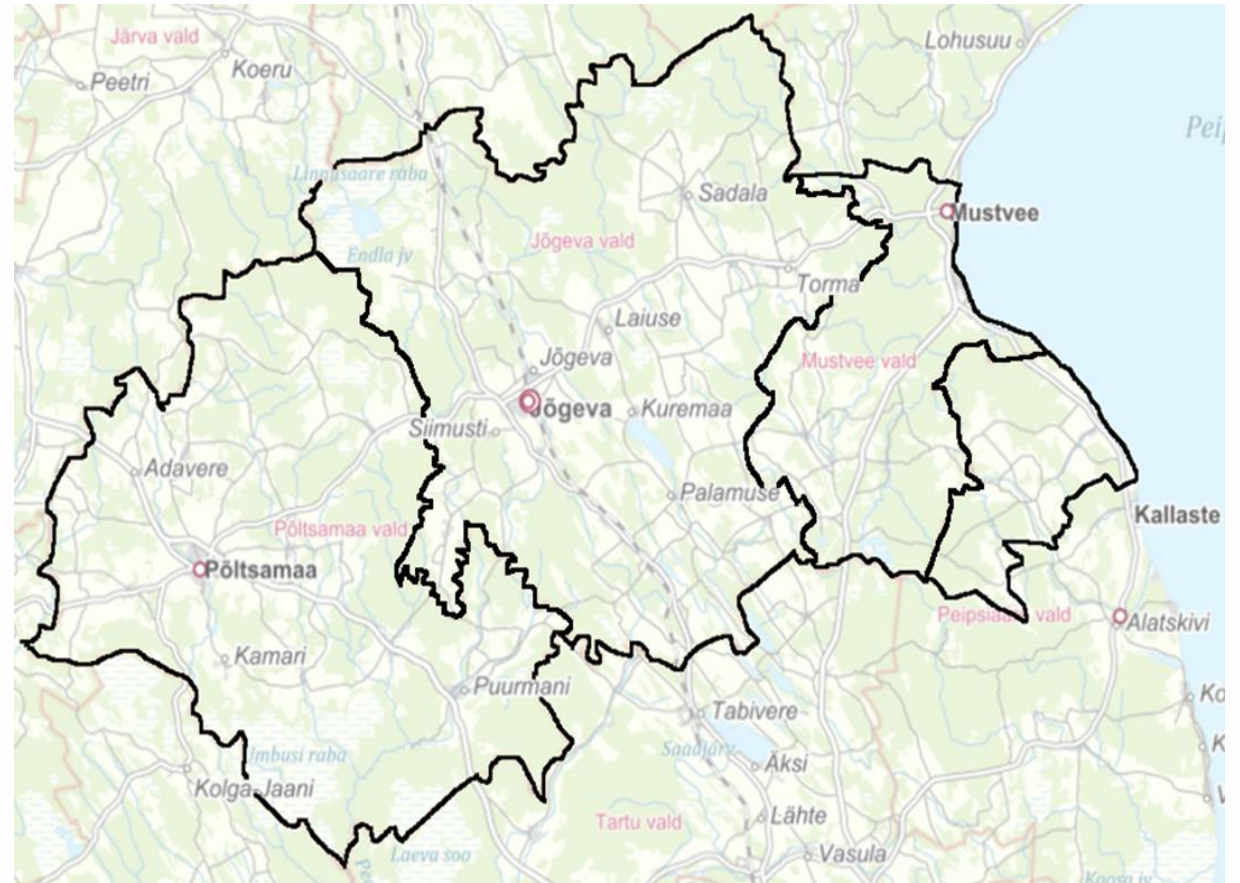
- 2025. aasta III miniprojektide taotlusvoor on avatud 27.10 kuni 02.11.2025 kell 15.
- Taotlusvooru abikõlblik summa on kokku 48232 eurot.
- Ühe miniprojekti eelarve on 1000-8000 eurot.
- Toetuse määr on 100%
- Korraga võib ühel taotlejal olla ellu viimisel 3 projekti.
- Taotlemine toimub SPOKU e-keskkonnas. Link SPOKU e-keskkonda avatakse veebilehel www.jogevamaa.com vahetult enne taotlusvooru algust.
- Järgmised miniprojektide voorud on 12-22.01 ja 11-21.05.2026

Miks?

- Pikaeealise ja täisväärtusliku elu tähtsaimateks võtmeteguriteks on sotsiaalne integratsioon ja head suhted lähedastega (J.Holt-Lundstad).
- Tegevuspiirkonnas on suur erivajadustega inimeste osakaal.
- Piiratud sissetulekute tõttu ei ole häid tingimusi olla sotsiaalselt kaasatud ning osaleda kultuuri-, spordi- ja teistes vabaajategevustes.
- Palju üksi elavaid eakaid ja üksinda lähedast hooldavaid isikuid.
- Vähesed sotsiaalsed kontaktid ning suur hoolduskoormus võimendavad terviseriske ning enneaegset aktiivsest ühiskonnaelust taandumist.

Kes?

- Miniprojekti toetuse taotlejateks võivad olla Jõgeva maakonnas (v.a endised Avinurme ja Lohusuu valla piirkonnad) ning Peipsiääre vallas endise Pala valla piirkonnas tegutsevad
 - mittetulundusühingud ja sihtasutused;
 - kohalikud omavalitsused;
 - ettevõtjad;
 - kohalik tegevusrühm ehk Jõgevamaa Koostöökoda.



Kellele?

- Taotlusvoor on sihtrühmaks on Jõgevamaa Koostöökoja tegevuspiirkonna
 - erivajadustega inimesed vanuses 16+
 - vanemaealised inimesed alates 55. eluaastast;
 - pikaajalise hoolduskoormusega isikud.
- Tegevused on suunatud avalikkusele, mitte taotleja liikmeskonnale.

Mille jaoks?

- Eakate (55+) ühiskondliku aktiivsuse tõstmiseks ja iseseisvat toimetulekut toetavateks tegevusteks ja koolitusteks;
- eakate oskuste, arengute ja võimete toetamiseks (käeline töö, füüsiline aktiivsus, digioskused jne);
- vabatahtlike seltsiliste koolitamiseks ja tegevuste koordineerimiseks;
- erivajadustega täisealiste inimeste võrdseid võimalusi ja iseseisvat toimetulekut toetavateks tegevusteks ning koolitusteks;
- senioritöö tegijate võrgustikutöoks, sh ettevalmistuseks ja tegevusteks;
- omastehooldajate teenusekvaliteedi parandamiseks mõeldud tegevusteks nagu koolitused, kvisioonid või tugigruppide tegevused;
- kogukondade valmisoleku, oskuste ja teadmiste kasvatamiseks haavatavate sihtrühmadega teadlikult tegelemisel;
- hoolduskoormusega inimeste toimetulekut kergendavate kogukonnapõhiste lahenduste loomiseks ja piloteerimiseks;
- tegevuspiirkonnaülest vabatahtlike võrgustike loomiseks ja arendamiseks (sh õppereisid ja kogemuste vahetamine);
- projektijuhtimine (12 eurot/h, kuni 20% projekti eelarvest).

Mida ei toetata?

- Maa, kinnisvara ja taristu ostmise kulused.
 - Väikeinventari (seadmete) ostmise kulused.
 - Tegevusi, mida viiakse ellu:
 - Sotsiaalhoolekande seaduse 2. ja 3. peatüki (<https://www.riigiteataja.ee/akt/SHS>);
 - Tööturumeetmete seaduse § 13 (<https://www.riigiteataja.ee/akt/107032023005>) ;
 - Tervishoiuteenuste korraldamise seaduse §2 alusel (<https://www.riigiteataja.ee/akt/121062024029>)
- v.a. juhul, kui tegevused loovad juba olemasolevatele teenustele lisandväärtust. Kui toetusega läbiviidud tegevus osutub mitteabikõlblikuks, tuleb tagastada kogu taotletud summa.
- Kohvipauside vms toitlustuskulu, mis ületab 10% projekti eelarvest.

Kuidas toimub taotlemine?

- **Taotleja peab läbima eelkonsultatsiooni** Jõgevamaa Koostöokojas (aadress: Pargi tn 3, Jõgeva) või veebi vahendusel. Info ja aja broneerimine tel 54490631, liina@jogevamaa.com
- Taotleja sisestab taotluse SPOKU e-keskkonda. Taotlus muutub täidetavaks 27.10.2025
- Jõgevamaa Koostöokoja:
 - töötajad teostavad tehnilise kontrolli;
 - juhatus kinnitab hindamiskomisjoni;
 - hindamiskomisjon hindab taotluseid vastavalt Jõgevamaa Koostöokoja projektitoetuste taotluste hindamise korrale ja moodustab paremusjärjestuse;
 - juhatus kinnitab otsusega paremusjärjestuse alusel rahuldatavate ja mitterahuldatavate projektide loetelu.
- Taotleja saab teate taotluse rahuldamise või mitterahuldamise kohta.
- Rahuldamise teate järel sõlmitakse taotlejaga leping ja taotleja võib asuda tegevusi ellu viima.
- NB! Enne tegevuste elluviimist tuleb Koostöökoda teavitada tegevuse alustamisest. Täpsem info on lepingus.

Mida läbi mõelda enne nõustamist?

- Mida soovitakse teha? Millist probleemi lahendatakse?
- Kelle heaks või kellega koos tehakse? Eakad ja/või erivajadustega inimesed? Hoolduskoormusega seotud inimesed?
- Palju on otseseid või kaudseid kasusaajaid? Kus nad on?
- Kuidas viiakse teave sündmusest potentsiaalsete osalejateni? (reklaamid, teavitused, infokanalid, otsekontaktid, listid)
- Millised kulud on tegevuste elluviimiseks vajalikud? (reklaam, transport, esinejad, juhendajad, terapeudid, projektijuht, õppematerjalid jne)
- Ligipääsetavus, võrdne kohtlemine, keskkonnasäästlikkus.
- Arvete maksmise viis. Kas taotlejal on oma vahendeid projekti tegevuste eest esmaseks tasumiseks?
- Projektijuhi ülesanded.

Mida peab silmas pidama?

- Jõgevamaa 2023-2027 ühisstrateegia.
- Jõgevamaa Koostöökoja projektitoetuste taotluste hindamise kord. NB! Uuenes 14.05.2025
- Vähemusrühmade ja meeste-naiste võrdne kohtlemine.
- Erivajadustega osalejate ligipääsetavus tegevustele.
- Võimalikult madal keskkonnamõju tegevuste läbiviimisel.
- Üle 1000 eurot maksva teenuse kohta peab olema taotlusele lisatud hinnapakkumus. Kutse hinnapakkumusele tuleb alles hoida.
- Taotlejalt võidakse küsida lisainfot.
- Taotlejal ei tohi olla maksuvõlgnevusi ja tähtajaks esitamata 2024. majandusaasta aruandeid ega tema suhtes ei toimu likvideerimismenetlust, kuulutatud välja pankrotti või algatatud sundlõpetamist.
- Taotleja peab teavitama Jõgevamaa Koostöökoda samaaegselt mujale fondidesse esitatud sarnastest või seonduvatest rahastustaotlustest. Kui taotleja soovitud tegevustele on võimalik taotleda toetust teistest rahastusallikatest, ei ole meede 4.-st võimalik rahastust saada.

Teavitamine enne tegevuste elluviimist

- Miniprojekti elluviija teavitab projekti eelarvest korraldatava ürituse või ettevõtmise toimumisest Koostöökoda vähemalt 10 (kümme) tööpäeva enne tegevuse toimumist e-kirja teel, mis sisaldab:
 - kuulutus.
 - lühike kirjeldus ellu viidavast tegevusest Koostöökoja veebilehel avaldamiseks.
 - tegevuse toimumise aeg ja koht;
 - tegevuse eelarve maht ja kulud.

Kuulutus

- Kuulutus peab sisaldama selgelt välja toodud sihtgruppi N: vanemaealised, eakad, erivajadusega isikud, Jõgeva valla eakad jne
- Sündmuse sisu või nimetus, N: lilleseade õpituba
- Koht (aadress ja selgitused nii, et osaleja ei eksleks ümber suure hoone või metsaserval)
- Üritusele registreerumise info (erivajadustest teavitamine)
- Omaosaluse juurde selgitus, mille jaoks kogutakse omaosalust.
- Rahastaja (ESF) ja Jõgevamaa Koostöökoja logod.

Sündmuse kirjeldus

- Lühike kirjeldus ellu viidavast tegevusest Koostöökoja veebilehel avaldamiseks.
 - Kirjeldus sisaldab tekstina samu asju, mis on kuulutusel, aga saab lisada rohkem selgitusi tingimuste jm kohta;
 - tegevuse toimumise aeg ja koht;
 - Kirjeldus vormistada kutsuvas vormis,
- N: MTÜ Kurimari ootab Põltsamaa valla eakaid (55+) ja erivajadustega isikuid (16+) osa võtma õpitoast, mis toimub Matsi mõisas 25.mail algusega kell 10.
- Vajadusel lisada sündmuse kohta päevakavad, sõidumaržuudid jne;
 - Palun lisada sündmuse lõpukellaaeg;
- Lisaks esitada tegevuse eelarve maht ja kulud, mida ei avaldata veebilehel, aga on vajalikud eelarvest kinni pidamiseks.



Kääpa Ühistegevuse Selts kutsub
(vanemaelisi 55+ ja erivajadustega täisealisi 16+)

**10. MAIL
kell 12.30**

Saare raamatukogu

Olete oodatud!

Tulijaid ootab
kohvi- ja teelaud

Osalustasu 5 €



MEEDE 4 „Sotsiaalse kaasatuse suurendamine“ rahastatav miniprojekt

LOENG

„Väärikas vananemine raamatuga“

✓ kuidas ja millisel määral aitab raamatute lugemine inimest vaimselt tervendada,

✓ lõõgastuda,

✓ hoiab mõistuse teravana

Lektor: psühholoog, õpetaja ja nõustaja
Toivo Niiberg

Osalemiseks registreeru
palun **7. maiks**

☎ 527 3243 RITA KIVISAAR

✉ ritakivisaar@esarel.ee



JÕGEVAMAA EAKATELE LIIKUMISKOOLITUS

Projektis osalejad saavad praktilisi teadmisi ja oskusi liikumise kohta. Keskendutakse kepikõnni tehnikale, praktilistele harjutustele ja liikumise kasulikkusele.

**7. MAI KELL 12.00 (JÕGEVA
KULTUURIKESKUS)**

**8. MAI KELL 12.00 (MUSTVEE
KULTUURIKESKUS)**

**14. MAI KELL 13.00 (PÕLTSAMAA
KULTUURIKESKUS)**



✉ info@jskalju.ee

🌐 www.jskalju.ee



JÕGEVAMAA SPORDILIT



MAA
KODA



MEEDE 4 „Sotsiaalse kaasatuse suurendamine“ projekti
„Ühistegevused Jõgeva valla eakatele“

**Jõgevamaa Südamehaigete Ühing
kutsub Teid
loodusgiid Vahur Sepa loengule**

Loodusest ja loomadest

08.04.2025 kell 11.00

Jõgeva Suur 5

JÕGEVAMAA PUUETEGA INIMESTE KOJA RUUMIDES

Info: 53341599



- <https://rtk.ee/toetused-ja-taotlemine/kiirelt-katte/logod-ja-sumboolika>
- <https://jogevamaa.com/projektitoetused/sumboolika-2024-2027/>



**Kaasrahanud
Euroopa Liit**



**Eesti
tuleviku heaks**



**Eesti
tuleviku heaks**



**Kaasrahanud
Euroopa Liit**



JÕGEVAMAA
KOOSTÖÖKODA

Kuidas kaetakse kulud?

- Jõgevamaa Koostöökoda tasub kas taotleja või teenuse osutaja arved, mis on summas vähemalt 500.- eurot

ehk:

- kui teenuse pakkuja arved on alla 500.- euro siis taotleja tasub arved omavahenditest kuni täitub vähemalt 500.- euro piir ja esitab siis ühe koondarve Koostöökojale tasumiseks. Koostöökoda tasub taotlejale.
- Kui teenuse pakkuja arve on üle 500.- euro, võib teenuse pakkuja arve esitada kohe Koostöökojale. Koostöökoda tasub teenuse pakkujale.
- Arveid saab Koostöökojale maksmiseks esitada kuni 4 korda projekti elluviimise perioodi jooksul ainult koos aruandega.

Lepingus muudatuste tegemine

- Muudatuste tegemiseks tuleb esitada taotluse muutmise taotlus e-kirja teel info@jogevamaa.com
- Eesmärki ja tähtaega ei ole võimalik muuta.
- Jõgevamaa Koostöökoja töötajad suunavad avalduse olenevalt muutuste sisust edasi, kas tegevjuhile või juhatusele otsustamiseks. Aega võib kuluda kuni 30 tööpäeva.
- Jõgevamaa Koostöökojal on õigus keelduda taotluse rahuldamise otsuse muutmisest, kui soovitatav muudatus seab kahtluse alla projekti oodatava tulemuse saavutamise.
- Rahastamise otsus võidakse tunnistada kehtetuks kui
 - ilmneb asjaolu, k.a tegevuste elluviimise järel või elluviimise ajal, mille korral taotlust ei oleks rahuldatud;
 - taotleja avaldust taotluse rahuldamise otsuse muutmiseks ei rahuldata ja taotlejal ei ole toetuse kasutamist ettenähtud tingimustel võimalik jätkata;
 - taotleja loobub taotluses kavandatud tegevuste elluviimisest;
- Kui osa või kõik toetus on välja makstud ja rahastamise otsus tunnistatakse kehtetuks kuulub välja makstud toetus kuulub tagastamisele.

Aruanded

- Aruanne esitatakse ainult Spoku e-keskkonna kaudu. Võib esitada väljamakse saamiseks vahearuandeid konkreetsete tegevuste etappide elluviimise järel kuni 4 x elluviimise aasta jooksul võttes arvesse, et väljamakstav toetuse summa on vähemalt 500 eurot ;
- võib esitada ainult lõpparuande tegevuste elluviimise järel, arvestades, et olete võimelised ise kõik kulud esmalt tasuma.
- Aruandes tuleb esitada
 - kokkuvõtte, mis sisaldab tehtud tegevuse (tegevuste) loetelu ja kirjeldust;
 - osalejate nimekirjad ning fotod, mis tõendavad toimunud tegevusi (sh vähemalt ühe foto peal on nähtavad ka rahastajate logod) ja sündmuse päevakava selle olemasolul.
 - Taotleja arve projekti elluviimise konkreetse etapi või etappide kohta abikõlblike kulude koondsummana (väljamaksmist taotletava summa) vähemalt 500 (viiesaja) euro ulatuses.

- Lisaks esitada arvete ja/või maksedokumentide koopiad, mis tõendavad taotleja poolt projekti elluviimise raames tehtud kulutusi;
- Lõpparuanne tuleb esitada Spoku e-keskkonnas 10 (kümne) tööpäeva jooksul pärast tegevuse viimase osa elluviimist, aga mitte hiljem kui lepingu lõpp-kuupäeval.
- Koostöökoda kohustub 20 tööpäeva jooksul pärast aruande saamist selle läbi vaatama. Toetuse kasutamise tingimuste rikkumise või aruande puuduste ilmnemisel korral kohustub Koostöökoda sellest taotlejat teavitama. Puuduste kõrvaldamiseks on taotlejal aega 5 (viis) tööpäeva.
- Koostöökoda kontrollib toetuse sihipärast kasutamist, taotleja esitatud dokumente ja neis sisalduvaid andmeid ning kannab aruande heakskiitmisel toetussumma üle 10 (kümne) tööpäeva jooksul.
- Koostöökojal on õigus mittesihipäraselt kasutatud toetust või selle osa mitte välja maksta.

Tähelepanekud eelnevalt teostatud projektide põhjal

- Taotleja omaosaluse (N: toitlustuskulu) võib ära mainida taotluse teksti osas. Eelarve tabelisse panna ESF+-ga kaetavad kulud.
- Eraldi kirjeldusi, kokkuvõtteid, pilte, nimekirju jm Koostöökoja e-postile ei ole vaja saata v.a juhul kui olete eelnevalt kokku leppinud, et tulete kontoris aruannet koostama.
- Arveid projekti välja maksmiseks menetletakse ainult koos aruandega.
- Kui ühes projektis on mitmeid tegevusi või sündmuseid, siis lisada iga tegevuse kohta teavitussildiga pilt. N: pilt väljasõidult, pilt loengult, pilt treeningust jne.
- Kui toetusega on tellitud lehereklaami vms, lisada pilt tellitud reklaamist.
- Korrekse registreerimislehe leiate Koostöökoja kodulehelt
- Aruandele lisatavad failid tähistage oma arvutis sündmuse nimega või kuupäevaga ja lisage aruandele tähistatult.

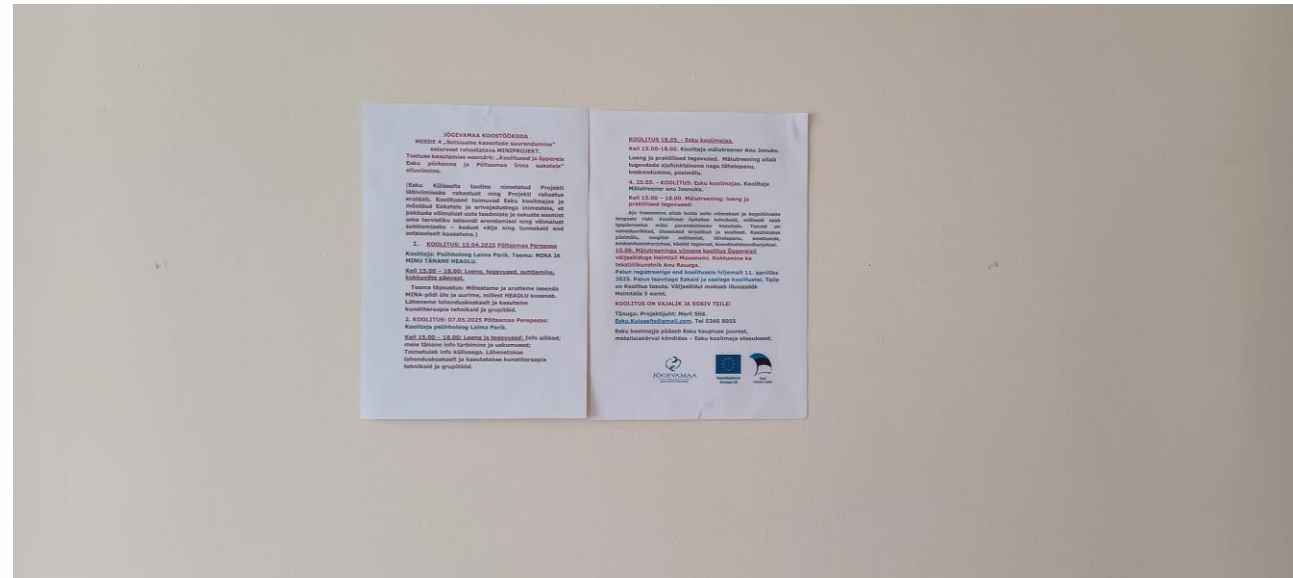
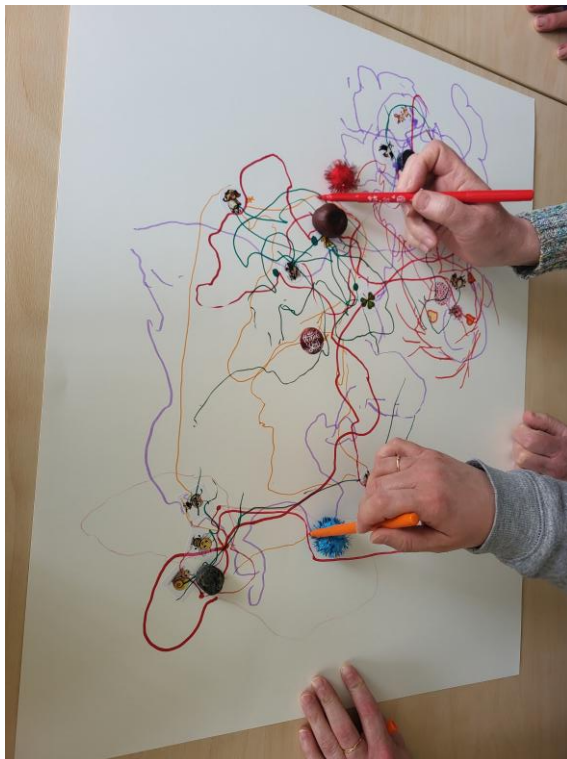
Mittesobivad teavitusmaterjalid



Mittesobivad teavitusmaterjalid

Osalemine projektis "Petangimäng sobib eakatele".

Nimi	17.04	22.04	24.04	7.05	14.05	28.05	05.06	19.06	07.07	12.07	01.08	11.08
1.



I ja II voor 2025. aastal

- Esitati I voorus 10 taotlust, neist 9 said positiivse rahastusotsuse ja II voorus 11 taotlust, neist 5 said positiivse rahastusotsuse
- Koolitused, loengud ja õppereisid
- Praktilised õpitoad pädevuste suurendamiseks
- Muuseumite külastused kultuuri tarbimise vähese kättesaadavuse vähendamiseks
- Ühised väljasõidud sotsiaalse kaasatuse suurendamiseks
- Treeningud, liikumispäevad, matkad

Täna kuulamast!

Jõgevamaa Koostöökoda

Pargi tn 3, Jõgeva,

projektijuht-meetmekoordinaator Liina Abram,

tel 54490631, liina@jogevamaa.com