

Jõgevamaa Koostöökoja arengustrateegia 2015-2023

Sisukord

Sissejuhatus	3
Mõisted.....	4
1. Olukorra analüüs	5
1.1. Tegevuspiirkonna asend ja rahvastik.....	5
1.1.1. Asend ja looduslik aspekt.....	5
1.1.2. Rahvastik ja asustus	6
1.2. Majanduskeskkond	10
1.2.1. Ettevõtlus ja tegevusalad.....	10
1.2.2. Tööjõud ja selle kvaliteet	13
1.2.3. Tehniline infrastruktuur.....	15
1.3. Kultuuriline ja sotsiaalne ühtsus.....	15
1.3.1. Kogukondlik aktiivsus ja ühistegevused	15
1.3.2. Piirkondlik eripära.....	17
1.3.3. Sotsiaalne infrastruktuur	18
1.3.4. Kogukonnateenused	19
1.3.5. Seosed linnaliste piirkondadega	20
1.4. Eelnevate strateegia eesmärkide täitmine.....	21
1.5. Kaasamise kirjeldus	23
2. Jõgevamaa Koostöökoja organisatsiooni kirjeldus ja koostöö teiste partneritega	24
2.1. Organisatsiooni kirjeldus	24
2.2. Siseriiklik ja rahvusvaheline koostöö	25
3. SWOT-analüüs, tegevuspiirkonna arenguvajadused ja potentsiaal	27
3.1. SWOT-analüüs	27
3.2. Arenguvajadused ja -potentsiaal.....	28
3.3. Strateegia integreeritud ja uuendusliku olemuse kirjeldus	31
4. Visioon ja strateegilised eesmärgid	33
4.1. Visioon.....	33
4.2. Strateegilised eesmärgid ja mõõdikud	33
4.3. Strateegiliste eesmärkide hierarhia	34
5. Meetmed ja hindamissüsteem	35
5.1. Meetmed	35
5.2 COVID mõju ja meetmed Jõgevamaa Koostöökoja piirkonnas	44
5.2. Hindamiskomisjonide moodustamised põhimõtted.....	48

5.3	Taotluste hindamiskriteeriumid	49
5.4	Riskianalüüs meetmete elluviimisel	51
6	Strateegia seos teiste piirkondlike ja üleriigiliste arengudokumentidega	53
7	Arengustrateegia seire ja uuendamine	59
7.1	Seire ja enesehindamine	59
7.2	Strateegia uuendamine.....	62
8	Jõgevamaa Koostöökoja rakenduskava	62

Joonised:

Joonis 1.	Ettevõtlusaktiivsus (ettevõtete arv 1000 elaniku kohta) 2004-2014. Allikas: Statistikaamet	11
Joonis 2.	Ettevõtlusaktiivsus ning sündinud ja surnud ettevõtete arv tegevuspiirkonna omavalitsustes (Allikas: Statistikaamet)	12
Joonis 3.	SKP elaniku kohta võrdluses Eesti keskmisega (Allikas: Statistikaamet).....	13
Joonis 4.	Tööhõive ja töötuse määr töäjouuringute alusel, aastakeskmne (Allikas: Statistikaamet).....	14
Joonis 5.	Mittetulundusühingute ja sihtasutuste arv 1000 elaniku kohta 2004-2014 (Allikas: Statistikaamet).....	16
Joonis 6.	Jõgevamaa Koostöökoja tegevuspiirkonna omavalitsustes tegutsevate mittetulundusühingute ja sihtasutuste arv 1000 elaniku kohta 2014. aastal (Allikas: Statistikaamet).....	16
Joonis 7.	Jõgevamaa Koostöökoja strateegia 2008-2013 eesmärkide täitmine projektide rahastamise alusel.....	22

Tabelid:

Tabel 1.	Jõgevamaa kandid tüüpide lõikes (Allikas: Jõgeva maakonnaplaneeringu teemaplaneering Maakonna sotsiaalne infrastruktuur)	7
Tabel 2.	Jõgevamaa Koostöökoja tegevuspiirkonna elanike arv 1.01.2015 seisuga (Allikas: Statistikaamet ja rahvastikuregister)	7
Tabel 3.	Demograafilise tööturururve indeksi muutus Jõgevamaa kohalikes omavalitsustes (Allikas: Statistikaamet).....	9
Tabel 4.	Noorte (vanus 15-24) arvu muutus 2010-2015 (Allikas: Statistikaamet)	9
Tabel 5.	Registreeritud majandusüksused Jõgeva maakonnas, 31.detsembri seisuga (Allikas: Statistikaamet).....	10
Tabel 6.	Ettevõtluse struktuur (Allikas: Statistikaamet)	12
Tabel 7.	Palgatöötaja kuukeskmne brutotulu 2006-2013.a. (Allikas : Statistikaamet).....	14
Tabel 8.	Tegevusgrupi ülene SWOT-analüüs	27

Sissejuhatus

Käesolev Jõgevamaa Koostöökoja arengustrateegia 2015 – 2023 jätkab eelmise perioodi 2007-2013 strateegiat. Arengustrateegia koostamisel on analüüsitud eelmisi tegevusi, uuendatud põhjalikult olukorra analüüs, arenguvajadused, strateegilised eesmärgid ja meetmed.

Enne arengustrateegia koostamist küsiti tagasisidet tegevusgrupi liikmetelt, kuidas nad on rahul tegevusgrupiga ning millistena näevad tulevase perioodi eesmärke ja tegevusi. Oluliste eesmärkidenä tulid tagasisideküsitlusest esile tahe keskenduda järgmistele Leader spetsiifiliste eesmärkide saavutamisele: ettevõtjate konkurentsivõime tõstmine, eelkõige läbi ühistel tegevustel põhinevate tegevuste rakendamise, uuenduslike lahenduste leidmise ja kasutuselevõtu soodustamine sh kogukonnateenuste arendamisel ning piirkondlike eripärade parem rakendamine. Nendest on arengustrateegia koostamisel ka lähtunud.

Seetõttu keskendub sel perioodil Jõgevamaa Koostöökoda oma toetusmeetmetega kogukondade toetamisele, ennekõike tugevate kogukondade loomisele, ettevõtluskeskkonna arendamisele läbi koostöö ja väikeettevõtjate toetamise, noortele ning piirkondade eripärade esile toomisele. Lisandunud on uute meetmetena *Maakondlike projektide meede* ja *Koostööprojektide meede* ning ettevõtluse meede on jagatud kaheks.

Jõgevamaa Koostöökoda jätkab kolme piirkonna põhist lähenemist, mille puhul projektide hindamine toimub kolmes piirkonnas (Vooremaa, Peipsi ja Põltsamaa) eraldi ning meetmete eelarved jaotatakse piirkondade vahel võttes aluseks piirkonna elanike arvu. Selline lähenemine on osutunud edukaks ning heaks näiteks kaasamisest ja võimalikult kogukonnapõhisest otsustamisest ning on leidnud heakskiitu ja järgimist ka teiste tegevusgruppide seas.

Arengustrateegia koostamisel on peetud oluliseks kaasamise põhimõtet. Kogu koostamise protsessi jooksul on korraldatud töötubasid ja seminare, toimunud on viis üldkoosolekut – kokku 15 erinevat kooskäimist, kus on osalenud ligi 300 inimest. Lisaks mitmed juhatuse koosolekud, kus on arutatud läbi strateegilised ja tehnilised detailid ning suunad.

Strateegia jaoks sisendi saamiseks on läbi viidud kolm uuringut: Jõgevamaa kogukondade pakutavate kogukonnateenuste uuring, Jõgevamaa MTÜde ja SA 2007-2014 toetustega soetatud ressursside ülevaade ja Jõgevamaa kohaliku toidu uuring.

Nõnda nagu iga arengukava on ka Jõgevamaa Koostöökoja arengustrateegia koostamine olnud unikaalne, piirkondlike eripärasid, erinevaid arenguvajadusi ja probleeme analüüsiv protsess, mis on oma piirkonna ja selle inimeste nägu. Vaadatud on nii sisse kui väljapoole, analüüsitud tegevuspiirkonna sisekeskkonda ja arvestatud maakondlike ning üleriigiliste arengusuundadega.

Head lugemist!

Mõisted

Ühisprojekt - projekt, millesse on kaasatud vähemalt kaks üksust, kellest vähemalt üks ei ole kohalik tegevusgrupp. Ühisprojekt viiakse ellu tegevuskava raames, mille kestvus on üks kuni 4 aastat. Ühisprojekti partner ei ole ühisprojektitaotluse esitava taotleja liige (nt sellise MTÜ liige, kes esitab taotluse) või taotleja muul moel seotud isik (nt ema- ja tütarettevõtted, samad juhatuse liikmed või omanikud jms).

Koostööprojekt – ühisprojekt, mille osapoolteks on kohalikud tegevusgrupid (KTG)

Tegevusgruppide riigisisene koostöö – kahe või enama Eesti kohaliku tegevusgrupi omavaheline koostöö strateegia rakendamiseks (riigisisese koostööprojektid)

Tegevusgruppide riigiväline koostöö – ühe või enama Eesti kohaliku tegevusgrupi ning ühe või enama välja poole Eestit või Euroopa Ühendust tegutseva LEADER või LEADERI tunnustega kohaliku tegevusgrupi koostöö strateegia rakendamiseks (riigivälised koostööprojektid). LEADERi tunnustega kohaliku tegevusgrupi all mõistetakse maapiirkonna kohalike avalik-õiguslikest ja eraõiguslikest isikutest partnerite rühm, kes rakendab kohaliku arengu strateegiat liidus või liidust väljaspool ning muu kui maapiirkonna kohalike avalik-õiguslikest ja eraõiguslikest isikutest partnerite rühm, kes rakendab kohaliku arengu strateegiat.

Uuenduslikkus (innovatsioon) - Jõgevamaa Koostöökoja tegevuspiirkonnas uus või märkimisväärselt täiustatud toode või teenus või algatus või tegutsemisviis või organisatsioonis rakendatud protsess. Innovatsioon võib olla lisaks ka traditsioonide säilitamine või taasloomine kaasaegsete lahendustega.

Kogukonnateenus – kogukonna liikmelt kogukonna liikmetele pakutav teenus, mis lähtub kogukonna vajadustest. Kogukonnateenuse eesmärgiks ei ole kasumi teenimine, kuid tasu võtmine teenusekulude katmiseks on põhjendatud. Kogukonnateenuse puhul tuleb välja tuua turutõrke olemasolu, et ei pakutaks kõlvatut konkurentsi piirkonna ettevõtetele.

Sotsiaalne ettevõtlus – vabä henduste või ettevõtete püsiv ja regulaarne tulu teenimine kaupade või teenuste müügi abil ühiskondliku vajaduse lahendamiseks, oluline on siinjuures ärilise tegevuse sidumine ühiskondliku eesmärgiga. Strateegia mõttes rakendatakse sotsiaalse ettevõtluse projektide puhul toetusmäär kuni 60%, mis eristab neid kogukonnateenuse projektidest, kus toetuse määr on kuni 90%.

Maakondlik projekt:

- mainekujundustegevus, mis on suunatud kõikidele huvilistele üle Eesti
- üritus, mis on suunatud kõigile jõgevamaalastele (nt tantsu- ja laulupeod, spordiüritused)
- “Katusorganisatsioonide” projektid, mis kaasavad erinevaid huvigruppe või väärtustavad piirkonna eripärasid või seovad valdkonna eestvedajaid ja/või soodustavad koostööd erinevate osapoolte vahel ja on suunatud kogu piirkonna huvilistele.

Meede - selliste tegevuste kogum, millega aidatakse kaasa ühe või mitme eelnimetatud strateegia ja EAFRD prioriteedi eesmärgi saavutamisele.

Väikeinfrastruktuur - meetme raames tehtud infrastruktuuri investeering. Infrastruktuuri hulka kuuluvad elekter, vesi, telekommunikatsioon ja teed.

1. Olukorra analüüs

1.1. Tegevuspiirkonna asend ja rahvastik

1.1.1. Asend ja looduslik aspekt

Jõgevamaa Koostöökoja tegevuspiirkond asub Ida-Eestis, Mandri-Eesti keskpunkti ja Peipsi järve vahel. Tegevuspiirkond piirneb ruumiliselt Tartumaa, Ida-Virumaa, Lääne-Virumaa, Järvamaa ja Viljandimaa vahel. Jõgevamaa Koostöökoja tegevuspiirkonda kuulub 11 omavalitsust: Jõgeva, Kasepää, Saare, Pajusi, Pala, Palamuse, Puurmani, Põltsamaa, Tabivere ja Torma vallad ning Mustvee linn. Koostöökoja tegevuspiirkond kattub territoriaalselt üle 99% Jõgeva maakonna territooriumiga, kohalikku tegevusgruppi ei kuulu vaid Jõgeva ja Põltsamaa linnad.

Tegevuspiirkonda iseloomustab Eestis keskne asend, mis loob häid ruumilisi eeldusi laiapõhjaliseks koostööks. Tegevuspiirkonda läbivad olulised riigisisesed ja rahvusvahelised maantee- ja raudteetranspordi koridorid (Tallinn – (Põltsamaa) - Tartu – Pihkva – Moskva maantee, St. Peterburg – Narva – (Mustvee) – Tartu – Valga – Riia – Varssavi maantee, Tartu – (Jõgeva) – Rakvere maantee, Tallinn – Tapa – (Jõgeva) – Tartu – Koidula – Pihkva ja Valga – Riia raudteed).

Tegevuspiirkonnas on vaheldusrikas loodus, metsad ja rabad vahelduvad väiksemate järvedega. Tegevuspiirkonda iseloomustavad eripärase ja ainulaadse pinnavormina voored – piklikud künkad ja orud, mille kujundasid jääaegsed liustikud. Kõrgeim voor tegevuspiirkonnas on Laiuse mägi (144m). Idasuunas piirab tegevuspiirkonda Euroopa suuruselt 5 järv – Peipsi järv, mis ühtlasi on piiriveekogu Eesti ja Euroopa Liidu ning Venemaa vahel. Järv on aastasadu pakkunud võimalusi kalapüügi ja –töötlemisega tegelemiseks, kaasajal ka turismi ja puhkemajanduse arenguks. Põhjasuunast on tegevuspiirkond looduslikult tugevalt piiritletud metsade ja soodega, mille osaks on ka Endla raba ja samanimeline ulatuslik looduskaitseala.

Jõgevamaa Koostöökoja tegevuspiirkonna pindala on 2594,1 km² ehk ca 6% Eesti territooriumist. Metsamaa moodustab tegevusgrupi territooriumist ca poole (2010.a. 130 tuhat ha ehk 50,2%). Seega on metsasuse määr lähedane Eesti keskmisele metsasusele (50,6%). Põllumajandusmaa pindala oli 2013. aasta seisuga 82 tuhat hektarit ehk 31%. Põllumaade viljakus maakonnas ületab Eesti keskmist taset.

Jõgevamaa olulisemad maastikulised kompleksid on Vooremaa maastikurajoon (nn Suur Vooremaa) ning Peipsi järv ja rannik. Vooremaa omapära ja väärtus seisneb selle pinnavormide kujus, paiknemises ja suuruses, samuti maastikku ilmestavates veekogudes ja pikaajalises maakasutuses. Peipsi ranniku omapära ja väärtus seisneb eelkõige ajaloolises asustusstruktuuris ning järve ja ranniku tähtsuses loodusliku mitmekesisuse seisukohalt.

1.1.2. Rahvastik ja asustus

Jõgevamaa Koostöökoja tegevuspiirkonnas on 1 linn, 10 valda, 11 alevikku ja 225 küla. Tegevuspiirkond ümbritseb kahte Jõgeva maakonna väikelinna Jõgevat ja Põltsamaad.

Suuremad alevikud paiknevad üldjuhul linnade tagamaal – 11 alevikust 4 Jõgeva vallas ja 2 Põltsamaa vallas -, või siis on vallakeskused. Eriline on vene vanausuliste asustus Peipsi järve rannikul.

Tegevuspiirkonnas on Jõgeva maakonnaplaneeringu teemaplaneeringus *Maakonna sotsiaalne infrastruktuur* alusel eristatud 42 kanti. Kandid on teemaplaneeringus jaotatud 4 rühma – linnalähedasedandid, maalised keskuskandidid, maalised kandidid ja ääremaa kandidid (vt tabel 1).

Tabel 1. Jõgevamaa kandidid tüüpide lõikes (Allikas: Jõgeva maakonnaplaneeringu teemaplaneering *Maakonna sotsiaalne infrastruktuur*)

Kandi tüüp	Kantide arv	Nimi
Linnalähedane kant	7	Jõgeva ümbrus, Siimusti, Esku, Kamari, Võisiku, Raja, Põltsamaa ümbrus
Maaline keskuskant	6	Pala, Palamuse, Puurmani, Voore, Tabivere, Torma
Maaline kant	16	Kuremaa, Laiuse, Vaimastvere, Aidu/Vägari, Kalana, Pajusi/Pisisaare, Kaarepere, Kudina, Luua, Saduküla, Adavere, Lustivere, Kääpa, Maarja-Magdaleena, Tõikvere, Sadala
Ääremaa kant	13	Kassinurme, Kütimäe, Tapiku, Nõva, Ranna, Pilu, Umbusi, Halliku, Jaama, Vanassaare, Elistvere, Koogi, Võtikvere

Keskmine elanike arv Jõgevamaa kantides oli 2008. a alguse seisuga alla 1000 inimese, seda kõikide kandiditüüpide lõikes. Suurimad kandidid kuuluvad linnalähedaste ja maaliste keskuskantide rühma, muud (maalised) kandidid on enamasti alla 500 elanikuga, sh ääremaa kandidid alla 200 elanikuga. Võrrelduna umbes 50 aasta taguse olukorraga (1959. a andmed) on keskmine rahvaarv kõikides kandiditüüpides vähenenud. Seejuures eriti kiiresti on elanike arv vähenenud maalistes ja ääremaalistes kantides. Ääremaalisi kante iseloomustab tööeas vanemate märksa kõrgem osatähtsus ning laste ja tööeas vanema rahvastiku suhteliselt suur osatähtsus võrrelduna teiste kantidega.

2015. a 1. jaanuari seisuga elas rahvastikuregistri andmetel Jõgevamaa Koostöökoja tegevuspiirkonnas kokku 22 465 elanikku, neist 49,4% mehi ning 50,6% naisi (vt tabel 2).

Tabel 2. Jõgevamaa Koostöökoja tegevuspiirkonna elanike arv 1.01.2015 seisuga (Allikas: Statistikaamet ja rahvastikuregister)

Omavalitsus	Statistikaamet	Rahvastikuregister
JõKK tegevuspiirkond	21 253	22 465
Jõgeva linn	5477	5517
Mustvee linn	1320	1409
Põltsamaa linn	4111	4292
Jõgeva vald	4139	4471
Kasepää vald	1162	1251
Pajusi vald	1153	1291

Pala vald	1040	1115
Palamuse vald	2058	2198
Puurmani vald	1391	1536
Põltsamaa vald	3740	3761
Saare vald	1149	1184
Tabivere vald	2210	2238
Torma vald	1891	2011
JÕGEVA MAAKOND	30 841	32 274

Tegevuspiirkonna elanike arv, mis moodustab 69% Jõgeva maakonna elanike arvust, on sarnaselt enamuse teiste Eesti piirkondadega viimase paari aastakümne jooksul vähenenud. Eesti taasiseseisvumisel elas tegevuspiirkonnas enam kui 30 tuhat elanikku ning elanike arv on kahanenud suhteliselt ühtlases tempos. 2015. aasta alguse seisuga elas Vooremaa piirkonnas 8,9 tuhat elanikku, Põltsamaa piirkonnas 6,6 tuhat ja Peipsi piirkonnas 6,9 tuhat elanikku. Tegevuspiirkonnas on viimase kahekümne aastaga elanike arv langenud rohkem enam kui 18%.

Viimase kümnendi jooksul on tegevuspiirkonna rahvuskoosseis olnud suhteliselt stabiilne – 91% eestlasi, 6,5% venelasi ja 2,5% muude rahvuste esindajaid (eelkõige ukrainlased ja soomlased). Viimastel aastatel on eestlaste osakaal rahvastikust tõusnud 1% võrra, vähendades teiste rahvuste osakaalu rahvastikus. Vene rahvusest inimestest kuuluvad paljud vene vanausuliste kultuurirühma, kes elavad Peipsi rannikul Mustvee linnas ja Kasepää vallas.

Tegevuspiirkonna rahvastiku kahanemise põhjuseks on nii negatiivne loomulik iive kui ka võrreldes sisserändega suurem väljaränne. Rändesaldo on viimase kümnendi puhul püsitud pidevalt negatiivne. Viimaste aastate kõige suurem elanike arvu kahanemine rände tulemusel oli 2009. aastal, mil see ületas –200 inimese piiri. Iga-aastaselt lahkub tegevuspiirkonnast üle 70 inimese rohkem kui siia saabub. Naiste osakaal rändesaldos ületab endiselt meeste osakaalu. Kui varem oli kuni $\frac{3}{4}$ rände tulemusel vähenenud rahvastikust jäänud naiste arvel, siis viimastel aastatel on see langenud $\frac{1}{2}$ kogu rände osakaalust.

Lisaks elanike üldise arvu kahanemisele on viimastel aastatel muutunud elanike vanusestruktuur, mida iseloomustab kõige paremini demograafilise tööturusurve indeks. Näitaja arvutatakse 5-14 aastaste ja 55-64 aastaste elanike vanusrühmade suhtena ning see näitab kohalikele tööturule saabujate osatähtsust võrreldes tööturult lahkujatega. Kui demograafiline tööturusurve indeks on suurem kui 1, siis võib tulevikus prognoosida tööealise elanikkonna kasvu ning vastupidi – ühest väiksem väärtus tähistab kahanevat tööjõu pakkumist.

Viimase kolme aasta jooksul on kõikide tegevusgrupi kohalike omavalitsuste demograafilise tööturusurve indeksi näitajad negatiivsed. Demograafilise tööturusurve indeksite väärtused olid enamuses kohalikes omavalitsustes positiivsed aastatel 2005-2007. Alates 2008. aastast hakkasid demograafilise tööturusurve indeksi näitajad vähenema ning aastal 2009. a-l oli näitaja positiivne veel vaid Pajusi vallas. 2014. aastaks on demograafilise tööturusurve indeksi väärtus tegevuspiirkonnas märkimisväärselt langenud. Tänapäevaks jääb kõigis kohaliku omavalitsuse üksuses tööturule saabuvate noorte arv alla tööturult lahkuvate arvule. Demograafilise tööturusurve indeksi näitaja on kõige madalam Mustvees ja Kasepää ning kõige suurema languse viimase nelja aasta jooksul teinud Põltsamaa vallas (vt tabel 3).

Tabel 3. Demograafilise tööturusurve indeksi muutus Jõgevamaa kohalikes omavalitsustes (Allikas: Statistikaamet)

Omavalitsus	2005.a. algus	2010.a algus	2014.a algus	Muutus 2005-2014
JõKK tegevuspiirkond	1,12	0,84	0,82	-0,3
Jõgeva linn	1,24	0,88	0,81	-0,43
Mustvee linn	1,06	0,64	0,55	-0,51
Põltsamaa linn	0,96	0,82	0,82	-0,14
Jõgeva vald	1,05	0,72	0,69	-0,36
Kasepää vald	0,73	0,56	0,55	-0,18
Pajusi vald	1,13	0,92	0,83	-0,3
Pala vald	0,98	0,83	0,74	-0,24
Palamuse vald	1,05	0,76	0,95	-0,1
Puurmani vald	1,03	0,79	0,76	-0,27
Põltsamaa vald	1,21	0,84	0,71	-0,5
Saare vald	0,87	0,78	0,86	-0,01
Tabivere vald	1,09	0,88	0,84	-0,25
Torma vald	1,03	0,74	0,76	-0,27
JÕGEVA MAAKONNAS	1,07	0,79	0,76	-0,31

Sarnaselt tegevuspiirkonna elanikkonnale on Statistikaameti andmetel noorte arv vanuses 15-24. a viimasel kümnendil pidevalt vähenenud, viimase viie aasta jooksul 12,5%. Vähenemine on kõige suurem olnud Saare (32,4%) ja Puurmani (30%) omavalitsustes. Samas on viie aasta jooksul noorte arv kahes omavalitsuses suurenenud - Palamuse vallas 8,5% ja Tabivere vallas 6%. (vt tabel 4).

Tabel 4. Noorte (vanus 15-24) arvu muutus 2010-2015 (Allikas: Statistikaamet)

Omavalitsus	2010	2011	2012	2013	2014	2015	vähene mine perioodil 2010-2015
JõKK tegevuspiirkond	3020	2990	2863	2802	2702	2644	-12,45%
Jõgeva linn	720	690	748	751	705	696	-3,33%
Mustvee linn	180	170	173	158	152	147	-18,33%
Põltsamaa linn	510	520	540	542	516	492	-3,53%
Jõgeva vald	660	640	594	589	544	528	-20,00%
Kasepää vald	150	150	138	128	117	115	-23,33%
Pajusi vald	180	170	168	167	155	156	-13,33%
Pala vald	140	150	135	131	126	124	-11,43%

Palamuse vald	270	290	294	296	290	293	8,52%
Puurmani vald	240	220	196	190	185	168	-30,00%
Põltsamaa vald	520	520	519	507	498	491	-5,58%
Saare vald	170	180	129	122	118	115	-32,35%
Tabivere vald	250	240	257	264	269	265	6,00%
Torma vald	260	260	260	250	248	242	-6,92%

1.2. Majanduskeskkond

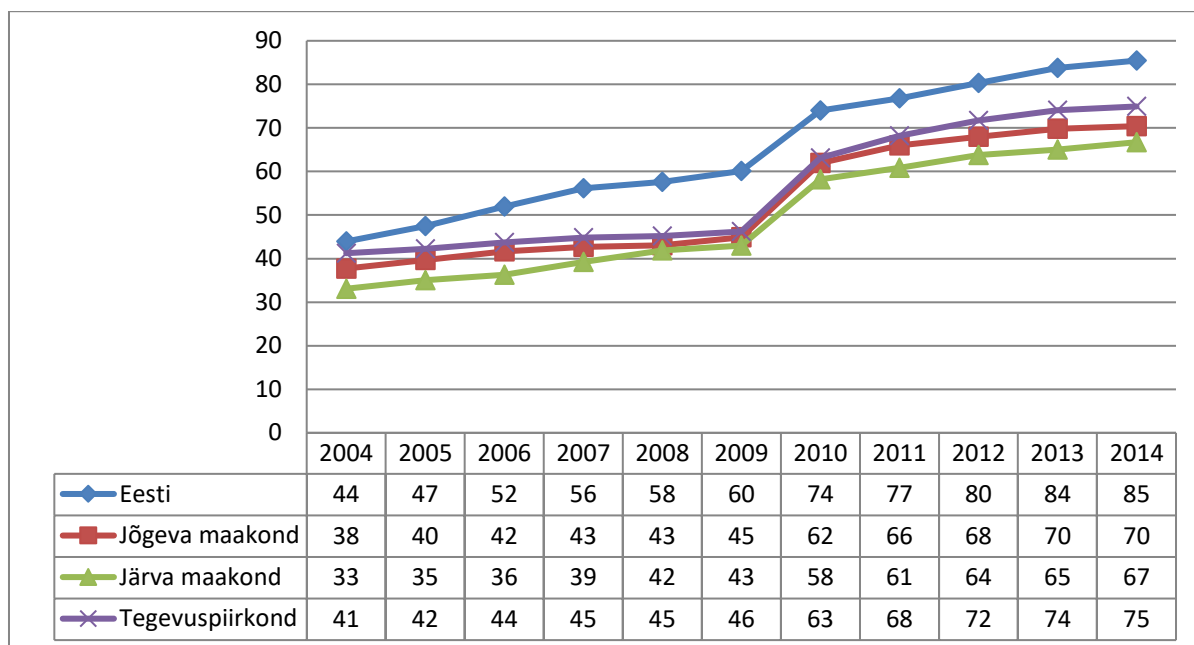
1.2.1. Ettevõtlus ja tegevusalad

Jõgevamaal oli Statistikaameti andmetel 31.12.2014.a seisuga 3139 ettevõtet, neist 1833 osaühingut, 48 aktsiaseltsi ning 1258 FIEt (vt tabel 5). Mittetulundusühingute arv oli 631 ning sihtasutusi oli 24. Viimase üheksa aastaga on osaühingute arv ligi kahekordistunud, olles sealjuures kasvanud 95,8% ning FIEde arv on suurenenud 15,8%. Aktsiaseltside arv on aga langenud 15,8%. Suurenenud on ka mittetulundusühingute arv, ca 38,9%.

Tabel 5. Registreeritud majandusüksused Jõgeva maakonnas, 31.detsembri seisuga (Allikas: Statistikaamet)

	2006	2007	2008	2009	2010	2011	2012	2013	2014
Registreeritud objektid kokku	2598	2626	2588	3158	3381	3515	3624	3678	3848
Füüsilisest isikust ettevõtja	1100	979	827	1278	1346	1334	1307	1273	1258
Täisühing	3	3	4	4	5	5	6	6	6
Usaldusühing	5	6	6	27	27	20	23	21	18
Osaühing	936	1055	1132	1189	1315	1440	1578	1671	1833
Aktsiaselts	61	60	58	55	53	52	53	51	48
Tulundusühistu	23	23	24	25	25	26	24	26	29
Mittetulundusühing	454	481	515	558	586	613	609	606	631
Sihtasutus	16	19	22	22	24	25	24	24	24

Ettevõtete arv 1000 elaniku kohta ehk ettevõtlusaktiivsus on koostöökoja tegevuspiirkonna omavalitsustes perioodil 2004-2014 olnud mõnevõrra kõrgem maakonna keskmisest ning naabermaakonnast Järvamaast (vt joonis 1). Suurem hüpe toimus majandussurutise lõpus 2010. aastal sarnaselt ülejäänud Eestile. 2014. a lõpuks oli Jõgevamaa Koostöökoja tegevuspiirkonnas 75 ettevõtet 1000 elaniku kohta, mis ületab Jõgeva maakonna näitajat 5 võrra (70 ettevõtet). Kokkuvõttes on ettevõtlusaktiivsus vaadeldud perioodil tõusnud tegevuspiirkonnas 92%.

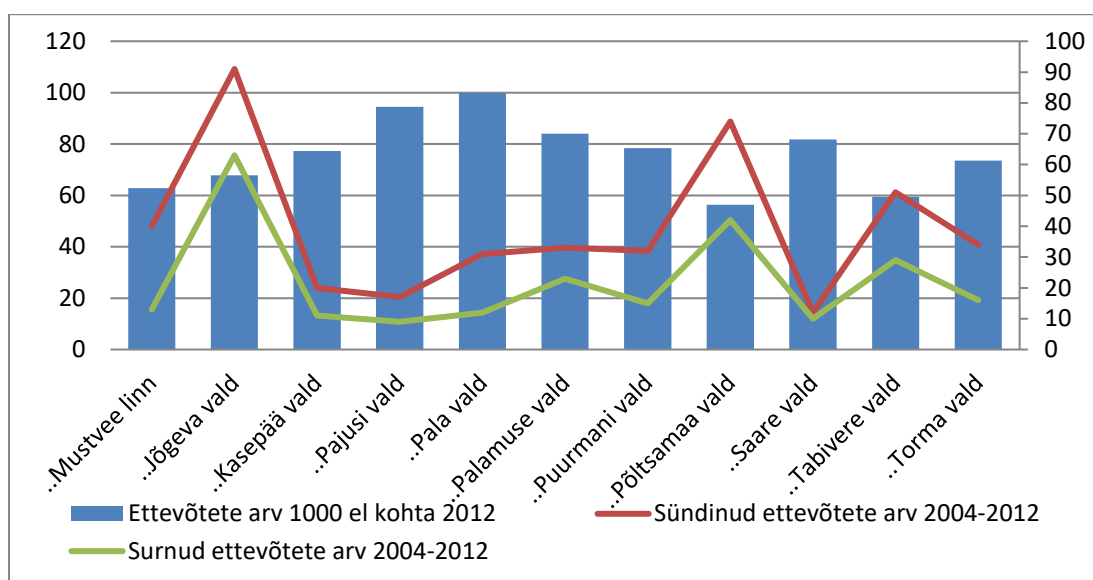


Joonis 1. Ettevõtlusaktiivsus (ettevõtete arv 1000 elaniku kohta) 2004-2014. Allikas: Statistikaamet

Kohalike omavalitsuste lõikes eristuvad ettevõtlusaktiivsuse poolest positiivselt Pala ja Pajusi vallad, kus ettevõtteid 1000 elaniku kohta oli 2014. a lõpu seisuga vastavalt 108 ja 96 (vt joonis 2). Jõgevamaa Koostöökoja tegevuspiirkonna keskmisest (75) on see ca 40% rohkem.

Ettevõtluse demograafia näitab, et kõige rohkem on 2012. a jooksul sündinud uusi ettevõtteid Põltsamaa vallas (13) ja Jõgeva vallas (11). Kuigi aastate lõikes sündinud ettevõtete arv varieerub üsna suuresti, on perioodil 2004-2012 kõige rohkem uusi ettevõtteid tegevuspiirkonnas loodud Jõgeva vallas (91), Põltsamaa vallas (74) ning Tabivere vallas (51). Kuna surnud ettevõtete arv on antud omavalitsustes, sh Jõgeva vallas (63), Põltsamaa vallas (42) ja Tabivere vallas (29), olnud samuti suurim, siis ei püsi ettevõtlusaktiivsus neis kuigi kõrgena ja jääb allapoole tegevuspiirkonna ja maakonna keskmist näitajat.

Kõige vähem on uusi ettevõtteid sel perioodil tekkinud Saare (12), Pajusi (17) ja Kasepää valdades (20), kuid samuti on neis madal surnud ettevõtete arv.



Joonis 2. Ettevõtlusaktiivsus ning sündinud ja surnud ettevõtete arv tegevuspiirkonna omavalitsustes (Allikas: Statistikaamet)

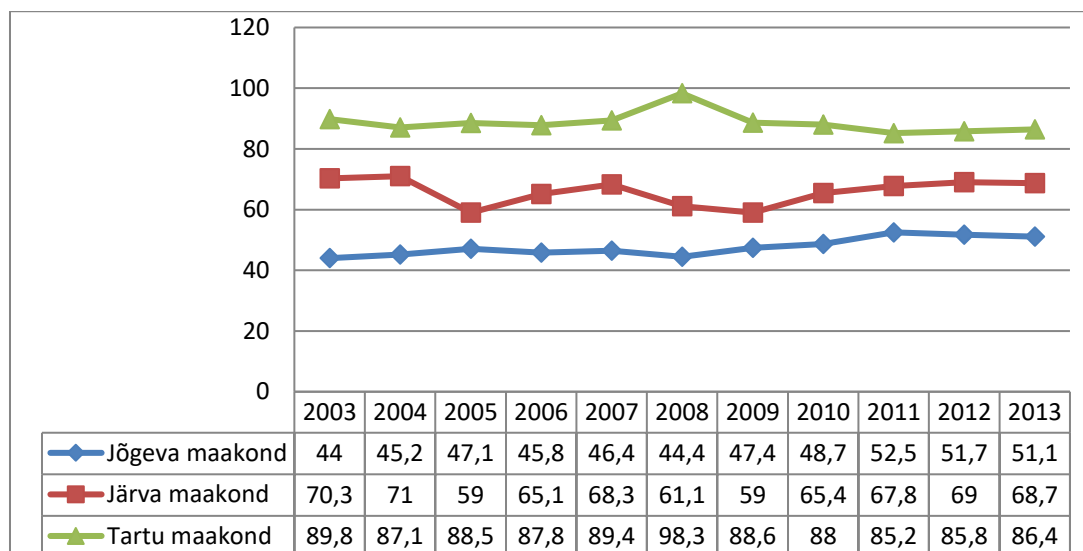
Jõgevamaa on traditsiooniline põllumajanduspiirkond ning endiselt on kõige enam maakonnas primaarsektori ettevõtteid. 2014. a seisuga oli maakonnas 927 põllumajandusvaldkonnas tegelevat ettevõtet, mis moodustab 42% ettevõtetest, samas Jõgevamaa Koostöökoja tegevuspiirkonnas on sama näitaja veelgi suurem ehk 54%. Levinud tegevusalad on veel hulgi- ja jaekaubandus, ehitus, töötlev tööstus, kutse-, teadus- ja tehnikaalane tegevus ning veondus ja laondus. Siinjuures on tegevuspiirkonna ettevõtete jaotus tegevusalade lõikes sarnane Jõgeva maakonnale. Suurimad muutused perioodil 2004-2014 on toimunud kunsti, meelelahutuse ja vaba aja valdkonnas (12 korda suurenenud ettevõtete arv), ehituse (323% tõus), finants- ja kindlustustegevuse (400% tõus) ning haldus- ja abitegevuste (386% tõus).

Tabel 6. Ettevõtluse struktuur (Allikas: Statistikaamet)

Tegevusala	2004.a	2008.a	2012.a	2014.a.	Muutus 2004-2014.a
Põllumajandus, metsamajandus ja kalapüük	786	691	916	927	18%
Töötlev tööstus	111	116	150	157	41%
Ehitus	44	110	187	186	323%
Hulgi- ja jaekaubandus; mootorsõidukite ja mootorrataste remont	237	222	271	268	13%
Veondus ja laondus	52	67	108	106	106%
Majutus ja toitlustus	27	30	44	46	70%
Info ja side	10	13	33	31	210%
Finants- ja kindlustustegevus	2	4	9	10	400%
Kinnisvaraalane tegevus	20	29	42	48	140%
Kutse-, teadus- ja tehnikaalane tegevus	39	88	119	129	231%
Haldus- ja abitegevused	14	38	54	68	386%
Tervishoid ja sotsiaalhoolekanne	30	32	42	43	43%
Kunst, meelelahutus ja vaba aeg	3	4	54	38	1167%
Muud teenindavad tegevused	13	23	133	123	846%
Kokku	1411	1488	2198	2180	55%

Jõgevamaa regionaalne SKP oli 2013. aastal 228,01 miljonit eurot, mis moodustab Eesti SKPst 1,2% (vt joonis 3). SKP elaniku kohta oli Jõgevamaal 7269,27 eurot, mis on vaid 51,1% Eesti keskmisest tasemest. Selle näitaja poolest on Jõgevamaa Eesti maakondadest tagantpoolt kolmandal kohal. Viimase kümne aastaga on SKP suhteline tase võrdluses Eesti keskmisega tõusnud 7 protsendipunkti võrra.

Põllumajandussektori osakaal SKPs on viimase kahe aastaga jõudnud taas kümne aasta taguse tasemeni ning moodustas 2013. aastal 22,2%. Selle näitaja poolest on Jõgevamaa Eestis esimesel kohal ehk põllumajandussektori osakaal SKPst on maakondadest suurim. Tööstussektori osakaal oli 2013. aastal 29,1% ja teenindussektoril 48,6% maakonna SKPst.



Joonis 3. SKP elaniku kohta võrdluses Eesti keskmisega (Allikas: Statistikaamet)

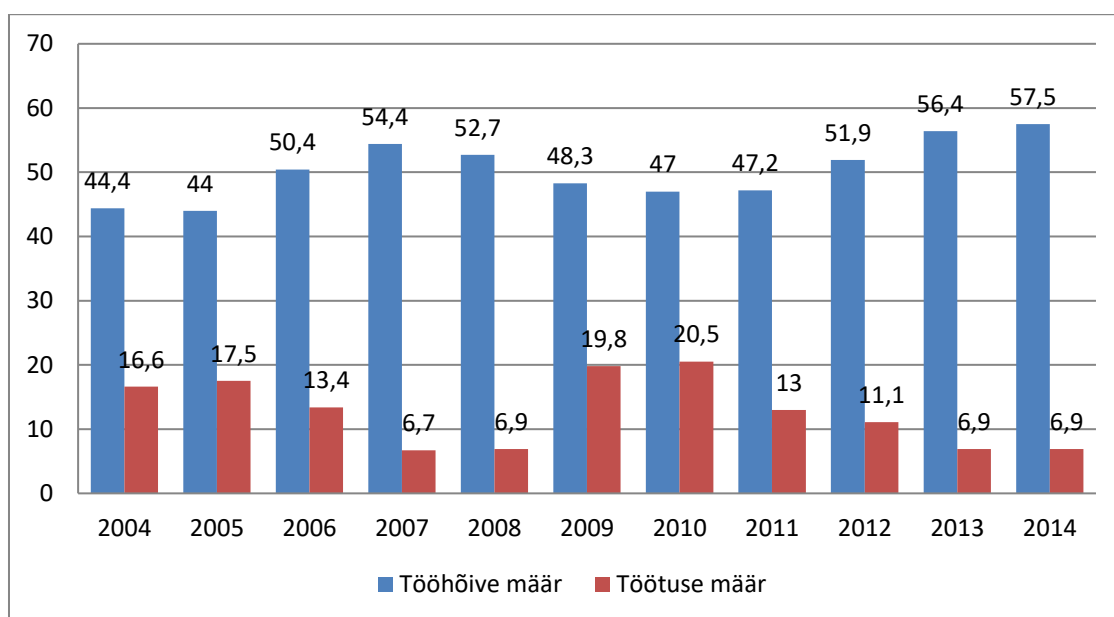
1.2.2. Tööjõud ja selle kvaliteet

Töötajaskonna alusel moodustab Jõgevamaal erasektori osakaal majandusest 2014. aastal 70% ning avalik sektor 30%. Erasektori osakaal maakonna majanduses on peale pikemat kasvuperioodi 1990-ndate aastate algusest hakanud alates 2011. aastast taas tõusma.

Üle poolte töökohtadest on teenindussektoris, ligi 30% tööstuses ja 15% põllumajanduses. Kuigi põllumajandustöökohtade osakaal on kolmekordselt vähenenud iseloomustab Jõgevamaad jätkuvalt Eesti keskmisest ja ka naabermaakondadest kõrgem põllumajanduses töötajate osakaal.

Tööjõu haridustasemelt on Jõgevamaa maakondadest viimaste seas. 2014.a seisuga oli vaid 22,9% tööjõust kolmanda taseme haridusega, samas Eesti keskmine on tõusnud juba 40%-ni. Ka pikaajalise haigusega elanike osakaalu alusel 16-aastaste ja vanemate vanusrühmas edestab 2014. a Jõgevamaa 3,6% võrra Eesti keskmist taset (vastavalt 49,4% ja 45,8%).

Töötuse tase maakonnas on paremas seisus ning tööjõuuuringute alusel 2014. a veidi alla Eesti keskmise (vt joonis 4). Vastav näitaja Jõgevamaal oli 6,9% ning Eesti keskmine 7,4%, Tartu maakonnas oli töötuse määr 3,9% ning Järva maakonnas 7,4%. Tööhõive määr on viimastel aastatel olnud Jõgevamaal taas tõusvas trendis, küündides 2014. a 57,5%-ni, mis on kõrgem isegi buumiaegsest 2007. a tasemest, kuid jääb siiski alla Eesti keskmisele, 63%-le.



Joonis 4. Tööhõive ja töötuse määr tööjõuuuringute alusel, aastakeskmine (Allikas: Statistikaamet)

Töötukassas registreeritud töötute osakaal tööealises elanikkonnas 2014.a oli Jõgevamaal ja Jõgevamaa Koostöökoja tegevuspiirkonnas Eesti keskmisega (2,2%) võrrelduna madalam. Registreeritud töötuse tase oli maakonnas 2014. aasta kuude keskmisena 1,8%. Madalaim oli see Palamuse vallas (1,4%) ning suurim Puurmani vallas (2,2%).

Palgatöötaja kuukeskmise brutotulu alusel on Jõgevamaa elanikkond maakondadest viimase kolmandiku hulgas. Keskmise brutotulu oli 2014. aastal 830 EUR, mis andis maakondade pingereas 12. koha. Jõgevamaa Koostöökoja tegevuspiirkonnas oli brutotulu veelgi madalam ehk 819 EUR kuus (vt tabel 7). Kohalikest omavalitsustest oli 2014. a keskmine brutotulu kõige kõrgem Pajusi vallas ning madalaim Peipsi-äärsetes omavalitsustes. Tervikuna on kootöökoja tegevuspiirkonnas brutotulu kasvanud 2007-2014. a 36% ehk tõus on olnud võrreldav Eesti keskmisega.

Tabel 7. Palgatöötaja kuukeskmise brutotulu 2007-2013.a. (Allikas : Statistikaamet)

	2007	2008	2009	2010	2011	2012	2013	2014
JÕKK	601	692	635	638	666	710	765	819
tegevuspiirkond								
Mustvee linn	546	639	607	608	624	674	712	768
Jõgeva vald	622	712	662	656	689	731	784	839
Kasepää vald	537	595	562	566	587	616	670	717
Pajusi vald	648	764	655	642	667	737	794	890
Pala vald	604	702	625	652	662	703	771	784
Palamuse vald	645	744	692	692	723	753	818	858
Puurmani vald	593	687	638	639	677	712	775	825
Põltsamaa vald	590	688	629	627	666	717	759	814
Saare vald	608	682	643	658	656	697	772	832
Tabivere vald	633	710	642	649	712	768	793	835
Torma vald	588	687	632	624	668	704	768	847
Jõgeva maakond	620	710	655	652	683	725	779	830

Järva maakond	663	747	684	680	714	761	817	870
Tartu maakond	714	815	778	777	803	844	903	955
Kogu Eesti	705	806	771	767	798	844	900	954

1.2.3. Tehniline infrastruktuur

Jõgeva maakonnas on teid ja tänavaid kokku 2 747 km, neist 40 % ehk 1121 km on riigiteed, 28% ehk 764 km valla/linnateed ja 32% ehk 868 km erateed.

Riigimaanteedest on 79 km põhimaanteed, 158 km tugimaanteed ja 881 km kõrvalmaanteed. Maakonda läbivad kaks riigi põhimaanteed: Tallinna-Tartu maantee, kus liikluskoormuseks 4500 liiklusvahendit ööpäevas ning Jõhvi-Tartu-Valga maantee, kus sõidab üle 1000 liiklusvahendi ööpäevas. Oluline üleriigilise tähtsusega tugimaantee on ka Tartu-Jõgeva-Aravete, samuti Jõgeva-Põltsamaa ja Jõgeva-Mustvee maanteed. Katttega riigiteede osakaal on 2004-2014 kasvanud ligi 10 protsendipunkti võrra 59,3%-ni. Viimastel aastatel on rekonstrueeritud mitmeid lõike maakonda läbivatel põhi- ja tugimaanteedel, ehitatud Puurmani liiklussõlm ning Piibe maantee ja raudtee ristumise kohale uus viadukt Kaareperre.

Jõgevamaad poolitab Tapa-Tartu raudteeliini lõik kogupikkuses 49,642 km. Jõgeval on raudtee kaubajaam ja reisiringiliikluse jaam. Rongipeatused ja platvormid on lisaks veel Vägeval, Pedjas, Kaareperes ja Tabiveres.

2013.a alustati Mustveesse ehitatava Kesk-Peipsi sadama esimese etapi ehitustöödega – nüüdseks on valminud uus paadisadam, rekonstrueeritud on olemasolev kai ning rajatud uus sadamahoone.

Soojamajanduses on kütteallikana jätkuvalt olulisel kohal küttepuid ning kaugküttesüsteemide rajamisele eelistatakse paljudel juhtudel jätkuvalt individuaalseid lahendusi.

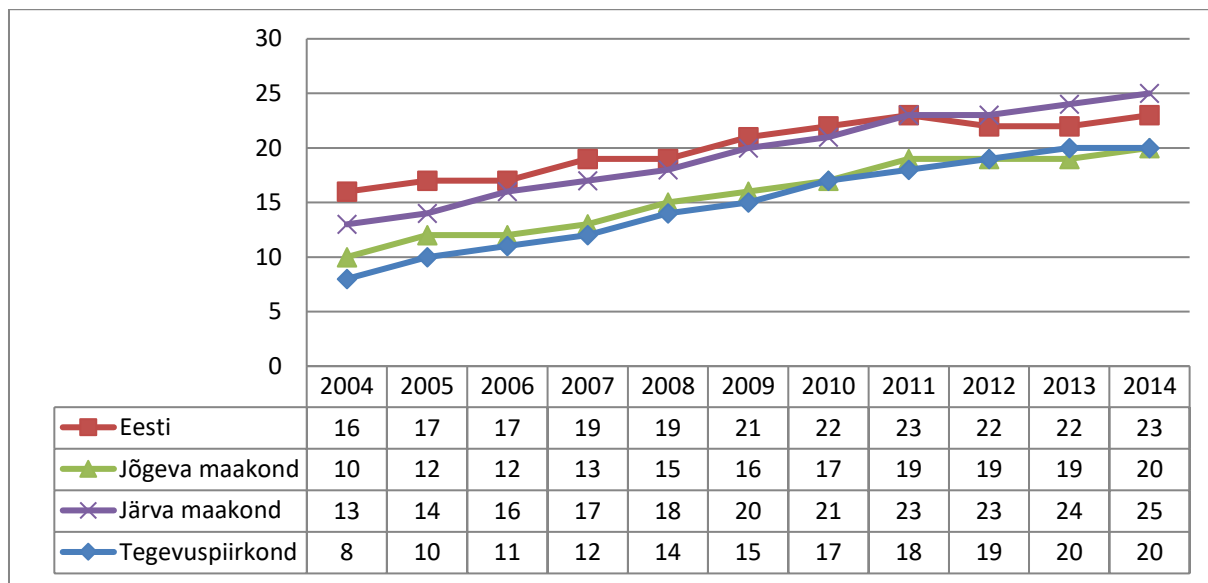
1.3. Kultuuriline ja sotsiaalne ühtsus

1.3.1. Kogukondlik aktiivsus ja ühistegevused

Jõgeva maakonnas oli 31.12.2014.a seisuga 606 mittetulundusühingut ning 21 sihtasutust. Perioodil 2004-2014 on MTÜde arv suurenenud 67% ning sihtasutuste arv 75%.

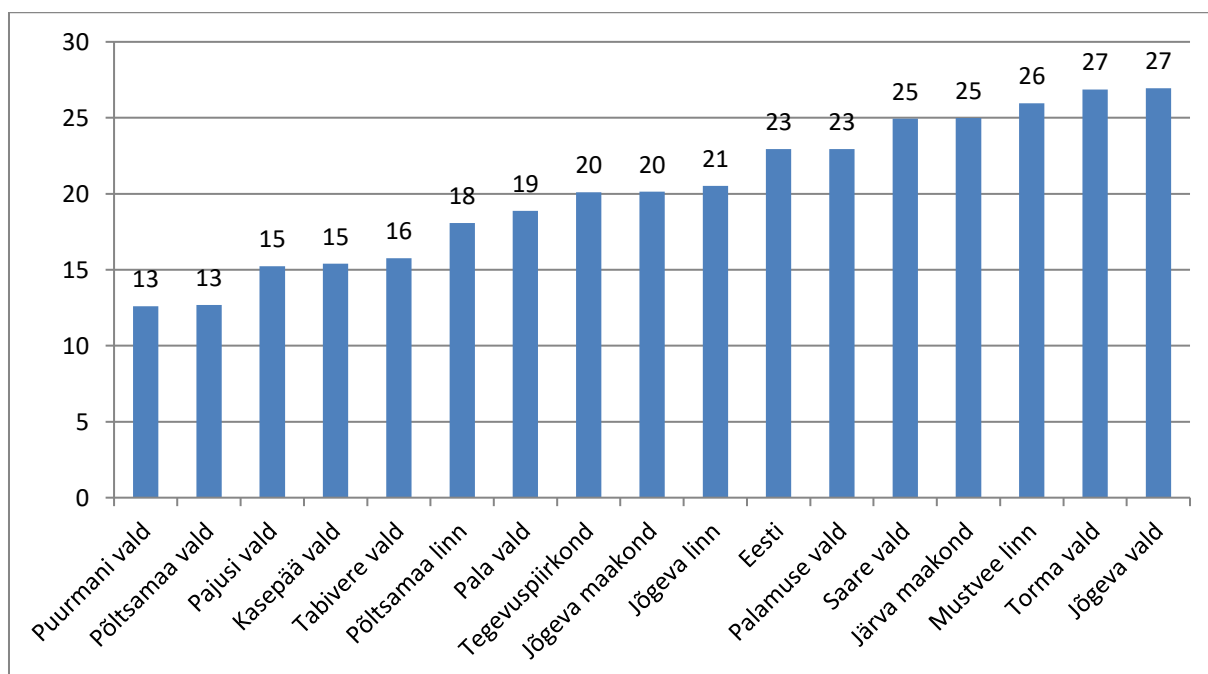
SA Jõgevamaa Arendus- ja Ettevõtluskeskuse MTÜde konsultandi eksperthinnangu alusel on mittetulundusühingutest valdkondlikult kõige rohkem külaseltse ja korteriühistuid, kultuuri- ja spordiorganisatsioone ning noorteühendusi. Ühendustel on enamuses üle 20 liikme. Oma liikmeid esindavate ühenduste, külaseltside ja kultuuriseltside (näiteks laulukooride) liikmeskond on ca 50-80. Ühendustel on enamasti väljakujunenud 2-5 liikmeline juhtgrupp kas juhatusel liikmetest või aktiivsematest ühenduse liikmetest. 58% maakonna ühendustest on tegutsemiseks oma ruumid, mis on peamiselt renditud tasuta kohalikult omavalitsuselt. Peamised tuluallikad on maakonna kodanikeühendustele projektidest saadav toetus ja toetus kohalikult omavalitsuselt. Kõige vähem tulu saadakse sponsorigest ja ühenduste omateenitud tulust. Liikmemaksude osakaal ühenduste eelarves on marginaalne.

Kui ettevõtlusaktiivsuse üheks näitajaks on ettevõtete arv 1000 elaniku kohta, siis kodanikuühiskonna aktiivsusest annab teatud määral ülevaate mittetulundusühingute (MTÜ) ja sihtasutuste (SA) arv 1000 elaniku kohta.



Joonis 5. Mittetulundusühingute ja sihtasutuste arv 1000 elaniku kohta 2004-2014 (Allikas: Statistikaamet)

Kui veel aastal 2004 oli Jõgevamaa Koostöökoja tegevuspiirkonnas keskmiselt vaid 8 MTÜ-d või SA-d 1000 elaniku kohta, siis 2014. aastaks oli see näitaja tõusnud üle kahe korra (20). Jõgeva maakonna keskmisega võrreldes on koostöökoja tegevuspiirkonnas sama palju ühendusi (vt joonis 5). Eesti keskmise (23) ja naabermaakonna Järvamaaga (25) võrreldes on siiski Jõgevamaal MTÜ-sid ja SA-sid 1000 elaniku kohta vähem.



Joonis 6. Jõgevamaa Koostöökoja tegevuspiirkonna omavalitsustes tegutsevate mittetulundusühingute ja sihtasutuste arv 1000 elaniku kohta 2014. aastal (Allikas: Statistikaamet)

Kui vaadelda 2014. a alguse seisuga kodanikuaktiivsust Jõgevamaa Koostöökoja tegevuspiirkonna kohalike omavalitsuste lõikes, siis positiivselt eristuvad Jõgeva vald (27) ja Torma vald (27), järgnevad Mustvee linn (26) ja Saare vald (25). Kõige vähem on Põltsamaa, Puurmani, Kasepää ja Pajusi vallas tegutsevaid MTÜ-sid ja SA-sid 1000 elaniku kohta (vt joonis 6).

1.3.2. Piirkondlik eripära

Jõgevamaa Koostöökoja 2008-2013 strateegias eristatakse kolme eriilmelist piirkonda: Põltsamaa, Vooremaa ja Peipsi. Nende keskused – Mustvee, Jõgeva ja Põltsamaa – paiknevad tegevuspiirkonnas suhteliselt sarnaste vahemaadega kirde-edela teljel. Jõgevamaa Koostöökoja tegevuspiirkonna omavalitsuste kaupa moodustuvad piirkonnad järgmiselt:

1. Vooremaa piirkond: Jõgeva vald, Palamuse vald, Tabivere vald
2. Põltsamaa piirkond: Põltsamaa vald, Pajusi vald, Puurmani vald
3. Peipsi piirkond: Mustvee linn, Kasepää vald, Saare vald, Pala vald, Torma vald.

Vooremaa piirkonna eripäraks on ainulaadne maastik, mida iseloomustavad loodekagusuunalised suurvoored ja nende vahel asuvad piklikud järved. Piirkonnas on arendatud edukalt ka puhkemajandust, seal asuvad suure külastajaskonnaga Elistvere loomapark ja Vudila mängumaa. Palamuse on üks vanimaid kihelkonnakeskusi Lõuna-Eestis, mille on kuulsaks kirjutanud Oskar Luts. Ajaloolises koolihoones asub maakonna keskmuseum, Palamuse O.Lutsu Kihelkonnakoolimuseum, mis on tuntud üle Eesti nii suurte kui väikeste seas. Vooremaa piirkonnas asub ka põllumajanduslik teadusasutus Eesti Taimekasvatuse Instituut, Luua Metsanduskool ning mitmed põllumajanduse suurtootjad. Piirkonna keskuseks on ühtlasi ka maakonna keskus Jõgeva linn. Oluliseks nii kohalike kui ka külastajate jaoks on Vooremaa piirkonda läbiv Tallinn-Tapa-Tartu suunas kulgev raudtee.

Põltsamaa piirkond asub Mandri-Eesti keskel ja seda läbib Tallinn-Tartu-Võru maantee. Jõgevamaa piirkondadest on siin kõige paremini arenenud ettevõtlus, mille üks põhjusi võib olla hea keskne asukoht. Põllumajanduse edukale toimimisele aitavad kaasa ka kõrge viljakusega mullad. Piirkonnas asub ka endises Aleksandrikoolihoones maakonna oluline kutseõppeasutus – Põltsamaa Ametikool. Põltsamaa piirkonda iseloomustavad veel Kuningamäe kardirada, Adavere uisurada, Lustivere ja Puurmani mõisahooned, roosiaed ning Põltsamaal toodetav vein ja juust. Aktiivselt toimivad ka küla- ja kultuuriseltsid nii Põltsamaa, Pajusi kui ka Puurmani vallas. Piirkonna keskuseks on Põltsamaa linn oma ajaloolise lossikompleksiga.

Peipsi piirkond paikneb Peipsi järve ääres, mis on ühtlasi suuruselt viies järv Euroopas. Peipsiäär võib omanäolise arhitektuuri ning tavadega, mis on tingitud piirkonnas elavate Vene rahvusest vanausuliste ning kohaliku kultuuri segunemisest. Üheks selliseks näiteks võib pidada ka Kasepääs asuvat seitsme kilomeetri pikkust tänavküla, mis kulgeb mööda rannajoont. Seal paiknevad vanausuliste pühakojad, möödasõitjate ootel värsked kurgid, tomatid, sibulad, küüslauk ja suitsutatud kala. Jõgevamaad seostatakse ka Kalevipoja tegudega, mille tuntusele aitavad kaasa piirkonnas asuvad Kalevipoja muuseum ja teemapark. Piirkonna arengule peaks olulise tõuke andma Kesk-Peipsi sadama valmimine, mis elavdab nii turismi, kalandust kui ettevõtlust.

1.3.3. Sotsiaalne infrastruktuur

Jõgeva maakonnas on kokku 51 spordiklubi, sealjuures on katusorganisatsiooni Jõgevamaa Spordiliit Kalju liikmeks 30 spordiklubi jm. organisatsiooni. Jõgevamaal on lisaks 2 spordikooli ja 119 spordirajatist. Linnaliste keskuste kõrval on mitmekesiseid sportimisvõimalusi pakkuv tervisekeskus ja ujula veel Kuremaal. Laiema kasutajaskonnaga on lisaks Linnamäe motokrossirada, Kalevipoja seiklusrada, Sõõru jahilaskerada, Pala suusa- ja rattarajad, Äksi motelli tenniseväljakud, Luua Metsanduskooli spordirajatised. Jõgeva maakonnas tegutseb 39 aktiivset kultuuriseltsi ning 24 muuseumi või muuseumituba. Maakonna linnades tegutsevad munitsipaalasutustena kultuurikeskused ning muudes asulates veel 17 kultuuri-, rahva- ja seltsimaja.

Alates 2006. aastast tegutseb Jõgevamaa Noortekogu. Kogusse saavad kuuluda noored vanuses 15-26 aastat kogu maakonnast. Hetkel on noortekogus esindatud Jõgeva linn, Põltsamaa linn ja Mustvee ning Palamuse vald. Noorte oma esinduskogu maakonnas annab noortele võimaluse aktiivsemalt ühiskonnaelus osaleda ning maakonnatasandil neid puudutavate otsuste tegemisel kaasa rääkida. Noortekogu koosolekud toimuvad vähemalt kord kuus ja on avatud kõigile. Avatud noortekeskusi on tegevuspiirkonnas Eesti Avatud Noortekeskuse Ühenduse andmetel 13, neist 5 Jõgeva vallas. Noortekeskused puuduvad Mustvee linnas, Kasepää, Tabivere ja Pajusi vallas.

Jõgevamaa Koostöökoja tegevuspiirkonna haridusvõrk koos kahe piirkonnasisese linnaga koosneb 2014/2015. õa 13 lasteaiast, 2 algkoolist, 5 lasteaed-alkoolist, 5 lasteaed-põhikoolist, 6 põhikoolist, 5 põhikool-gümnaasiumist, 1 riiklikust gümnaasiumist, 2 kutsekoolist ja ühest erivajadusega laste riigikoolist. Tegevuspiirkonna haridusvõrk on nii õpilaste õppe kui ka transporditeenuse kaudu tihedalt seotud kahe linna Jõgeva ja Põltsamaaga, seetõttu on analüüsitud haridusolukorda ühiselt. Koolivõrgu kahanemine on tegevuspiirkonnas toimunud viimased 14 aastat, selle põhjuseks on olnud õpilaste arvu püsiv vähenemine. Perioodil 2005-2014 on õpilaste arv vähenenud 38,7%-i.

Mõlemad ametikoolid (Luua Metsanduskool ja Põltsamaa Ametikool) asuvad tegevuspiirkonna territooriumil. Luua Metsanduskoolis õppis 2013/14. õa seisuga 10 metsanduserialal kokku 449 õpilast. Õpilasterohkeimad erialad on maastikuehitus, metsandus ja metsamajandus. Kooli on viimase 8 aasta jooksul investeeritud läbi EL struktuurifondide toetuse üle 6,5 miljoni euro ning kaasajastatud on kogu kooli õpi- ja elukeskkond. „Riigikutseõppeasutuste võrgu ümberkorralduse kava aastateks 2005-2008“ alusel liideti Luua Metsanduskooliga Kuremaa Põllumajandustehnikum. Põltsamaa Ametikool asub 2,5 km kaugusel Põltsamaast, Väike-Kamari külas, pikaajaliste traditsioonidega Eesti Aleksandri koolis. 2013/14 õppeaastal õppis koolis 8 erialal 384 õpilast. Populaarseimad on kokanduse, autotehnika ja põllumajanduse erialad. Jõgevamaa kutseõppes õppijate arv on olnud siamaani suhteliselt stabiilne. Samas hakkab väga tõenäoliselt õpilaste arvu vähenemine põhikoolide klassides lähematel aastatel mõjutama ka õppurite arvukust tegevuspiirkonna põhikoolijärgsetes õppeasutustes.

Maakonnas tegutseb kaheksa huvikooli – muusika- ja kunstikoolid Põltsamaal, Jõgeval, Tabiveres ja Mustvees ja spordikoolid Põltsamaal ja Kuremaal. Huvikoolid tegutsevad enamuses munitsipaalasutustena. Erandiks on olnud Kuremaa Spordikool ja SA Põltsamaa

Sport Spordikool, mis on loodud sihtasutustena ja Põltsamaa Kunstikool, mis on loodud mittetulundusühinguna. Koolide juures tegutsevad huviringid õpilastele, kelle tegevust koordineerivad huvijuhid.

Kultuurilise ühtsuse ja sotsiaalse sidususe aspektist on oluline ka ühendusvõimaluste analüüs tegevuspiirkonnas. Selle põhjal on võimalik hinnata teenuste kättesaadavust ja kogukonna sidusust. Tegevuspiirkonnas on kahte liiki ühistransporti reisijatevedu liinirongidega ning bussiühistransport. Esimene on oluline pigem tegevuspiirkonna ühendamisel Tallinna ja Tartuga, bussiühistransport on tegevuspiirkonna jaoks oluline tegevuspiirkonna siseselt. Bussitransporti korraldab Jõgevamaa Ühistranspordikeskus vastutades nii reisijateveo eest üldiselt kui ka õpilasteveo eest. Bussitransporti kasutab ca 10% tegevuspiirkonna elanikest ning kuni 50% piirkonna õpilastest.

Aasta aastalt on liinikilomeetrite arv suurenenud, viie aasta jooksul on tõus olnud enam kui 5%, samas kui reisijate arv on sel perioodil vähenenud enam kui 20%. Olukorda ühistranspordi korraldamisel nii administratiivset korralduslikku poolt arvestades kui liinikilomeetrite kasvu silmas pidades võib pidada heaks ning piisavaks. Jõgevamaa Ühistranspordikeskus tugineb oma töös pikaajalistele kogemustele ning uuringutele ja on hästi sidunud ühistranspordi riikliku tellimuse liinid ja õpilasteveo tegevuspiirkonnas, mis muidu on kohalike omavalitsuste ülesanne, saavutades nõnda paindliku ja efektiivse liikikorralduse ja ühenduse tegevuspiirkonna siseselt.

1.3.4. Kogukonnateenused

Kogukonnateenuste arendamine ja väljatöötamine on sel perioodil Koostöökoja jaoks üks oluline tegevusvaldkond. Eesmärgiks on kahaneva elanikkonnaga tegevuspiirkonnas tagada võimalustele vastavalt maksimaalne teenuste kättesaadavus ja kogukondlik aktiivsus.

Kogukonnateenusena mõistetakse Jõgevamaa Koostöökoja tegevuspiirkonnas kogukonna liikmetelt kogukonna liikmetele pakutavat teenust, mis lähtub kogukonna vajadustest. Kogukonnateenuse eesmärgiks ei ole kasumi teenimine, kuid tasu võtmine teenusekulude katmiseks on põhjendatud. Kogukonnateenuse puhul tuleb välja tuua turutõrke olemasolu, et ei pakutaks kõlvatut konkurentsi piirkonna ettevõtetele.

2014. a lõpus valmis *Jõgevamaa kogukondade pakutavate kogukonnateenuste uuring*, mis annab täpsema ülevaate kogukonnateenuste olukorrast ja kogukondade võimekusest teenust osutada. Uuringust selgus, et 26 küsitletud ühendusest tegeleb aktiivselt kogukonna teenuste pakkumisega vaid 7. Ühenduste poolt pakutavaks peamiseks teenuseks on kogukonnaliikmetele pakutav kultuuri ja vabaaja ning sporditegevuse teenus. Enim levinud teenused on ringide töö korraldamine, ürituste korraldamine, ruumide ja vahendite rentimine ning heakorra osutamise teenused. Ühendustel napib oskusi ja teadmisi majanduse ja eelarve küsimustes. Kogukonnateenuste äriplaani koostamisel vajatakse välist abi. Uuringu kokkuvõttes on välja toodud ka ühenduste poolt nimetatud vajalikud teenused.

Uuel strateegiaperioodil **rahastab Jõgevamaa Koostöökoda järgmisi kogukonnateenuseid:**

1. kaugtöökohtade loomine;
2. eriilmelised kogukonnapõhised sotsiaalteenused;
3. kogukonnaköögi ja sellega kaasnevate tegevuste toetamine;
4. pesemistingimuste võimaldamine kogukonnakeskustes (kogukonna saun, (väli)dušši kasutamise võimalus, riiete pesemise võimalus);
5. lastehoiu ja lastelaagrite korraldamine.

Lisaks kogukonnateenuste uuringule koostati 2015. a kevadel *Jõgevamaa MTÜde ja SA 2007-2014 toetustega soetatud ressursside ülevaade*, kus on välja toodud MTÜde poolt projektitoetusega soetatud vahendid, mille baasilt oleks võimalik kogukonnateenust osutada.

Uuringu *Avalikuks kasutamiseks mõeldud objektide mõju kogukonnale ja investeringute vajadus sotsiaalse ja tehnilise infrastruktuuri parandamiseks maapiirkondades* lõpparuande (2012) kohaselt toob esile samuti seda, et Jõgevamaa oli piirkond, kus nähti toetusevajadust teenuste pakkumise osas ühe suuremana maakondadest. Objektide paiknemise statistika kohaselt on Jõgevamaal 48 kooskäimiskohta, mis on 1,31 objekti 1000 elaniku kohta ja tiheduseks 1,84 objekti 100 km²-l. Eesti keskmine on 0,69 objekti tuhande elaniku kohta ja objektide arv 100km² kohta on 2,14. Objektide arv elanike kohta on üle Eesti keskmise, samas kui objektide tihedus jääb sellele alla.

1.3.5. Seosed linnaliste piirkondadega

Koostöökoja tegevuspiirkond ümbritseb kahte tegevusgruppi mittekuuluvat linna – Jõgevat ja Põltsamaad. Mõlemad linnad on tegevuspiirkonna jaoks olulised teenuskeskused, kus ümbritsevate valdade elanikud käivad tööl, samuti on mõlemad linnad olulised gümnaasiumihariduse, meditsiiniteenuse ja avalike teenuste pakkujatena. Põltsamaa linna ümber on omaette toimepiirkond, mis teenindab ligikaudu 11 000 inimest Põltsamaa, Paljusi ja osaliselt Puurmani vallast. Põltsamaa kui keskuse mõju on märkimisväärne ka Imavere, Kolga-Jaani ja Kõo valla inimestele.

Jõgeva linna kui maakonnakeskuse tagamaa moodustub suuremas osas Jõgeva vallast ja selle suurematest asulatest. Siia kuulub ka osa Puurmani ja Torma valdadest. Jõgeva linn eristub selle poolest, et siin on suurem avaliku sektori töökohtade osakaal. Piirkond teenindab ligikaudu 16 500 elanikku.

Mõlemad linnad on tegevuspiirkonna jaoks olulised ennekõike ettevõtluse, turismiarengu, hariduse ja avalike teenuste osas. Maakondlikud ja ka tegevuspiirkonna suuremad üritused korraldatakse enamasti linnades.

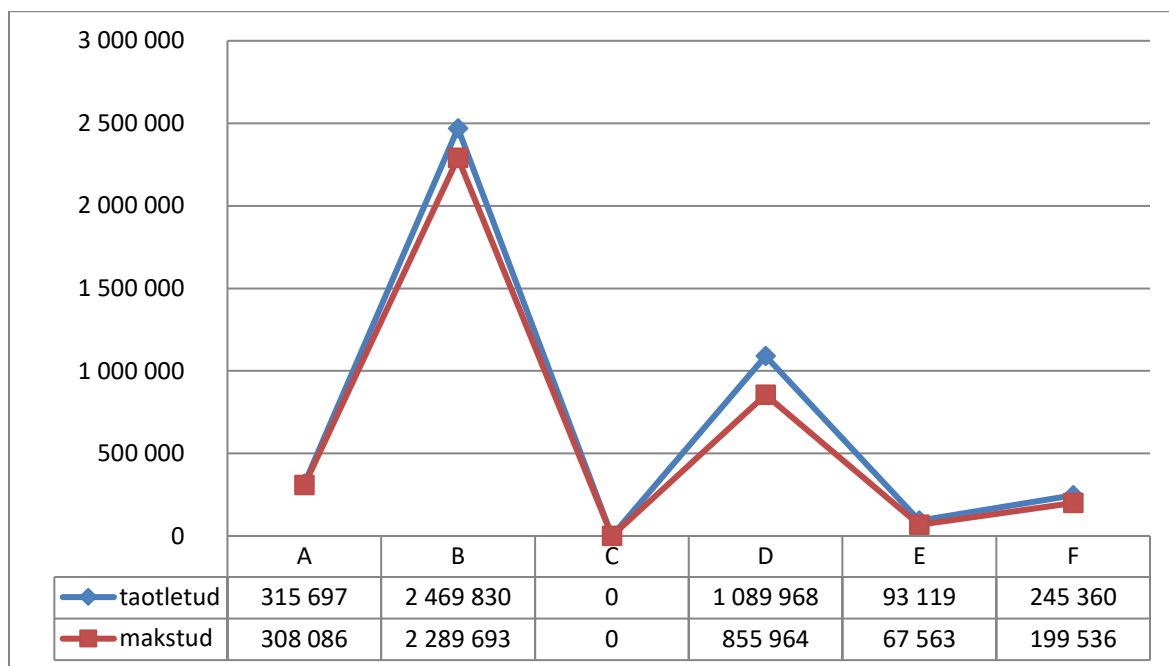
1.4. Eelnevate strateegia eesmärkide täitmine

Jõgevamaa Koostöökoja strateegilised eesmärgid aastateks 2008-2013 olid järgmised:

1. **Elukeskkonna parendamine**, kus strateegilisteks eesmärkideks on:
 - A. ühise identiteedi loomine,
 - B. kogukondade aktiivsuse suurendamine ja koostöö arendamine,
 - C. elanike lahkumise peatamine ja uute elanike sisseelamine kohalikku keskkonda.
2. **Maaettevõtluse mitmekesistamine**, kus strateegilisteks eesmärkideks on:
 - D. kohalike ressursside senisest suurem väärindamine ja tooteahela pikendamine tootearenduse kaudu,
 - E. kohalike ettevõtete ekspordi potentsiaali suurendamine mastaabiefekti saavutamise (klastrite e. kobarate arendamine) koostöö arendamise kaudu,
 - F. kohalike tootjate sõltumatuse suurendamine kolmandatest osapooltest (jaaketid, kokkuostjad, vahendajad) ja toote (teenuse) väärtusahelas suurema osa kontrolli võimaldamine.

2013. aastal läbiviidud kohalike tegevusgruppide strateegiate vahehindamise põhjal on Jõgevamaa Koostöökoja senise strateegia rakendamisega saavutatud tulemusi ja mõju hinnatud valdavalt pigem piisavaks. 2008-2013 kehtinud strateegias strateegilistele eesmärkidele konkreetseid sihttasemeid ja sihteesmärke määratud ei olnud. Määratud olid küll tulemusnäitajad strateegiliste eesmärkide saavutamiseks rakendatavate meetmete raames toetatud projektide arv. Samas võib juhatuse hinnangu alusel väita, et eesmärgid on üldjoontes saavutatud ehk on saadud seda mida on oodatud. Tegevusgrupil on kavas moodustada ekspertpaneel eesmärkide saavutamise hindamiseks perioodi lõpus ning lõplik hinnang senisele perioodile peaks selguma 2015. aastaks.

Esialgset seiret eesmärkide täitmisele on Jõgevamaa Koostöökoja büroo teostanud taotletud ja rahastatud projektide põhjal. Sealt selgub, et elukeskkonna parandamise strateegiliste eesmärkide täitmine on edenenu hästi, eelkõige eesmärk suurendada kogukondade aktiivsust ja arendada koostööd (vt joonis 7). Eesmärkide täitmisesse panustasid meetmed Aktiivne kogukond ja Atraktiivne keskkond. Ettevõtlusvaldkonna eesmärkide tagasihoidlikum täitmine tuleneb sellest, et valdkonna jaoks oli ette nähtud vähem vahendeid. Eesmärkide täitmiseks oli avatud meede Ettevõtlus.



Joonis 7. Jõgevamaa Koostöökoja strateegia 2008-2013 eesmärkide täitmine projektide rahastamise alusel

Eelmise perioodi jooksul esitati Jõgevamaa Koostöökoja kolme meetmesse kokku 670 projekti, millest positiivse rahastamisotsuse sai 402 projekti, ellu viidi 382 projekti. Projektide hindamine toimus kolmes piirkonnas (Vooremaa, Peipsi ja Põltsamaa) eraldi ning maakondliku mõõtmega projekte hindasid kõik komisjoniliikmed koos. Meetmete eelarved on olnud jaotatud samuti piirkondade vahel, võttes aluseks piirkonna elanike arvu. Esimeses (Aktiivne kogukond) meetmes oli projekte 213, neist rahastati 154 projekti. Investeeringute meetmesse (Atraktiivne keskkond) esitati perioodil 224 projekti, neist rahastati 114 ning ettevõtluse meetmesse laekus 185 taotlust, milles positiivse rahastamisotsuse sai 98 projekti.

Vahehindamisel vaadeldi täpsemalt 144 projekti. Nende projektide lõikes oli võimalik innovaatilisi aspekte tuvastada ca 9% taotlustest, neist enim oli seotud piirkonna kuvandi uuendamise ja parandamise tegevustega. Koostööd sisaldavaid projekte oli ca viiendik, neist enim oli projekte, mis ei viidud ellu koostöös, kuid mis tekitasid koostööpotentsiaali tulevikus. Kui senised projektid on olnud suunatud pigem investeeringutele, siis uuel perioodil soovitati seada fookus pigem käesoleval perioodil rajatud „betooni“ nutikale kasutusele.

Eelmise perioodi seire põhjal oli Jõgevamaa Koostöökoja meetmetest toetust saanud investeeringuobjektide hulgas:

- 11 kogukonnakeskust (2 Vooremaa, 4 Põltsamaa ja 5 Peipsi piirkonnas)
- 9 külaplatsi (mänguväljakud, vabaõhulavad jms)
- 3 noortekeskust
- 7 piirkonda tutvustavat raamatut (Maarja-Magdaleena, Jõgeva vald, Pajusi, Omedu, Kasepää, Mustvee, Võtikvere)
- 7 kirikut (kirikute sisustus, turvalisus, ikonostaasid)
- 18 turismiobjekti (Vudila, Kalevipoja koda, Veski külalistemaja, Põltsamaa roosiaed jt)
- 15 spordiobjekti (Kuningamäe kardirada, Tabivere BMX rada, Aidu korvpalliväljak, Vaimastvere küla spordiväljak, Pala suusarajad)

- 7 rahvakultuurikollektiivi, kes soetasid rahvariided
- 3 keskkonnaga seotud investeeringut
- 58 ettevõtte investeeringud teenuste ja tootmise arendamiseks (nt köögiviljapesuliin, kastmisseadmed, mesindus, tootmistingimuste parandamine, turisminvesteeringud jne)

Aktiivse kogukonna ehk nn pehmete tegevuste meetmest rahastati kõige rohkem järgmisi valdkondi ja tegevusi:

- Piirkonna mainekujundusega seotud üritused
- Külapäevad
- Noortele suunatud laagrid ja üritused
- Rahvapärimuse tutvustamisele suunatud üritused
- Sotsiaalteenuste arendamine
- Spordiüritused
- Teatriprojektid
- Kogukonnateenused
- Jahindusalased üritused
- Koolituste korraldamine

1.5. Kaasamise kirjeldus

Arengustrateegia koostamisel on peetud oluliseks kaasamise põhimõtet. Tegevuspiirkonna kaasamiseks on kasutatud erinevaid meetodikaid suunitlusega võimalikult palju erinevaid sihtrühmi kaasata.

Strateegia koostamiseks on kasutatud järgmiseid kaasamise vorme:

- Piirkonnapõhised arutelud-töötoad – kokku on korraldatud 12 piirkondlikku arutelu ehk igas piirkonnas neli (Vooremaa, Peipsi ja Põltsamaa)
- Strateegia seminarid – 4 seminari, kus on toimunud rühmatööd erinevate sihtrühmade kaupa (nt ettevõtjad, kolmas sektor, kohalikud omavalitsused, noored)
- Küsimustik – strateegia koostamise alguses viidi tegevusgrupi liikmete hulgas läbi küsitlus esmaste strateegiliste suundade seadmiseks
- Üldkoosolekud – kokku 6 üldkoosolekut, kus on tutvustatud strateegia hetkeseisu.
- Juhatuse koosolekud - koosolekutel on läbi arutatud terve strateegia koostamise perioodi jooksul kõik olulisemad teemad (eesmärgid, meetmed, hindamine jne).

Kokku on erinevatel üritustel osalenud ca 300 inimest. Piirkonnapõhistel aruteludel ja strateegia seminaridel on olnud võimalus osaleda kõikidel huvilistel, ürituste reklaam on ilmunud nii maakondlikus ajalehes kui Jõgevamaa Koostöökoja kodulehel. Ka arengustrateegia tööversioon on olnud parandusettepanekute tegemiseks avalikult üleval kodulehel.

Strateegia jaoks sisendi saamiseks on läbi viidud kolm uuringut: Jõgevamaa kogukondade pakutavate kogukonnateenuste uuring, Jõgevamaa MTÜde ja SA 2007-2014 toetustega soetatud ressursside ülevaade ja Jõgevamaa kohaliku toidu uuring.

2. Jõgevamaa Koostöökoja organisatsiooni kirjeldus ja koostöö teiste partneritega

2.1. Organisatsiooni kirjeldus

Jõgevamaa Koostöökoda asutati 1. märtsil 2006. aastal eesmärgiga arendada Jõgevamaal maaelu ja seda kolme sektori koostöös ja LEADER-lähenemist kasutades. Asutajaliikmeid oli 68, nende hulgas 11 kohalikku omavalitsust: kõik Jõgevamaa vallad ja Mustvee linn. 1.06.2015.a seisuga on ühingul 103 liiget: 11 omavalitsust, 31 ettevõtet ja 61 mittetulundusühingut.

Juhatus on kuni 12 liikmeline, juhatuses on esindatud kolme piirkonna MTÜde esindaja, ettevõtjate esindaja ja omavalitsuste esindaja. Maakondlikud organisatsioonid on esindatud juhatuses ühe liikmega ja Jõgevamaa Kodukandiühendus ühe esindajaga. Juhatus jälgib ja suunab Jõgevamaa Koostöökoja tegevuspiirkonna strateegia elluviimist. Juhatusel allub tegevjuht.

Büroo: Tegevjuht, projektijuht ja teised lepingulised töötajad.

Tegevjuht: korraldab organisatsiooni igapäevategemisi, osaleb (juhatuse volitusel) koostööprojektides tegevusgrupi esindajana, osaleb ja koordineerib koostööd teiste Jõgevamaa katuseorganisatsioonidega, jälgib tegevusgrupi eelarvetäitmist, korraldab Jõgevamaa Koostöökoja liikmetele ja maaelu edendajatele koolitusi, seminare ja õppereise strateegias olulistel teemadel.

Projektijuht: nõustab taotlejaid, menetleb laekunud taotlusi, jälgib projektide elluviimist, nõustab kuluaruannete täitmist, menetleb kuluaruandeid, juhib Jõgevamaa Koostöökoja poolt algatatud projekte ja kogub seireinfot.

Jõgevamaa Koostöökoja eelarve koosneb LEADER meetme administratiiveelarvest ja Jõgevamaa Koostöökoja liikmemaksudest. Projektipõhiseid tegevusi rahastatakse projektipõhiselt. Liikmemaksud moodustavad ligemale 5% tegevusgrupi käibest. Liikmemaksude vahenditest makstakse mitteabikõlbulikud kulud, projektide omaosalused ja tagatakse organisatsiooni likviidsus, tegutsemisvõimekuse ja jätkusuutlikkuse. (Jõgevamaa Koostöökojal on 2014. aasta lõpuks liikmemaksude reservi ca 20 000 eurot).

Pärast rahastusperioodi lõppu nähakse Jõgevamaa Koostöökoda kui maakondlike projektide algatajat ja läbiviijat, tehes koostöös omavalitsusliidu ja arendus ja ettevõtluskeskusega. Perioodi 2007-2013 maakondlike projektide kogemused on Jõgevamaa Koostöökojal käsitöö, messidel osalemise, turismialase ühistegevuse, rahvakultuuri, trükiste koostamise, tervisespordiürituste korraldamise, noorte vabaajategevuse ja jahinduse valdkonnas. Perioodil 2014-2023 kavatakse viia ellu projekte kohaliku toidu, ettevõtjate (mahetootjate, toidutootjate) koostöövõrgustiku arendamise, kogukonnateenuste arendamise valdkonnas. Lisaks jätkuvad turismialaste koostöövõrgustike koordineerimine. Saadud kogemused tagavad selle, et alates aastast 2020 hakata koordineerima maakonnas ettevõtlusalaseid (turismialaseid, kohaliku toidu teemalisi) võrgustikke ja viia ellu teisi tegevuspiirkonna jaoks olulisi tegevusi.

2.2.Siseriiklik ja rahvusvaheline koostöö

Jõgevamaa Koostöökoda on varasemal programiperioodil viinud ellu neli rahvusvahelist koostööprojekti (Fenix, Handicraft, Hunting, Peipsimaa tervisesport) ning osalenud kahes siseriiklikus koostööprojektis (Peipsimaa koostöö, „Elu kahe maailma piiril“). Rahvusvahelistest koostööprojektidest kaks on leidnud laiemat kõlapinda ning ära märkimist. Noorsooprojekt FENIX valiti 2011 aastal Läänemere Leader tegevusgruppide koostöövõrgustikus nõ näidisprojektiks (flagship project). Koostööprojekt Handicraft valiti 2013. aastal Põhja- ja Baltimaade rahvusvaheliste koostööprojektide konkursil publiku lemmikuks. Viimati nimetatud projekti mõju piirkonnale hindame tegevusgrupis väga oluliseks, kuna antud projektitegevuste jätkuna on Põltsamaa piirkonnas hoogustunud mitmete käsitööseltside tegevus ning käima lükatud vastav linnadevaheline koostöö Läti (Skrunda) ja Soome (Kokemäe) vahel.

Jõgevamaa Koostöökoda osaleb perioodil 2014-2023 projektides, mis panustavad piirkonna arengule ja mainekujundusele. Uuel perioodil osaletakse järgmistes maakonnasisestes ja siseriiklikes arendustegevustes ning koostööprojektides:

- Turismialaste koostöövõrgustike projektides (Via Hansaetica, Peipsimaa, Geopark, „Elu kahe maailma piiril“, Struwe tee)
- Kodanikuühiskonna konverentsi, toidumessi, kontaktseminaride, ettevõtjatele suunatud koolituste korraldamine Jõgevamaal koostöös Jõgevamaa Arendus- ja Ettevõtluskeskuse ja Jõgeva maavalitsusega.
- Toiduvaldkonna ettevõtete toetamine, koostöös Eesti Taimekasvatuseinstituudiga kompetentsikeskuse loomiseks eelduste loomine (tegevust rahastatakse 50% ulatuses Jõgevamaa piirkondlikud algatused tööhõive ja ettevõtluse edendamiseks tugiprogrammist (PATEE))
- Jõgevamaa avatud ettevõtted, talud, põllumajandustootjad jne – õppereiside ja ürituste korraldamine ettevõtjate tunnustamiseks ja ideede genereerimiseks, üleriiklikes tegevustes osalemine.

Via Hanseatica projekti eestvedajaks on Jõgevamaa Arendus- ja Ettevõtluskeskus ja Jõgeva Maavalitsus, rahastajaks erinevad rahvusvahelised fondid (Est-Lat-Rus). Jõgevamaa Koostöökoja roll on suunata turismialaseid tegevusi ja investeeringuid sama eesmärgi täitmise suunas.

Peipsimaa koostöös raames rahastavad LEADER-tegevusgrupid ühiselt Peipsimaa koordinaatori palkamist, kelle ülesanded on tutvustada ja arendada Peipsimaa, kui turismi sihtkohta. Peipsimaa koostöösse panustab ka Peipsi kalanduspiirkonna Arendajate Kogu tegevustega, mida rahastatakse Euroopa Kalandusfondist. Peipsimaa koordinaator taotleb tegevusteks vahendeid lisaks LEADER-meetmele ka Peipsiveere programmist ja erinevatest rahvusvahelistest fondidest (Est-Lat-Rus, Interreg).

Geopargi asutamisse on kaasatud enamuse Jõgeva- ja Tartumaa omavalitsusi, eesmärk on arendada ja tutvustada piirkonda läbi geoloogia ja kultuuri. Geopargi arendamisega seotud investeeringuteks ja koolitustegevusteks taotletakse vahendeid KIKist ja Kesk-Läänemere

programmist, ühistegevusteks ka LEADERist. Jõgevamaa Koostöökoja roll on tegevuses suunata piirkonna tegevusi ja investeringuid geopargi visiooni täitmise suunas.

„Elu kahe maailma piiril“ projektis osalevad Lõuna-estli LEADER tegevusgrupid. Projekt tutvustab Lõuna-Eestit läbi National Geographicu kollaste raamide. Projekti eesmärk on tutvustada Lõuna-Eesti väärtusi, kaasata kogukondi ja ettevõtteid. Projekti tegevusi rahastatakse läbi EAS-i turismiarendustegevuste (koostöös Sihtasutusega Lõuna-Eesti turism)

Lisaks pikaajalistele koostööprojektidele jätkatakse ka piirkonna elavdamiseks oluliste tegevustega, mis on vajalikud antud ajahetkel ja mille sisu üle otsustab juhatus. Näiteks kogukonnateenuste pakkumine, äriplaanide koostamise koolitus, õppereisid ettevõtjatele ja palju muud, mis tuli välja piirkondlikel koosolekutel. Pikaajaliste koostööprojektide üldkulud ja piirkonna elavdamiseks oluliste tegevuste kulud kaetakse administratiivressursi (20%) arvelt. Seejuures on oluline korraldada selliseid üritusi, mis annavad antud ajahetkel kõige suuremat lisandväärtust või aitavad kaasa olulise probleemi lahendamisele.

Rahvusvaheliste koostööprojektide ideed:

- Greencare bicycleroad. Projektis keskendutakse jalgrattaturismi propageerimisele Jõgevamaal. Olulisel kohal on juba olemasolevate jalgrattamarsruutide reklaamimine kui ka uute marsruutide väljatöötamine. Tähtsamateks märksõnadeks antud projekti puhul võiksid olla: „aeglane elu“, loodusturism, keskkonnasõbralik eluviis, kohalik toit, sportlik elustiil, kohalike ettevõtjate koostöö. Projekti tulemusena võiks Jõgevamaa olla atraktiivne sihtkoht jalgrattal liikumist eelistava puhkaja, turisti ning harrastus ja/või profiratturi jaoks.
- Rahvaspordiürituste turundamine ja arendamine. Projekti eesmärgiks on jätkata juba olemasolevate ja toimivate koostöösuhetega rahvaspordiürituste- ja piirkondade turundamise valdkonnas. Projekti raames organiseeritakse erinevate piirkondade rahvaspordiürituste eestvedajatele mitmesuguseid koolitusi ja kontaktseminare; organiseeritakse ühiseid rahvaspordisündmustest osavõtmisi teiste partnerite piirkondades; töötatakse välja piirkondlike kogukondade kaasamise mudel rahvaspordiürituste korraldamiseks.
- Loodusturismi edendamine. Projekti eesmärgiks on jätkata juba olemasolevate ja toimivate koostöösuhetega Peipsi-Alutaguse Koostöökoja ning Leader Närhетенiga Rootsis. Kavandatav projekt on jätkuks eelmisel perioodil rakendatud koostööprojekte „Hunting“. Projekti algatamiseks on sõlmitud partnerite vahel vastav eellepe, kus on projekti tegevuste täpsustamiseks seatud vastavad prioriteetsed valdkonnad: noorte loodusharidus, kalastusturism, loodusturismi pakettide väljatöötamine ning reklaamimine.

3. SWOT-analüüs, tegevuspiirkonna arenguvajadused ja potentsiaal

3.1. SWOT-analüüs

2013. a suvel viis Jõgevamaa Koostöökoja büroo läbi töögruppide (noored, investeringud, ettevõtlus, kogukonnateenused, piirkonna mainekujundus) teemaarutelud, kus muuhulgas koostati valdkondlikud SWOT-analüüsid (vt lisa). Tegevusgrupi ülese SWOT-analüüsi koostamine toimus 24.01.2014 talveseminaril, kus osalejad jagati nelja töörühma ning määratleti tugevused, nõrkused, võimalused ja ohud.

Tabel 8. Tegevusgrupi ülene SWOT-analüüs

<p>Tugevused:</p> <ol style="list-style-type: none"> 1. Turismipotentsiaal (looduslik mitmekesisus, Venemaa lähedus, märgilised kohad, üritused) 2. Logistiliselt hea asukoht (teedevõrk. raudtee. naabrid) 3. Tegutsev ja toimiv kolmas sektor 4. Tartu lähedus (tööl võimalik käia, teenused) 5. Palju kogukonnakeskusi, piirkonniti aktiivsed kogukonnad 6. Palju väikeettevõtteid 7. Tekkimas turismiettevõtjate koostöövõrgustik 8. Tugev põllumajanduslik ettevõtlus, toimiv toiduainetööstus 9. Noortekeskuste võrgustik 10. Olemas lasteaiakohad ja koolid kodu lähedal 	<p>Nõrkused:</p> <ol style="list-style-type: none"> 1. Killustatus ja koostöö puudumine sarnaste aladega tegijate vahel 2. Kvalifitseeritud tööjõu puudus ja madal palgatase 3. Toitlustus ja majutusasutuste vähesus 4. Ettevõtluse ühekülsus, ettevõtlike inimeste vähesus 5. Maakonna maine madal, tugeva märgi puudumine 6. Ürituste vähene järjepidevus 7. Tööstusalade ja ettevõtlusinkubaatorite puudumine 8. Huvitegevus kallis, juhendajaid vähe, vähene motivatsioon 9. Teenuste kvaliteet madal (turism ja kaubandus) 10. Olemasolevate investeringute ebapiisav kasutus
<p>Võimalused:</p> <ol style="list-style-type: none"> 1. Väljakujunenud piirkonnakeskuste – Mustvee, Jõgeva, Põltsamaa – edasi arendamine 2. Kolm suurt maakonda läbivat maanteed, raudtee – arendamine turismikoridorina, transiitkoridorina, kaubateena, koostöövõrgustikuna 3. Vene turgude avanemine 4. Haldusreform (koostöö, sünergia) 5. Poliitiline soov kogukondi arendada on omavalitsuste tasandil enamasti olemas 6. Maaelu populariseeritakse läbi erinevate ühisprojektide ja ettevõtmiste 7. Kogukonnaga liituvatel elanikel on palju kogemusi ja mõtteid ning 	<p>Ohud:</p> <ol style="list-style-type: none"> 1. Omavalitsuste ühinemine viib investeringud keskustesse 2. Avalikuks kasutuseks mõeldud investeringuid kasutatakse isiklikuks otstarbeks 3. Elanikkonna vähenemine negatiivse iibe ja väljarände tõttu 4. Kõrge maksukoormus soodustab põrandaalust ettevõtlust 5. Puudulik seadusandlus ei toeta ettevõtlust 6. Regionaalpoliitika soosib tõmbekeskuste arengut, haldusreform koondab teenused suurematesse keskustesse ja tekitab ebakindlust paikkonna suhtes

enamasti ka valmisolek piirkonnas midagi korda saata 8. Elanikkonna vananemine loob suurema vajaduse kogukonnateenuste järele	7. Kogukonnad nõrgenevad, negatiivne rändesaldo
--	--

Seminaril toimus lisaks tugevuste ja nõrkuste hierarhia koostamine kasutades interaktiivset tagasiside meetodit. Igal osalejal oli pult, mille abil oli võimalik valida 5 talle kõige olulisemat tugevust ja nõrkust. Järjestamise tulemusena selgus, et kõige olulisemaks Jõgevamaa Koostöökoja tegevuspiirkonna tugevuseks peetakse turismipotentsiaali ning logistiliselt head asukohta Kesk-Eestis. Järgnesid tegutsev ja toimiv kolmas sektor, Tartu lähedus ning palju kogukonnakeskusi aktiivsete kogukondadega. Nõrkustest tulid kõige rohkem esile killustatus ja koostöö puudumine sarnaste alade tegijate vahel ning kvalifitseeritud tööjõu puudus koos madala palgatasemega. Järgnesid toitlustus- ja majutuskohtade vähesus, ettevõtlike ühekülgusus, ettevõtlike inimeste vähesus ning maakonna madal maine ja tugeva märgi puudumine.

3.2. Arenguvajadused ja -potentsiaal

SWOT-analüüsi ning olukorra kirjelduse alusel on välja toodud Jõgevamaa Koostöökoja tegevuspiirkonna arenguvajadused ja -potentsiaal. Arenguvajadused on omakorda jagatud nelja suuremasse teemavaldkonda: ettevõtlus, kogukonnad ja kogukonnateenused, noored ning piirkondlikud eripärad ja mainekujundus.

Tegevuspiirkonna arenguvajadused:

1. Piirkondlikud eripärad ja mainekujundus:
 - Vajalik on väärtustada väljakujunenud traditsioonidega piirkondi, sh välja kujundada piirkondlikke kauba/maine/tootemärke (nt toodetud Vooremaal)
 - Panustada enam turismiettevõtjate koolitusvõimalustesse ning toetada nende ühistegevust, ühisturundust ja teenuste kvaliteedi tõstmist, sh turismiasjaliste võrgustiku arendamist
 - Maakonna maine on madal, kuna puudub tugev ühtne märk. Oluline oleks toetada brändiloomist ja arendada turismivaldkonna inimeste turundusalaseid oskusi ja teadmisi
 - Vajalik on parandada olemasolevaid ja rajada uusi tervise- ja matkaradu
 - Vajalik on välja töötada piirkondlikest eripäradest tulenevaid kohaspetsiifilisi teenuseid ja tegevusi
 - Kasutada läbisõiduteid maakonna ja ürituste reklaamimiseks, kasutada Tartu reklaamikanaleid
 - Toetada traditsiooniliste ürituste toimimist (sh turunduse toetamine) ning uute märgiliste ürituste algatamist.
2. Ettevõtlusvaldkond:
 - Toetada tegevusgrupi piirkonnas innovaatiliste toodete ja teenuste väljaarendamist ja rakendamist

- Vajalik on toetada ettevõtjate koostöövõrgustike loomist ja arendamist ühise tootearenduse ja turunduse eesmärgil
- Kvalifitseeritud tööjõu puuduse vähendamiseks toetada koostööd ettevõtjate, üldhariduskoolide ning maakonna kutseõppeasutuste ja teadusasutuste vahel
- Toetada paindlikke töökäimise lahendusi, sh töötamist erinevates ettevõtetes osalise koormusega, kaugtöö, osaajaga töö jne
- Toetada tööjõu koolitusi töötajate kvalifikatsiooni tõstmiseks
- Vajalik on toetada ettevõtluse tugisüsteeme, sh ettevõtlusalade ja –inkubaatorite loomist, klastrite tegevust
- Ettevõtlikkuse suurendamiseks toetada koolituste, õppereiside läbiviimist ning mentorlust
- Toetada väikeettevõtjate investeeringuid tootearenduse ja/või lisandväärtuse suurendamise ja/ või töökohtade loomise eesmärgil
- Võimaldada ettevõtjate ühistegevuseks investeeringute tegemist

3. Kogukonnad, kogukonnateenused:

- Kogukonnateenuste väljatöötamiseks ja avalike teenuste delegeerimiseks on vajalik viia läbi omavalitsuste ja kogukondade ühiskoolitusi, suurendada teadlikkust kogukonnateenusest ning selgitada selle mõiste tähendust piirkondades
- Kogukonnateenuste osutamiseks toetada vajalike vahendite soetamist, sh kogukonnabussi teenust
- Tõsta kodanikeühenduste motivatsiooni ning tegevuse järjepidevust
- Võimaldada kogukonnasiseseid koolitusi (kindlale erialale), õppereise
- Vajalik on suurendada sotsiaalset kaasatust tegevusgrupi piirkonnas
- Killustatuse ning koostöö puudumise vähendamiseks toetada koostööd sarnaste alade tegijate vahel läbi ühisürituste, koolituste, õppereiside
- Soodustada olemasolevate investeeringute (külakeskuste, -platside, spordirajatiste jne) suuremat kasutust

4. Noored:

- Toetada tegevusi noorte ettevõtlikkuse suurendamiseks
- Võimaldada noortele koolitusi ettevõtluse ja ühistegevuse valdkondades
- Kasvatada noortes teaduse ja tehnikahuvi läbi erinevate algatuste
- Toetada noorte töö- ja ettevõtluslaagrite läbi viimist
- Noortejuhtide lahkumise vähendamiseks suurendada noortejuhtide motivatsiooni ja tasustamist

Tegevuspiirkonna arengupotentsiaal:

Arengupotentsiaali analüüsimiseks korraldati piirkondlikud seminarid, kus arutelude käigus selgitati välja tegevuspiirkonna ülesed arenguvõimalused, aga ka eri piirkondade potentsiaal.

1. Ettevõtlusvaldkond:

- Väiketoidutootjate ja –käitlejate võrgustiku loomine, mis pakuks tugiteenuseid ning aitaks ühiselt kaupu turustada
- Kohaliku toidu ja tooraine suurem väärtustamine (nt talu- ja nišitoodete tootmine) ning kohaliku toidu kasutamine koolides ja toitlustusettevõtetes
- Jõgeva vallas asuva Eesti Taimekasvatuse Instituudi baasil on võimalik arendada välja põllumajandusvaldkonna klaster või kompetentsikeskus, samuti suurendada koostööd instituudi ja väiketootjate vahel
- Kutseõppeasutus Luua Metsanduskool võimaldab arendada piirkonna ettevõtluspotentsiaali ja piirkondlikku eripära toetavaid õppekavasid ja praktikakohti, samuti ümber- ja täiendõpet
- Tegevuspiirkonda läbivad põhimaanteed (Tallinn-Tartu ja Tartu-Jõhvi) on heaks müügikanaliks piirkondade elanikele oma kaupade turustamisel. Potentsiaali paremaks ärakasutamiseks tuleks kaaluda ühise väiketootjate müügipunkti loomist Tallinn-Tartu mnt äärde.
- Vananev elanikkond annab võimaluse tegeleda senisest rohkem hõbemajanduse arendamisega (nt pansionid, päevakeskused).

2. Kogukonnad ja noored:

- Kolme piirkonna keskused (Jõgeva, Põltsamaa, Mustvee) on omavahel hästi ühendatud ning hea ühendus on ka Tartu linnaga, kuid maaliste piirkondade jaoks tuleb lahendada teenuste kättesaadavus kogukonnateenuste, transpordi ja IKT lahenduste abil
- „Maale elama“-tüüpi turundusalased algatused ja kampaaniad on heaks võimaluseks piirkondade tutvustamisel, lisaks saaks mõelda motivatsioonipakette ja turunduskampaaniaid noorte naasmiseks kodukohta
- Piirkondades on suurte kogemustega külaseltse ning noortejuhte, kes saaksid oma teadmisi ja oskusi jagada teistega
- Piirkonniti on tugevad kogukonnad, kellel on potentsiaali pakkuda kogukonnateenuseid
- Maapiirkondade jaoks on täiendav võimalus ära kasutada praegust maakodude ja suvilate rajamise trendi.

3. Piirkondlikud eripärad, turism:

- Tegevuspiirkonnas on mitmekesised looduslikud võimalused puhkemajanduse arendamiseks (järved, metsad, voored, rabad jne). Loodusturismi arendamisel tuleks keskenduda vaadete avamisele, loodusvaatluspunktide ja matkaradade rajamisele.
- Vooremaa Geopargi arendamine omab tugevat potentsiaali ning aitab siduda erinevaid objekte Jõgeva- ja Tartumaal ühiseks tervikuks
- PKT investeeringute programmist on maakonnas kavas väljaarendada mitmeid suuri külastusobjekte (Kamari puhkeala, Palamuse muuseum, Kalevipoja muuseum jt), mille tugiettevtluse rajamist saaks toetada Leader-meetmest (toitlustus, kämpingu-tüüpi majutus jms)
- Peipsi järv omab suurt potentsiaali suvituspiirkonnana ja talvisel ajal kalandusturismiks. Oluliseks väärtuseks on ka vanausuliste kultuur Peipsi piirkonnas ja selle kultuuri edasikandjad, samuti toidukultuur märksõnadega kala, sibul ja kurk.

- Maakonnas on välja kujunenud mitmed traditsioonilised üritused, mis koondavad inimesi üle Eesti (nt Jõgevatreff, Suur Paunvere Väljanäitus, Kalevipoja uisumaraton, Kalevipoja Kala- ja Veefestival jt)
- Põltsamaa piirkonnas on mitmed olulised ajaloolised hoonetekompleksid (nt Põltsamaa loss, Puurmani mõis, Aleksandrikooli hoone), mille baasil on võimalik arendada kultuuri- ja ajalooturismi.

3.3. Strateegia integreeritud ja uuendusliku olemuse kirjeldus

Jõgevamaa Koostöökoja poolt väljatöötatud meetmed põhinevad tegevuspiirkonna SWOT-analüüsil ning arenguvajadustel (vt alljärgnev skeem). Lähtuvalt hetkeolukorra analüüsist ja seminaridel kogutud sisendist on arenguvajadused ja potentsiaal jagatud nelja valdkonda (ettevõtlus, kogukonnad, piirkondlikud eripärad ja noored). Nendest tulenevalt on valitud strateegilised suunad (ettevõtluskeskkonna ja elukeskkonna arendamine ja piirkondlike eripärade parem rakendamine) ja strateegilised eesmärgid, mis kokkuvõttes toetavad visiooni saavutamist.

Stateegiliste eesmärkide baasil on kujundatud kaks valdkondlikku meetet (ettevõtlusmeede ja elukeskkonna meede) ning horisontaalsete meetmetena maakondlike ühisprojektide ja koostööprojektide meetmed. Iga meede toetab seejuures kahe või enama strateegilise eesmärgi saavutamist.

Lähtudes Jõgevamaa Koostöökoja tegevuspiirkonna eripärast (kolm eriilmelist piirkonda) on läbivaks printsiibiks tegevuspiirkonna eripära rakendamise toetamine meetmete kaudu, mida toetavate projektide arv on indikaatoriks kolmel alameetmel.

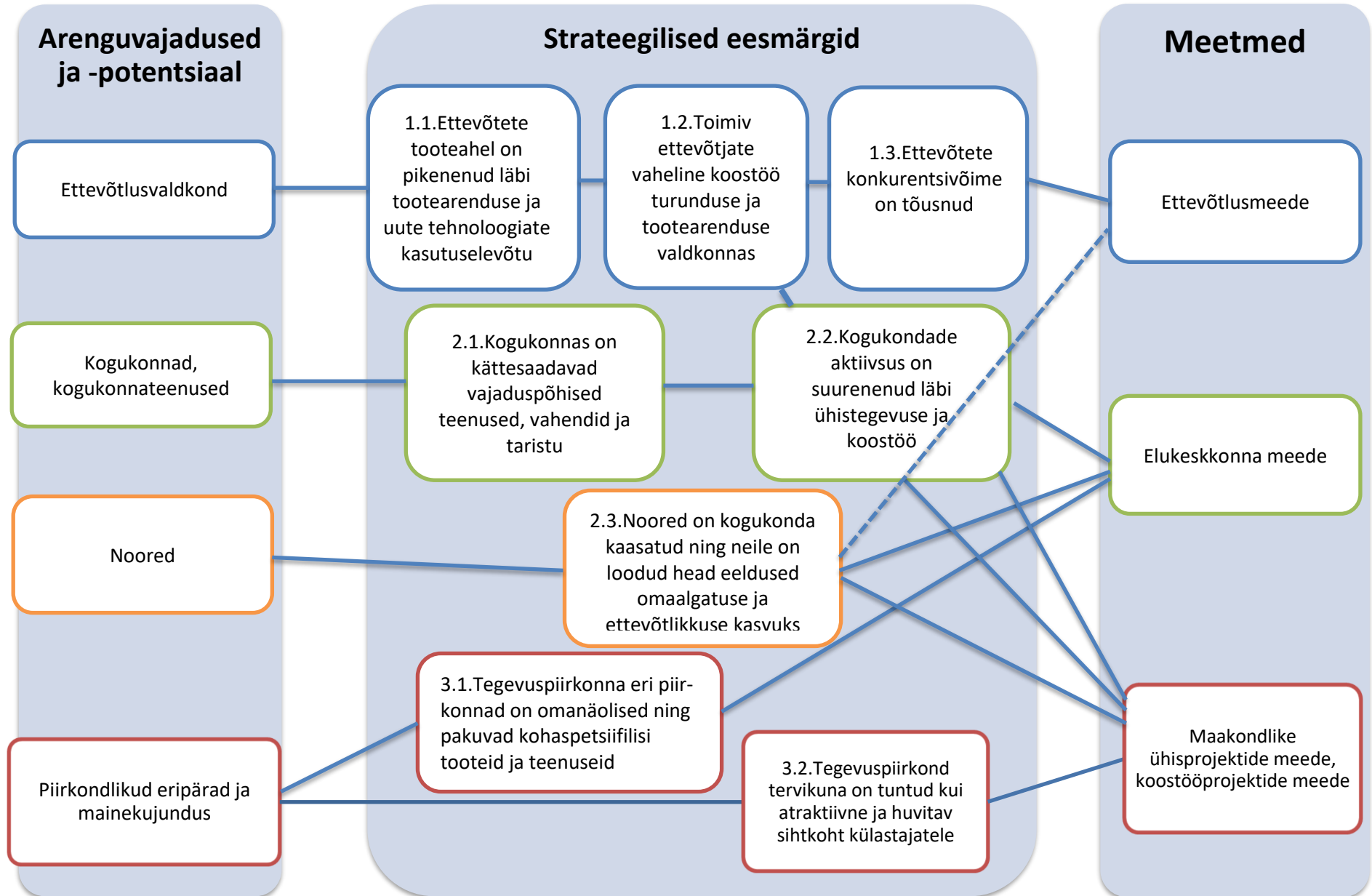
Uuenduslikuna on tegevuspiirkonna strateegias suurema mõjususe saavutamiseks loodud eraldi maakondlike projektide meede, mis toetab tegevusgrupi üleseid algatusi. Meede soosib ka sektoritevaheliste tegevuste elluviimist erinevate ühisprojektide toetamise kaudu.

Jõgevamaa Koostöökoja strateegia on sidus Eesti LEADER-meetme spetsiifiliste eesmärkidega ja Euroopa Maaelu Arengu Põllumajandusfondi (EAFRD) prioriteetide ja sihtvaldkondadega ning ka Jõgeva maakonna ja kohalike omavalitsuste arengukavadega.

Tegevusgrupi strateegia koostamisel on arvestatud ka piirkondade konkurentsivõime tugevdamise (PKT) programmi investeeringute kavaga. Lisaks on strateegias toodud Jõgevamaa Koostöökoja projektid seotud Jõgevamaa piirkondliku tööhõive ja ettevõtlikkuse edendamise kava ja tugiprogrammiga (vt lk 53).

Strateegia on seotud ka Peipsi Kalanduspiirkonna strateegiaga (vt lk 50).

Jõgevamaa Koostöökoja arengustrateegia seosed:



4. Visioon ja strateegilised eesmärgid

4.1.Visioon

Jõgevamaa Koostöökoja tegevuspiirkond on ühise identiteediga, piirkondlikke eripärasid väärtustav, aktiivseid ja terviklikke maaelu võimalusi pakkuv keskkond ettevõtlusele ja kogukondadele.

4.2.Strateegilised eesmärgid ja mõõdikud

Valdkond/ strateegiline eesmärk	Tulemusnäitaja	Sihttase
1. Ettevõtluskeskkonna arendamine:		
1.1.Ettevõtete tooteahel on pikenenud läbi tootearenduse ja uute tehnoloogiate kasutuselevõtu	Lisandunud uute toodete/teenuste arv	25
	Toetust saanud ettevõtete käibe kasv	10%
1.2.Toimiv ettevõtjate vaheline koostöö turunduse ja tootearenduse valdkonnas	Tekkinud koostöövõrgustike arv	2
1.3.Ettevõtete konkurentsivõime on tõusnud	Toetust saanud ettevõtete käibe kasv	10%
	Toetust saanud ettevõtete poolt loodud töökohtade arv	45
2. Elukeskkonna arendamine:		
2.1.Kogukonnas on kättesaadavad vajaduspõhised teenused, vahendid ja taristu	Lisandunud teenuste arv	18
	Täiustatud teenustest/taristust kasusaavate maaelanike arv	40 000
2.2.Kogukondade aktiivsus on suurenenud läbi ühistegevuse ja koostöö	Ühisprojektides kaasatud erinevate organisatsioonide arv	90
2.3.Noored on kogukonda kaasatud ning neile on loodud head eeldused omaalgatuse ja ettevõtlikkuse kasvuks	Kaasatud noorte (7-26 a) arv	500
3. Piirkondlike eripärade parem rakendamine:		
3.1.Tegevuspiirkonna eri piirkonnad on omanäolised ning pakuvad kohaspetsiifilisi tooteid ja teenuseid	Lisandunud uute kohaspetsiifiliste toodete/teenuste arv	4
3.2.Tegevuspiirkond tervikuna on tuntud kui atraktiivne ja huvitav sihtkoht külastajatele	Vaatamisväärsuste külastajate arvu kasv	15%

4.3. Strateegiliste eesmärkide hierarhia

Alljärgnevalt on strateegilised eesmärgid asetatud valdkondade kaupa pingeritta. Eesmärkide hierarhia koostamine toimus 27.08.2014 Jõgevamaa Koostöökoja liikmete seminaril. Igal liikmel oli võimalik valida igast valdkonnast kõige olulisem eesmärk. Häälte kokkulugemisel selgusid osakaalud, mis on toodud iga eesmärgi juures protsendina.

Ettevõtluskeskkonna arendamine:

1. Ettevõtete tooteahel on pikenenud läbi tootearenduse ja uute tehnoloogiate kasutuselevõtu (47%)
2. Toimiv ettevõtjate vaheline koostöö turunduse ja tootearenduse valdkonnas (26,5%)
3. Ettevõtete konkurentsivõime on tõusnud (26,5%)

Elukeskkonna arendamine:

1. Kogukonnas on kättesaadavad vajaduspõhised teenused, vahendid ja taristu (39,5%)
2. Kogukondade aktiivsus on suurenenud läbi ühistegevuse ja koostöö (31,6%)
3. Noored on kogukonda kaasatud ning neile on loodud head eeldused omaalgatuse ja ettevõtlikkuse kasvuks (28,9%)

Piirkondlike eripärade parem rakendamine:

1. Tegevuspiirkonna eri piirkonnad on omanäolised ning pakuvad kohaspetsiifilisi tooteid ja teenuseid (75%)
2. Tegevuspiirkond tervikuna on tuntud kui atraktiivne ja huvitav sihtkoht külastajatele (25%)

5. Meetmed ja hindamissüsteem

5.1. Meetmed

1. Meetme nimetus
<u>Meede 1. ETTEVÕTLUSMEEDE</u>
2. Alameede 1.1 Ettevõtluse ühisprojektid
3. Meetme eesmärk
<ul style="list-style-type: none">• Toimiv ettevõtjate vaheline koostöö turunduse ja tootearenduse valdkonnas• Ettevõtete konkurentsivõime on tõusnud
4. Meetme rakendamise vajadus
Vajalik on toetada ettevõtjate koostöövõrgustike loomist ja arendamist ühise tootearenduse ja turunduse eesmärgil. Kvalifitseeritud tööjõu puuduse vähendamiseks toetada koostööd ettevõtjate, üldhariduskoolide ning maakonna kutseõppeasutuste ja teadusasutuste vahel. Vaja on toetada ka ettevõtluse tugisüsteeme, sh ettevõtlusalade ja –inkubaatorite loomist ning klastrite tegevust.
5. Toetatavad tegevused
Meetmest toetatakse järgmisi tegevusi: <ul style="list-style-type: none">• kohaliku tasandi müügiarendustegevus lühikeste tarneahelate ja kohalike müügikohtade arendamiseks• koostöö tarneahelas osalejate vahel lühikeste tarneahelate ja kohalike turgude loomiseks ja arendamiseks• uute toodete, tavade, protsesside ja tehnoloogia arendamine• koostöö väikeettevõtjate vahel, et korraldada ühiseid tööprotsesse ning jagada vahendeid ja ressursse• koostöö ettevõtjate, üldhariduskoolide ning maakonna kutseõppeasutuste ja teadusasutuste vahel• klastrite loomine ja arendamine <p>Toetuse taotlemise eelduseks on vähemalt 2 osapoole ühistegevus. Koostööpartnerid peavad eelnevalt koostama 1-4-aastase tegevuskava.</p> <p>Meetmes on lubatud investeeringud põhivarasse kuni 50% toetuse summast.</p>
6. Meetme sihtgrupp
Taotlejaks võivad olla Jõgevamaa Koostöökoja tegevuspiirkonnas tegutsevad: <ul style="list-style-type: none">• mittetulundusühingud (sh kohalik tegevusgrupp),• sihtasutused,

<ul style="list-style-type: none"> • kohalikud omavalitsused • ettevõtjad
7. Saavutatavad indikaatorid ja sihttasemed
<p>Meetme indikaatorid ja sihttasemed:</p> <ul style="list-style-type: none"> • Ühisprojektide arv – 26 • Kohaliku toidu töötlemise ja turustamise projektide arv – 10 • Toetuse osakaal - 20% ettevõtlusmeetme vahenditest
8. Toetuse maksimaalsed suurused ja määrad
<p>Toetuse miinimumsumma on 1 000 eurot ja maksimumtoetus 15 000 eurot.</p> <p>Toetuse määr on:</p> <p>MTÜ/ SA ja KOV kuni 90% abikõlblikest tegevustest, ettevõtetel kuni 60% abikõlblikest tegevustest.</p> <p>MTÜ/ SA ja KOV kuni 60 % abikõlblikest kuludest, kui projektis kavandatud tegevus on suunatud ettevõtluse arendamiseks.</p>
9. Viide maaelu arengu määruse sihtvaldkonnale, mille eesmärkide saavutamisele meede kaasa aitab:
<p>Sihtvaldkonnad: 6A. Tegevusvaldkondade mitmekesistamise, väikeettevõtete loomise ja arendamise ning töökohtade loomise hõlbustamine, 6B: Maapiirkondade kohaliku arengu soodustamine, 1A: innovatsiooni ja koostöö toetamine ning teadmistebaasi arendamine maapiirkondades, 1B: põllumajanduse, toidu tootmise ja metsanduse ning teadusuuringute ja innovatsiooni vaheliste sidemete tugevdamine, 3A: toormetootjate parem integreerimine toiduainete tarneahelasse kvaliteedikavade kaudu, kohalike turgude edendamise ja lühikeste tarneahelate ning tootjarühmade ja -organisatsioonide ning tootmisharudevaheliste organisatsioonide kaudu</p>
10. Viide Euroopa Parlamendi ja nõukogu määruses (EL) nr 1305/2013 sätestatud artikli numbrile, mis käsitleb asjakohast meedet:
<p>Artikkel 35.</p>

1. Meetme nimetus
<u>Meede 1. ETTEVÕTLUSMEEDE</u>
2. Alameede 1.2 Ettevõtluse investeringud
3. Meetme eesmärk
<ul style="list-style-type: none"> • Ettevõtete konkurentsivõime on tõusnud • Ettevõtete tooteahel on pikenenud läbi tootearenduse ja uute tehnoloogiate kasutuselevõtu

<p>4. Meetme rakendamise vajadus</p> <p>Vajalik on toetada tegevusgrupi piirkonnas innovaatiliste toodete ja teenuste väljaarendamist ja rakendamist; väikeettevõtjate investeeringuid tootearenduse ja/või lisandväärtuse suurendamise ja/ või töökohtade loomise eesmärgil ning võimaldada ettevõtjate ühistegevuseks investeeringute tegemist. Oluline suund on kohaliku toidu ja tooraine suurem väärtustamine (nt talu- ja nišitoodete tootmine).</p>
<p>5. Toetatavad tegevused</p> <p>Meetmest toetatakse järgmisi tegevusi:</p> <ul style="list-style-type: none"> • ettevõtjate investeeringud seadusest tulenevate nõuete täitmiseks (sh tervisekaitsenõuete, Päästeameti nõuete jms tagamine) • tootjate ja töötajate ökoloogilise jalajälje vähendamine (kaasaegsete tehnoloogiate ja taastuvenergia kasutamine) • investeeringud turismivaldkonna ettevõtluse toetamiseks • investeeringud tootmise arendamisse (nt olemasolevatele toodetele lisandväärtuse andmine, kohaliku toidu väärindamine ja tootmine; tooteahela pikendamiseks vajalike seadmete soetamine, • sotsiaalse ettevõtluse toetamine (sh investeeringud seadmetesse ja ruumide parendamisse, kogukonnale oluliste madala kasumlikkusega teenuste arendamine) • Lairiba infrastruktuur • Ettevõtlusega alustamise toetus maapiirkonnas mittepõllumajanduslikuks tegevuseks (toetus kuni 8000 EUR) <p>Meetmes on lubatud investeeringud põhivarasse ja infrastruktuuri.</p>
<p>6. Meetme sihtgrupp</p> <p>Taotlejaks võivad olla Jõgevamaa Koostöökoja tegevuspiirkonnas tegutsevad:</p> <ul style="list-style-type: none"> • mittetulundusühingud (sh kohalik tegevusgrupp) • sihtasutused • kohalikud omavalitsused • ettevõtjad
<p>7. Saavutatavad indikaatorid ja sihttasemed</p> <p>Meetme indikaatorid ja sihttasemed:</p> <ul style="list-style-type: none"> • Projektide arv – 95 • Toetuse osakaal – 80% ettevõtlusmeetme vahenditest • Kohaliku toidu töötlemise ja turustamise projektide arv – 25 • Uuenduslike lahendustega projektide arv – 45 • Loodud töökohtade arv - 45
<p>8. Toetuse maksimaalsed suurused ja määrad</p> <p>Toetuse miinimumsumma on 1 000 eurot ja maksimumtoetus 50 000 eurot.</p> <p>Toetuse määr on: Ettevõtetel, MTÜ/ SA ja KOV kuni 50% abikõlblikest tegevustest.</p>

Lairiba infrastruktuuri investeringu puhul on toetuse määr kõigile taotlejatele 90%.

9. Viide maaelu arengu määruse sihtvaldkonnale, mille eesmärkide saavutamisele meede kaasa aitab:

Sihtvaldkonnad: 6A. Tegevusvaldkondade mitmekesistamise, väikeettevõtete loomise ja arendamise ning töökohtade loomise hõlbustamine, 6B: Maapiirkondade kohaliku arengu soodustamine, 6C: info- ja kommunikatsioonitehnoloogia kättesaadavuse, kasutamise ja kvaliteedi parandamine maapiirkondades, 5B. energiakasutuse tõhustamine põllumajanduses ja toiduainetetööstuses.

10. Viide Euroopa Parlamendi ja nõukogu määruses (EL) nr 1305/2013 sätestatud artikli numbrile, mis käsitleb asjakohast meedet:

Artiklid 17, 19 ja 45.

1. Meetme nimetus

Meede 2. ELUKESKKONNA MEEDE

2. Alameede 2.1 Kogukondade ühisprojektid

3. Meetme eesmärk

- Kogukondade aktiivsus on suurenenud läbi ühistegevuse ja koostöö
- Tegevuspiirkonna eri piirkonnad on omanäolised ning pakuvad kohaspetsiifilisi tooteid ja teenuseid
- Noored on kogukonda kaasatud ning neile on loodud head eeldused omaalgatuse ja ettevõtlikkuse kasvuks

4. Meetme rakendamise vajadus

Kogukonnateenuste väljatöötamiseks ja avalike teenuste delegeerimiseks on vajalik viia läbi omavalitsuste ja kogukondade ühiskoolitusi, suurendada teadlikkust kogukonnateenusest ning selgitada selle mõiste tähendust piirkondades. Vajalik on tõsta kodanikeühenduste motivatsiooni ning killustatuse ning koostöö puudumise vähendamiseks toetada koostööd sarnaste alade tegijate vahel läbi ühisürituste, koolituste, õppereiside. Soodustada olemasolevate investeringute (külakeskuste, -platside, spordirajatiste jne) suuremat kasutust.

Vajalik on väärtustada väljakujunenud traditsioonidega piirkondi, sh välja kujundada piirkondlikke kauba/maine/tootemärke. Noortele tuleb võimaldada koolitusi ettevõtluse ja ühistegevuse valdkondades, kasvatada neis teaduse ja tehnikahuvi läbi erinevate algatust ning toetada noorte töö- ja ettevõtluslaagrite läbi viimist.

5. Toetatavad tegevused

Meetme raames toetatakse järgmisi tegevusi:

- looduslike eripärade (voored, rabamaastik, järved sh looduskaitsealad) turistidele tutvustamine
- piirkondlike ürituste algatamine ja olemasolevate regulaarürituste arendamine (spordi-, tantsu- ja laulupäevad, rahvapeod jms), sh piirkonnale omase kultuuripärandi kasutamine erinevate sündmuste arendamisel ja turundamisel
- valdkonnapõhine koostöö ja kogemuste vahetamine ning ühistegevused
- kogukondadele ja kogukonna identiteedi hoidmisele suunatud tegevused
- noorte valdkonna ühistegevused

Toetuse taotlemise eelduseks on vähemalt 2 osapoole ühistegevus. Koostööpartnerid peavad eelnevalt koostama 1-4-aastase tegevuskava.

Meede ei või sisaldada investeeringuid põhivarasse ja infrastruktuuri. Investeeringud väikevahenditesse võivad moodustada kuni 25% projekti abikõlblikest kuludest.

Abikõlblikud on koostöö jooksvad kulud, sh projektijuhtimine.

6. Meetme sihtgrupp

Taotlejaks võivad olla Jõgevamaa Koostöökoja tegevuspiirkonnas tegutsevad:

- mittetulundusühingud (sh kohalik tegevusgrupp),
- sihtasutused,
- kohalikud omavalitsused,
- ettevõtjad

7. Saavutatavad indikaatorid ja sihttasemed

Meetme indikaatorid ja sihttasemed:

- Ühisprojektide arv – 60
- Tegevuspiirkonna eripära kasutamist soodustavad või elluviivad projektid – 27
- Uuenduslike lahendustega projektide arv – 12
- Toetuse osakaal – 30% Elukeskkonna meetme vahenditest

8. Toetuse maksimaalsed suurused ja määrad

Toetuse miinimumsumma on 1 000 eurot ja maksimumsumma 15 000 eurot.

Toetuse määr on: MTÜ/ SA ja KOV kuni 90% abikõlblikest tegevustest, ettevõtetel kuni 60% abikõlblikest tegevustest

9. Viide maaelu arengu määruse sihtvaldkonnale, mille eesmärkide saavutamisele meede kaasa aitab:

Sihtvaldkonnad: 6B. Maapiirkondade kohaliku arengu soodustamine, 1A. innovatsiooni ja koostöö toetamine ning teadmistaasi arendamine maapiirkondades.

10. Viide Euroopa Parlamendi ja nõukogu määruses (EL) nr 1305/2013 sätestatud artikli numbrile, mis käsitleb asjakohast meetet:

Artikkel 35.

1. Meetme nimetus

Meede 2. ELUKESKKONNA MEEDE

2. Alameede 2.2 Kogukondade investeeringud

3. Meetme eesmärk

- Kogukonnas on kättesaadavad vajaduspõhised teenused, vahendid ja taristu
- Tegevuspiirkonna eri piirkonnad on omanäolised ning pakuvad kohaspetsiifilisi tooteid ja teenuseid.

4. Meetme rakendamise vajadus

Maaliste piirkondade jaoks tuleb lahendada erinevate teenuste kättesaadavus kogukonnateenuste, transpordi ja IKT lahenduste abil. Kogukonnateenuste osutamiseks toetada vajalike vahendite soetamist.

Tegevuspiirkonnas on mitmekesised looduslikud võimalused puhkemajanduse arendamiseks (järved, metsad, voored, rabad jne), kuid vaja on parandada olemasolevat ja rajada uut tugiinfrastruktuuri (nt tervise- ja matkarajad). Vajalik on välja töötada piirkondlikest eripäradest tulenevaid kohaspetsiifilisi teenuseid ja tegevusi.

5. Toetatavad tegevused

Meetmest toetatakse järgmisi tegevusi:

- investeeringud kogukonnateenuste arendamiseks
- investeeringud puhkemajanduse infrastruktuuri avalikku kasutusse, turismiteabesse ja väikesemahulisse turismi infrastruktuuri
- uuringud ja investeeringud, mis on seotud külade, maapiirkondade ja kõrge loodusliku väärtusega alade kultuuri- ja looduspärandi säilitamise, taastamise ja selle kvaliteedi parandamisega
- külakeskuste korrastamine
- investeeringud piirkonna jaoks vajalike teenuste loomisse, tõhustamisse või laiendamisse ning nendega seotud infrastruktuuri
- investeeringud väikeinfrastruktuuri loomisse, tõhustamisse või laiendamisse, sealhulgas investeeringud taastuvatesse energiaallikatesse ja energia säästmisse
- Lairiba infrastruktuur

Meetmes on lubatud investeeringud põhivarasse ja infrastruktuuri.

6. Meetme sihtgrupp

Taotlejaks võivad olla Jõgevamaa Koostöökoja tegevuspiirkonnas tegutsevad:

- mittetulundusühingud (sh kohalik tegevusgrupp),
- sihtasutused,
- kohalikud omavalitsused,
- ettevõtjad

7. Saavutatavad indikaatorid ja sihttasemed

Meetme indikaatorid ja sihttasemed:

- Projektide arv – 60
- Kogukonnateenuste projektide arv - 3
- Uuenduslike lahendustega projektide arv – 20
- Tegevuspiirkonna eripära kasutamist soodustavad või elluviivad projektid – 18
- Toetuse osakaal - 70% Elukeskkonna meetme vahenditest

8. Toetuse maksimaalsed suurused ja määrad

Toetuse miinimumsumma on 1 000 eurot ja maksimumsumma 35 000 eurot.

Toetuse määr on: MTÜ/ SA ja KOV kuni 90% abikõlblikest tegevustest, ettevõtetal kuni 60% abikõlblikest tegevustest. Lairiba infrastruktuuri investeringu puhul on toetuse määr kõigile taotlejatele 90%.

9. Viide maaelu arengu määruse sihtvaldkonnale, mille eesmärkide saavutamisele meede kaasa aitab:

Sihtvaldkonnad: 6B. Maapiirkondade kohaliku arengu soodustamine ja 6C: info- ja kommunikatsioonitehnoloogia kättesaadavuse, kasutamise ja kvaliteedi parandamine maapiirkondades.

10. Viide Euroopa Parlamendi ja nõukogu määruses (EL) nr 1305/2013 sätestatud artikli numbrile, mis käsitleb asjakohast meedet:

Artiklid 20 ja 45.

1. Meetme nimetus

Meede 3. MAAKONDLIKE ÜHISPROJEKTIDE JA KOOLITUSTE MEEDE

2. Meetme eesmärk

- Tegevuspiirkond tervikuna on tuntud kui atraktiivne ja huvitav sihtkoht külastajatele
- Kogukondade aktiivsus on suurenenud läbi ühistevgevuse ja koostöö
- Noored on kogukonda kaasatud ning neile on loodud head eeldused omaalgatuse ja ettevõtlikkuse kasvuks
- Toimiv ettevõtjate vaheline koostöö turunduse ja tootearenduse valdkonnas

3. Meetme rakendamise vajadus

Vajalik on panustada enam turismiettevõtjate koolitusvõimalustesse ning toetada nende ühistegevust, ühisturundust ja teenuste kvaliteedi tõstmist, sh turismiasjaliste võrgustiku arendamist. Maakonna maine on madal, kuna puudub tugev ühtne märk. Oluline oleks toetada brändiloomist ja arendada turismivaldkonna inimeste turundusalaseid oskusi ja teadmisi, toetada traditsiooniliste ürituste toimimist ning uute märgiliste ürituste algatamist. Maale elama tulekuks toetada turundusalaseid algatusi.

Vajalik on toetada ettevõtjate koostöövõrgustike loomist ja arendamist ühise tootearenduse ja turunduse eesmärgil. Ettevõtlikkuse suurendamiseks toetada koolituste, õppereiside läbiviimist ning mentorlust, sh tegevusi noorte ettevõtlikkuse suurendamiseks.

4. Toetatavad tegevused

Meetme raames toetatakse järgmisi tegevusi:

- toimivate suurürituste jätkamine ja uute algatamine (spordi-, tantsu- ja laulupäevad, rahvapeod jms),
- maakonna mainekujundusega seotud tegevused
- maakondlike koostöövõrgustike ja klastrite arendamine
- maakonnaülene noortetegevus
- ühisprojektide algatamine ja arendamine
- koolituste korraldamine ja oskuste omandamine (valdkonnad: kohalik toit, turism, loomemajandus, puidu- ja metallisektor)

Toetuse taotlemise eelduseks on vähemalt 2 osapoole ühistegevus, v.a koolituste korraldamine ja oskuste omandamine. Koostööpartnerid peavad eelnevalt koostama 1-4-aastase tegevuskava.

Nõuded koolituse osutajale täpsustatakse meetme rakenduskavas.

Meede ei või sisaldada investeringuid põhivarasse ja infrastruktuuri. Investeringud väikevahenditesse võivad moodustada kuni 25% projekti abikõlblikest kuludest. Ühisprojektide puhul on abikõlblikud koostöö jooksvad kulud, sh projektijuhtimine.

5. Meetme sihtgrupp

Taotlejaks võivad olla Jõgevamaa Koostöökoja tegevuspiirkonnas tegutsevad:

- mittetulundusühingud (sh kohalik tegevusgrupp),
- sihtasutused,
- kohalikud omavalitsused,
- ettevõtjad

6. Saavutatavad indikaatorid ja sihttasemed

Meetme indikaatorid ja sihttasemed:

- Ühisprojektide arv - 30
- Tegevuspiirkonna eripära kasutamist soodustav või elluviivad projektid – 12
- Uuenduslike lahendustega projektide arv – 18

<ul style="list-style-type: none"> • Koolitusprojektide arv – 10, • Toetuse osakaal – 10% kogu meetmete vahenditest
<p>7. Toetuse maksimaalsed suurused ja määrad</p> <p>Toetuse miinimumsumma on 1 000 eurot ja maksimumsumma 15 000 eurot.</p> <p>Toetuse määr on: MTÜ/ SA ja KOV kuni 90% abikõlblikest tegevustest, ettevõtetal kuni 60% abikõlblikest tegevustest</p>
<p>8. Viide maaelu arengu määruse sihtvaldkonnale, mille eesmärkide saavutamisele meede kaasa aitab:</p> <p>Sihtvaldkonnad: 6B. Maapiirkondade kohaliku arengu soodustamine, 1A. innovatsiooni ja koostöö toetamine ning teadmistebaasi arendamine maapiirkondades, 1B: põllumajanduse, toidu tootmise ja metsanduse ning teadusuuringute ja innovatsiooni vaheliste sidemete tugevdamine, 3A: toormetootjate parem integreerimine toiduainete tarneahelasse kvaliteedikavade kaudu, kohalike turgude edendamise ja lühikeste tarneahelate ning tootjarühmade ja -organisatsioonide ning tootmisharudevaheliste organisatsioonide kaudu.</p>
<p>9. Viide Euroopa Parlamendi ja nõukogu määruses (EL) nr 1305/2013 sätestatud artikli numbrile, mis käsitleb asjakohast meedet:</p> <p>Artiklid 35 ja 14.</p>

<p>1. Meetme nimetus</p> <p><u>Meede 4. KOOSTÖÖPROJEKTIDE MEEDE</u></p>
<p>2. Meetme eesmärk</p> <ul style="list-style-type: none"> • Tegevuspiirkond tervikuna on tuntud kui atraktiivne ja huvitav sihtkoht külastajatele • Kogukondade aktiivsus on suurenenud läbi ühistegevuse ja koostöö
<p>3. Meetme rakendamise vajadus</p> <p>Meetme vajadus on arendada turismi- ja kohaliku toidu valdkonda ja tuua piirkonda rahvusvahelist kogemust.</p>
<p>4. Toetatavad tegevused</p> <p>Meetme raames toetatakse järgmisi tegevusi:</p> <ul style="list-style-type: none"> • rahvusvaheliste koostööprojektide ettevalmistamine • rahvusvaheliste ja siseriiklike koostööprojektide algatamine ja arendamine
<p>5. Meetme sihtgrupp</p>

Taotlejaks võib olla Jõgevamaa Koostöökoda.
6. Saavutatavad indikaatorid ja sihttasemed
<p>Meetme indikaatorid ja sihttasemed:</p> <ul style="list-style-type: none"> • riigisiseste ja riigiväliste koostööprojektide ettevalmistamine - 6 • riigisiseseid ja riigiväliseid koostööprojekte - 5 • Toetuse osakaal – 3% kogu meetmete vahenditest, vajadusel suurendatakse summat tegevusgrupi elavdamiskulude arvelt
7. Toetuse maksimaalsed suurused ja määrad
<p>Toetuse miinimumsumma on 1 000 eurot ja maksimumsumma 15 000 eurot.</p> <p>Toetuse määr on koostööprojektide ettevalmistamisel kuni 100% abikõlblikest tegevustest ning koostööprojektide elluviimisel kuni 90% abikõlblikest tegevustest.</p>
8. Viide maaelu arengu määruse sihtvaldkonnale, mille eesmärkide saavutamisele meede kaasa aitab:
<p>Sihtvaldkonnad: 6B. Maapiirkondade kohaliku arengu soodustamine, 1A. innovatsiooni ja koostöö toetamine ning teadmistebaasi arendamine maapiirkondades</p>
9. Viide Euroopa Parlamendi ja nõukogu määruses (EL) nr 1305/2013 sätestatud artikli numbrile, mis käsitleb asjakohast meedet:
<p>Artikkel 44.</p>

Suurprojektide rahastamiseks võib Jõgevamaa Koostöökoda perioodi jooksul välja kuulutada eraldi taotlusvooru meetmete 1.2. Ettevõtluse investeringud ning 2.2. Kogukondade investeringud osas, mille puhul suurendatakse üldkoosoleku otsusega toetuse maksimumsummat.

5.2 COVID mõju ja meetmed Jõgevamaa Koostöökoja piirkonnas

Seoses pandeemia algusega on toimunud majanduslikud ja ühiskondlikud muutused nii riigi tasandil tervikuna kui ka Jõgevamaa Koostöökoja piirkonnas. Antud peatükis on peamiseks sisenditeks olnud piirkonna majanduse analüüs (intervjuud erinevate osapooltega), töörühmade töö tulemused ning ettepanekud, arutelud juhatuses ja lähtedokumendina ka „Viiruskriisi mõju Eesti majandusele. Stsenariumid aastani 2030“.

Tuginedes maaeluministri määrusele on Jõgevamaa Koostöökoda välja töötanud oma toetusmeetmed koroonakriisi puhangust tingitud kriisi mõjuga toime tulemiseks. Konsulterides erinevate osapooltega nii avalikus sektoris, erasektoris kui kolmandas sektoris siis võib tõdeda, et Jõgevamaa piirkonda koroonakriis väga olulisel määral mõjutanud ei ole. Ei ole toimunud olulisi suuremahulisi koondamisi ning turismi- ja toitlustussektor on suutnud toime tulla (ja kohati näidanud ka head kasumilikkust) suuresti sisetarbimise toel. Toitlustusettevõtetele mõjus nimetatud periood keerulisemalt, kuid kojukande ja

distantismüügiga kiire kohandumine on olnud leevenduseks ka siin käibe ja töökohtade säilitamisel.

Eesmärgiga kasutada Euroopa Liidu poolt eraldatud koroonakriisi taastekava rahastust võimalikult efektiivselt ja eesmärgipäraselt ning arvestades siiski ka, et eraldatud summa on võrdlemisi piiratud, viis Jõgevamaa Koostöökoda läbi mitmeid arutelusid juhatuse tasandil, erinevate arvamusiidritega piirkonnas ja kutsus ellu ka töörühmad (toimus neli töörühma koosolekut) koroonakriisi meetmete väljatöötamiseks. Eraldatud finantsvahenditega otsustati sekkuda nii ettevõtluskeskkonda kui ka elukeskkonda.

Toetusmeetmete üldiseks rakendamise eesmärgiks on tagada ettevõtete ja piirkondade jätkusuutlikkus ning konkurentsivõime.

Ettevõtlusvaldkonnas peeti oluliseks toetusmeetmega leevendada ennekõike töökohtade säilimist kaugtöö võimaluste parendamise kaudu, toetada digitaalsete lahenduste kasutuselevõtmist ja internetiühendust koos veebikoosolekute läbiviimise tehnoloogiaga kontaktteenuseid osutavatele ettevõtetele. Oluliste valdkondadena tulid esile veel elektristabiilsuse loomine elektrigeneraatorite toel, mis maandaks riske ettevõtete igapäevasele toimimisele ning võimaldaks ka teenuste valikut laiendada ja õhupuhastusseadmete soetamise toetamine võimaldamaks tasakaalustatud CO2 taset, bakterite ja viirusevaba sisekliimat.

Elukeskkonna meetmetega soovitakse koroonakriisi mõju maandada samasuguste investeringutega nagu ettevõtlusmeetmes, sest kogukonnakeskustest/külakeskustest on kujunemas üha enam kaugtöökeskused, kus on vajalik hea internetiühenduse olemasolu ning veebikoosolekute läbi viimiseks seadmete kättesaadavus. Sisekliima on ka seal samaväärselt oluline, nagu ka elektrigeneraatorite soetamine, et tagada jätkuvalt elav kogukonnaelu, kus trend on, et üha enam üritusi soovitakse läbi viia vabas õhus.

COVID-19 haigust põhjustava koroonaviiruse puhangust tingitud mõjuga tegelemiseks välja töötatud meetmeid hinnatakse samade hindamiskriteeriumite alusel, nagu arengustrategia tavameetmeid.

1. Meetme nimetus
Meede 5. ETTEVÕTLUSMEEDE COVID-19 haigust põhjustava koroonaviiruse puhangust tingitud mõjuga tegelemiseks
2. Alameede 5.1 Ettevõtluse investeeringud Covid-19 mõjude leevendamiseks
3. Meetme eesmärk
<ul style="list-style-type: none"> • Ettevõtete jätkusuutlikkus ja konkurentsivõime on tagatud
4. Meetme rakendamise vajadus
Antud meede on ellu kutsutud COVID-19 pandeemiast põhjustatud kriisi negatiivsete tagajärgedega toimetulemiseks ettevõtluse valdkonnas.
5. Toetatavad tegevused
<p>Meetmest toetatakse järgmisi tegevusi:</p> <ol style="list-style-type: none"> 1. ettevõtjate investeeringud seadusest tulenevate nõuete täitmiseks (sh tervisekaitse nõuete, Päästeameti nõuete jms tagamine; õhupuhasseadmete soetamine ja paigaldamine), 2. investeeringud kaasaegsete tehnoloogiate ja taastuenergia kasutuselevõtmiseks, 3. investeeringud turismivaldkonna ettevõtluse toetamiseks (sh ettevõtjate investeeringud internetiühenduse loomiseks ja tõhustamiseks, hoonesiseste internetivõrkude loomiseks, elektrigeneraatorite soetamiseks ja nende kasutuselevõtuga seotud elektrisüsteemide väljaehitamiseks), 4. investeeringud tootmise arendamisse (nt olemasolevatele toodetele lisandväärtuse andmine, kohaliku toidu väärindamine ja tootmine; tooteahela pikendamiseks vajalike seadmete soetamine; veebipõhiste koosolekute ja kaugtöö korraldamiseks ning läbiviimiseks vajaliku tehnika soetamine), 5. sotsiaalse ettevõtluse toetamine (sh investeeringud seadmetesse ja ruumide parendamisse, kogukonnale oluliste madala kasumlikkusega teenuste arendamine) 6. lairiba infrastruktuur
6. Meetme sihtgrupp
<p>Taotlejaks võivad olla Jõgevamaa Koostöökoja tegevuspiirkonnas tegutsevad:</p> <ul style="list-style-type: none"> • ettevõtjad • mittetulundusühingud (sh kohalik tegevusgrupp) • sihtasutused
7. Saavutatavad indikaatorid ja sihttasemed
<p>Meetme indikaatorid ja sihttasemed:</p> <ul style="list-style-type: none"> • Projektide arv – 15 • Toetuse osakaal – 100% Jõgevamaa arengustrateegias ettenähtud ettevõtlusmeetme taasterahastuse vahenditest tuginedes Maaeluministri 25.05.2021 käskkirjale nr 71 „Kohaliku tegevusgrupi toetuse ja LEADER-

<p>projektitoetuse eelarve suurendamine üleminekuperioodiks määratud vahenditest aastateks 2021. ja 2022.“ Lisa 1</p>
<p>8. Toetuse maksimaalsed suurused ja määrad</p>
<p>Toetuse miinimumsumma on 1 000 eurot ja maksimumtoetus 10 000 eurot. Toetuse määr on: Ettevõtetal, MTÜ/ SA ja KOV kuni 60% abikõlblikest tegevustest.</p>
<p>9. Viide maaelu arengu määruse sihtvaldkonnale, mille eesmärkide saavutamisele meede kaasa aitab:</p> <p>Sihtvaldkonnad: 6A. Tegevusvaldkondade mitmekesistamise, väikeettevõtete loomise ja arendamise ning töökohtade loomise hõlbustamine, 6B: Maapiirkondade kohaliku arengu soodustamine, 6C: info- ja kommunikatsioonitehnoloogia kättesaadavuse, kasutamise ja kvaliteedi parandamine maapiirkondades, 5B. energiakasutuse tõhustamine põllumajanduses ja toiduainetetööstuses.</p>
<p>10. Viide Euroopa Parlamendi ja nõukogu määruses (EL) nr 1305/2013 sätestatud artikli numbrile, mis käsitleb asjakohast meedet:</p> <p>Artiklid 17, 19, 20 ja 45.</p>

<p>1. Meetme nimetus</p>
<p><u>Meede 6. ELUKESKKONNA MEEDE COVID-19 haigust põhjustava koroonaviiruse puhangust tingitud mõjuga tegelemiseks</u></p>
<p>2. Alameede 6.1 Kogukondade investeringud Covid-19 mõjude leevendamiseks</p>
<p>3. Meetme eesmärk</p> <ul style="list-style-type: none"> • Kogukonnas on tagatud vajaduspõhiste teenuste kättesaadavus, vahendid ja taristu
<p>4. Meetme rakendamise vajadus</p> <p>Antud meede on ellu kutsutud COVID-19 pandeemiast põhjustatud kriisi negatiivsete tagajärgedega toimetulemiseks kogukondade valdkonnas.</p>
<p>5. Toetatavad tegevused</p> <p>Meetmest toetatakse järgmisi tegevusi:</p> <ol style="list-style-type: none"> 1. Investeeringud kogukonnateenuste arendamiseks, 2. Investeeringud puhkemajanduse infrastruktuuri avalikku kasutusse, turismiteabesse ja väikesemahulikkse turismi infrastruktuuri, 3. Investeeringud, mis on seotud külade, maapiirkondade ja kõrge loodusliku väärtusega alade kultuuri- ja looduspärandi säilitamise, taastamise ja selle kvaliteedi parandamisega, 4. Külakeskuste korrastamine,

<p>5. Investeeringud piirkonna jaoks vajalike teenuste loomisse, tõhustamisse või laiendamisse ning nendega seotud infrastruktuuri (sh investeeringud internetiühenduse loomiseks ja tõhustamiseks, hoonesiseste internetivõrkude loomiseks, väliürituste korraldamise eesmärgil elektrigeneraatorite ostmiseks ja nende kasutuselevõtuga seotud elektrisüsteemide väljaehitamiseks, õhupuhastusseadmete soetamiseks ja paigaldamiseks),</p> <p>6. Investeeringud väikeinfrastruktuuri loomisse, tõhustamisse või laiendamisse, sh investeeringud taastuvatesse energiaallikatesse ja energia säästmisse,</p> <p>7. Investeeringud veebipõhiste koosolekute ja kaugtöö korraldamiseks ning läbiviimiseks vajaliku tehnika soetamiseks.</p>
<p>6. Meetme sihtgrupp</p> <p>Taotlejaks võivad olla Jõgevamaa Koostöökoja tegevuspiirkonnas tegutsevad:</p> <ul style="list-style-type: none"> • mittetulundusühingud (sh kohalik tegevusgrupp), • sihtasutused.
<p>7. Saavutatavad indikaatorid ja sihttasemed</p> <p>Meetme indikaatorid ja sihttasemed:</p> <ul style="list-style-type: none"> • Projektide arv – 12 • Toetuse osakaal - 100% Jõgevamaa arengustrateegias ettenähtud elukeskkonnameetme taasterahastuse vahenditest tuginedes Maaeluministri 25.05.2021 käskkirjale nr 71 „Kohaliku tegevusgrupi toetuse ja LEADER-projektitoetuse eelarve suurendamine üleminekuperioodiks määratud vahenditest aastateks 2021. ja 2022.“ Lisa 1
<p>8. Toetuse maksimaalsed suurused ja määrad</p> <p>Toetuse miinimumsumma on 1 000 eurot ja maksimumtoetus 10 000 eurot. Toetuse määr on: MTÜ/ SA kuni 90% abikõlblikest tegevustest.</p>
<p>9. Viide maaelu arengu määruse sihtvaldkonnale, mille eesmärkide saavutamisele meede kaasa aitab:</p> <p>Sihtvaldkonnad: 6B. Maapiirkondade kohaliku arengu soodustamine ja 6C: info- ja kommunikatsioonitehnoloogia kättesaadavuse, kasutamise ja kvaliteedi parandamine maapiirkondades.</p>
<p>10. Viide Euroopa Parlamendi ja nõukogu määruses (EL) nr 1305/2013 sätestatud artikli numbrile, mis käsitleb asjakohast meedet:</p> <p>Artiklid 20 ja 45.</p>

5.2. Hindamiskomisjonide moodustamised põhimõtted

Jõgevamaa Koostöökoja hindamiskomisjonide moodustamise põhimõtted on kirjeldatud Jõgevamaa Koostöökoja projektitoetuste taotluste hindamise korras, mis tugineb põhikirja punktile 9. Ettevõtluskeskkonna ja elukeskkonna meetmete eelarve maht jagatakse kolme piirkonna (Vooremaa, Peipsi ja Põltsamaa) vahel enne taotlusvooru väljakuulutamist elanike

arvu põhiselt (Statistikaameti andmed rakenduskavale eelneva aasta 1. jaanuari seisuga). Rahastamisotsuste tegemisel lähtutakse sellest proportsioonist. Põhimõtet ei rakendata Covid-taastekava meetmete puhul, mida rakendatakse maakonnapõhistena. Koostöökoja kolmes tegevuspiirkonnas moodustatakse eraldi hindamiskomisjonid, need on kuni kuue liikmelised ja esindatud peab olema kolm piirkonna esindajat, üks piirkonna noorte esindaja ja üks valdkondlik ekspert. Maakondlike ja Covid-taastekava meetmete taotluste hindamisel osalevad kõik piirkondlike hindamiskomisjonide liikmed ning taotluste paremusjärjestus selgub sarnaselt piirkondlike taotluste hindamise metoodikale. Hindamiskomisjonidel on vajadusel õigus kaasata ka väliseksperite. Hindamiskomisjonid moodustatakse Jõgevamaa Koostöökoja juhatuse otsusega.

5.3 Taotluste hindamiskriteeriumid

Taotluste hindamisel kasutatakse skaalat 0-4 punkti. Hindamiskomisjoni liikmete hinded iga hindamiskriteeriumi kohta kajastatakse ühtse aritmeetilise keskmisena, mis korrutatakse läbi kriteeriumi osakaaluga ning saadud tulemused summeeritakse koondhindeks. Hinnang taotlusele loetakse positiivseks, kui hindamisel antud koondhinne on vähemalt 2,5. Investeeringuga seotud projektide puhul võib hindamiskomisjon rakendada paikvaatlust. Täpne hindamiskord ja hindamiskriteeriumid avalikustatakse vähemalt 4 nädalat enne vastuvõtuaja algust.

Hindamiskriteeriumid – alameede 1.1 Ettevõtluse ühisprojektid, alameede 2.1 Kogukondade ühisprojektid ja meede 3. Maakondlikud ühisprojektid:

Kriteerium:	Osakaal	Hinne	Hinne 0	Hinne 4
1. Projekti vastavus arengustrateegia ja meetme eesmärkidele	30%	0-4	<ul style="list-style-type: none"> • Projekt ei vasta Jõgevamaa Koostöökoja arengustrateegia eesmärkidele • Projekti tegevused ei ole kooskõlas meetme eesmärkidega 	<ul style="list-style-type: none"> • Projekt vastab täielikult Jõgevamaa Koostöökoja arengustrateegia eesmärkidele • Projekti tegevused toetavad meetme eesmäärke
2. Projekti mõju piirkonna arengule	20%	0-4	<ul style="list-style-type: none"> • Projektil puudub mõju piirkonna arengule • Projekt ei sisalda piisavalt informatsiooni mõju hindamiseks 	<ul style="list-style-type: none"> • Projekt mõjutab piirkonda oluliselt ja mõju on pikaajaline • Projekti mõju on detailselt kirjeldatud
3. Projekti teostatavus	10%	0-4	<ul style="list-style-type: none"> • Projekt ei ole antud aja ja ressursside juures teostatav • Kavandatavad tegevused on ebaloogilised või ebapiisavad eesmärkide saavutamiseks 	<ul style="list-style-type: none"> • Projekti saab antud aja ja ressursside juures mõistlikult teostada, ei ole üle- ega alahinnatud • Kavandatavad tegevused on optimaalsed ja aitavad saavutada planeeritud eesmärki

4. Kaasatus	10%	0-4	Projekti kaasatud partner(id) ei panusta projekti rahaliselt või tegevustega	Projekti on kaasatud vähemalt 4 partnerit, kõik partnerid panustavad rahaliselt või tegevuste kaudu
5. Taotleja jätkusuutlikkus	10%	0-4	Taotleja ei ole jätkusuutlik, organisatsioon ei ole aktiivselt tegutsev	Taotleja on jätkusuutlik, ellu viidud mitmeid projekte, eelnevad projektid on lõpetatud tähtajaliselt
6. Projekti jätkusuutlikkus	20%	0-4	Projekt ei ole jätkusuutlik, ei ole kavandatud tegevusi ja vahendeid edasisteks tegevusteks	Projekt hakkab ennast ise majandama ja on pikaajaline Projekti jätkusuutlikkus on piisavalt põhjendatud.

Hindamiskriteeriumid – alameede 1.2 Ettevõtluse investeeringud, alameede 5.1 Ettevõtluse investeeringud Covid-19 mõjude leevendamiseks

Kriteerium:	Osakaal	Hinne	Hinne 0	Hinne 4
1. Projekti vastavus arengustrateegia ja meetme eesmärkidele	30%	0-4	<ul style="list-style-type: none"> Projekt ei vasta Jõgevamaa Koostöökoja arengustrateegia eesmärkidele Projekti tegevused ei ole kooskõlas meetme eesmärkidega 	<ul style="list-style-type: none"> Projekt vastab täielikult Jõgevamaa Koostöökoja arengustrateegia eesmärkidele Projekti tegevused toetavad meetme eesmäärke
2. Projekti mõju ettevõtte arengule	20%	0-4	<ul style="list-style-type: none"> Projektil puudub mõju ettevõtte arengule Kavandatavad tegevused ei ole otseselt seotud äriplaaniga 	<ul style="list-style-type: none"> Projekt mõjutab ettevõtte arengut oluliselt Planeeritud tegevused on otseselt seotud äriplaaniga
3. Projekti teostatavus	20%	0-4	<ul style="list-style-type: none"> Projekt ei ole antud aja ja ressursside juures teostatav Projekti tegevused ja eesmärgid ei ole piisavalt kirjeldatud ja põhjendatud 	<ul style="list-style-type: none"> Projekti saab antud aja ja ressursside juures mõistlikult teostada Kavandatavad tegevused on piisavalt kirjeldatud ja põhjendatud
4. Taotleja jätkusuutlikkus	10%	0-4	<ul style="list-style-type: none"> Taotleja ei ole jätkusuutlik, puudub eelnev kogemus projekti elluviimiseks Ettevõtte ei ole aktiivselt tegutsev 	<ul style="list-style-type: none"> Taotleja on jätkusuutlik, ellu viidud mitmeid projekte Ettevõtte võtmeisikul on olemas vajalikud teadmised ja eelnev kogemus
5. Projekti jätkusuutlikkus	20%	0-4	<ul style="list-style-type: none"> Projekt ei ole jätkusuutlik, eelarve on puudulik. Äriplaanis ei ole välja toodud rahavooge ja rahaliste vahendite allikaid 	<ul style="list-style-type: none"> Projekt on jätkusuutlik ja majanduslikult mõttekas Äriplaanis on välja toodud rahavood ja rahaliste vahendite allikad.

Märkus: Ettevõtlusega alustamise toetuse taotlusi hinnatakse eraldi kriteeriumitega

Hindamiskriteeriumid – alameede 2.2 Kogukondade investeeringud, alameede 6.1 Kogukondade investeeringud Covid-19 mõjude leevendamiseks:

Kriteerium:	Osakaal	Hinne	Hinne 0	Hinne 4
1. Projekti vastavus arengustrateegia ja meetme eesmärkidele	35%	0-4	<ul style="list-style-type: none"> • Projekt ei vasta Jõgevamaa Koostöökoja arengustrateegia eesmärkidele • Projekti tegevused ei ole kooskõlas meetme eesmärkidega 	<ul style="list-style-type: none"> • Projekt vastab täielikult Jõgevamaa Koostöökoja arengustrateegia eesmärkidele • Projekti tegevused toetavad meetme eesmärke
2. Projekti mõju piirkonna arengule	20%	0-4	<ul style="list-style-type: none"> • Projektil puudub mõju piirkonna arengule • Projekt ei sisalda piisavalt informatsiooni mõju hindamiseks 	<ul style="list-style-type: none"> • Projekt mõjutab piirkonda oluliselt ja mõju on pikaajaline • Projekti mõju on detailselt kirjeldatud
3. Projekti teostatavus	10%	0-4	<ul style="list-style-type: none"> • Projekt ei ole antud aja ja ressursside juures teostatav • Kavandatavad tegevused on ebaloogilised või ebapiisavad eesmärkide saavutamiseks 	<ul style="list-style-type: none"> • Projekti saab antud aja ja ressursside juures mõistlikult teostada, ei ole üle- ega alahinnatud • Kavandatavad tegevused on optimaalsed ja aitavad saavutada planeeritud eesmärki
4. Kaasatus	5%	0-4	<ul style="list-style-type: none"> • Projekti ei ole kaasatud partnereid, kuigi projekti iseloomust tulenevalt peaks partnereid kaasama 	<ul style="list-style-type: none"> • Projekti on kaasatud olenevalt projekti iseloomust piisavalt partnereid
5. Taotleja jätkusuutlikkus	10%	0-4	<ul style="list-style-type: none"> • Taotleja ei ole jätkusuutlik • Organisatsioon ei ole aktiivselt tegutsev 	<ul style="list-style-type: none"> • Taotleja on jätkusuutlik, ellu viidud mitmeid projekte • Eelnevad projektid on lõpetatud tähtajaliselt
6. Projekti jätkusuutlikkus	20%	0-4	<ul style="list-style-type: none"> • Projekt ei ole jätkusuutlik, ei ole kavandatud tegevusi ja vahendeid edasisteks tegevusteks 	<ul style="list-style-type: none"> • Projekt hakkab ennast ise majandama ja on pikaajaline • Projekti jätkusuutlikkus on piisavalt põhjendatud.

Märkus: Kogukonnateenuse taotlusi hinnatakse eraldi kriteeriumitega

5.4 Riskianalüüs meetmete elluviimisel

Riski kirjeldus	Riski maandamise viis
Ettevõtjad ei ole valmis ühistgevusteks ja koolitustel osalemiseks.	Jõgevamaa Koostöökoda aitab leida sobivaid partnereid ka teistest Eesti piirkondadest, aitab kaasa võrgustike tekkele ja teeb koostööd Jõgevamaa Arendus- ja Ettevõtluskeskuse ettevõtluskonsultantidega.

<p>Kuna Jõgevamaa on lühikese ajalooga piirkond, siis ei korraldata üritusi Jõgevamaa üleste eripärade ja maine kujundamiseks.</p>	<p>Riskide maandamisele aitavad kaasa maakonna eri piirkondade tugeva identiteediga seotud ürituste eeskujuks toomine ja laiem tutvustamine.</p>
<p>Ei leita ühistegevuseks sobivat partnerit, tegevuste järjepidevus katkeb, eestvedajad väsivad.</p>	<p>Nõustatakse taotlejaid, aidatakse leida sobivaid partnereid, motiveeritakse ja tunnustatakse eestvedajaid õppereiside ja koolitustega ning tehakse koostööd Jõgevamaa Arendus-ja ettevõtluskeskusega.</p>
<p>Noortejuhid ei ole motiveeritud lisategevusi ja projekte läbi viima.</p>	<p>Riskide maandamiseks toetatakse noortejuhide võrgustiku tegevusi, korraldatakse ideereise ja seminare.</p>
<p>Kavandatav haldusreform segab tegevusgrupi edukat toimimist.</p>	<p>Jõgevamaa Koostöökoda on maakonnaülene tegevusgrupp, mis tagab toimimise stabiilsuse ka haldusreformi korral. Tegevusgrupil on pikaajalised kogemused projektide menetlemise ja ka elluviimise alal.</p>
<p>Koostööprojektidesse ei leita piisavalt partnereid.</p>	<p>Koostöökojal on üle 100 aktiivse liikme, kellel omakorda on mitmeid partnereid ja häid kontakte. See annab head eeldused võrgustike loomiseks nii kohaliku toidu, käsitöö kui mõnes muus sektoris.</p>

6 Strateegia seos teiste piirkondlike ja üleriigiliste arengudokumentidega

Seos Jõgevamaa uuendatud arengustrateegiaga 2020+:

Jõgevamaa uuendatud arengustrateegia 2020+¹ üheks strateegiliseks eesmärgiks on maakonna elanike heaolu kasv. Valdkondlike eesmärkide ja tegevussuundade hulgast toetab Jõgevamaa Koostöökoja arengustrateegia järgmist:

- **Halduskorraldus ja toimepiirkonna keskused:** Valdkondlike koostööorganisatsioonide loomine teenuste osutamiseks

Kultuur ja sport:

- Maakonna ajalooliste ja kultuuriväärtuslike hoonete ja paikade ning muuseumite restaureerimine, konserveerimine, korrashoid ja loomine, pärimuskultuuriga seotud paikade kaardistamine ja ligipääsu tagamine külastajatele;
- Kultuuriseltside, külaliikumise ja teiste kolmanda sektori organisatsioonide tegevuse arendamine ja soodustamine;
- Traditsiooniliste kultuuriürituste läbiviimise ja uute algatuste toetamine;
- Vabariiklike ja maakondlike ürituste korraldamine ja nendel osalemine;
- Kultuurielu eestvedajate toetamine ja nende panuse väärtustamine;
- Kaasaegsete vahendite ja tehniliselt varustatud ruumide tagamine;
- Uute põnevate vaba aja tegevuste arendamine, nende toetamine nii rahaliselt kui ka mõtteviisina;
- Liikumispaike ja –võimaluste loomine ning arendamine, spordiehitiste vajaduspõhine planeerimine, rajamine ja haldamine;
- Liikumise ja sportimise kultuuri ning positiivsete väärtushinnangute kujundamine. Spordiorganisatsioonide tegevuse arendamine ja toetamine;
- Vabariiklike ja rahvusvaheliste võistluste ja ürituste korraldamine ja vajaliku taristu arendamine.

Sotsiaalne kaitse ja tervishoid:

- Sotsiaalse ettevõtluse ja kogukonnateenuste arendamine;
- Tervist toetavate valikute kättesaadavuse parendamine, jalg- ja jalgrattateede ja terviseradade rajamine;
- Tervislike eluviiside propageerimine ja tervist edendavate võrgustike laiendamine.

Tehniline taristu, liikuvus ja ühistransport:

- Energiasäästlike hoonete osakaalu suurendamine;
- Kiire internetiühenduse väljaarendamine;
- Kohalike taastuvenergia lahenduste kasutamine energiatootmiseks
- Kogukonnateenuste (nt lumetõrje, teehooldus, tuletõrje, transport) väljaarendamise toetamine.

Ettevõtlus ja tööhõive:

- Ettevõtjate vahelise koostöö ja ühisturunduse toetamine (kalandus, metsandus jt);

¹<http://jogeva.maavalitsus.ee/documents/182803/6665835/Jõgevamaa+uuendatud+arengustrateegia+2020.pdf/60113bb3-3c3a-4c7d-9c2f-8cf2e2011d64>, lk 54-59.

- Väike- ja keskmise suurusega ettevõtete loomise toetamine;
- Maapiirkonna ettevõtjate toodangu väärindamine läbi tootearenduse ja turunduse, tarneahela pikendamine nt ühistulise piimatööstuse loomine;
- Kohaliku toidu ja tooraine väärtustamine, nt kohaliku toidu kasutamine koolides ja toitlustusettevõtetes;
- Elanike teadlikkuse tõstmine kohalikest ettevõtetest, kohaturundus ettevõtluse ja tööhõive seisukohalt;
- Täiskasvanute ümber- ja täiendõppe võimaluste suurendamine;
- Hõbemajanduse arendamine;
- Ettevõtlusteadlikkuse suurendamine ja ettevõtlusalaste algatuste toetamine;
- Peipsi järve looduslike võimaluste ärakasutamiseks kalanduse, köögiviljakasvatuse ja puhkemajanduse ettevõtluse arendamine ja ühistulise tegevuse toetamine.

Külastuskeskkond:

- Vooremaa puhkemajanduspiirkonna arendamine
- Põltsamaa ümbruse turismi- ja puhkemajanduspotentsiaali arendamine;
- Peipsi järve potentsiaali ärakasutamine puhkemajanduses;
- Jõgeva linna kui Eesti külmapealinna turundamine;
- Uute atraktiivsete külastusobjektide loomine, nt Mustvee SPA, Laiuse mägi, konverentsikeskus;
- Koostöövõrgustike loomine ja tugevdamine;
- Kvaliteetsete ja professionaalsete sündmuste ja tegevuste pakkumine maakonnas, sh nii traditsiooniliste sündmuste kui uute atraktiivsete ürituste algatamine;
- Puhkealade võrgustiku väljaarendamine;
- Turismiturunduse ja -tootearenduse maakondlik koordineerimine;
- Toitlustus- ja majutuskohtade arendamine;
- Kalevipoja temaatika kasutamine Jõgevamaa ürituste, kohtade ja objektide turunduses ning tootearenduses;
- Kohaturunduse alase võimekuse tõstmine ja rakendamine ning piirkondade eripärade väljatoomine.

Kodanikuühiskond:

- Kogukondade ühistegevuse ja koostöö toetamine, sh noorte kaasamine kogukonna tegemistesse;
- Erinevaid tegevusi/teenuseid erinevas eas elanikele pakkuvate kogukonnakeskuste väljaarendamine;
- Piirkondlike vajaduste väljaselgitamine ja kolme sektori koostöö rakendamine teenuste osutamiseks;
- Ühenduste poolt osutatavate teenuste ja sotsiaalse ettevõtluse toetamine kohalike omavalitsuste poolt;
- Ühenduste koolitamine, juhendamine ja toetamine;
- Kodanike kaasamine kohaliku elu küsimuste otsustusprotsessi;
- Koostöö soodustamine piirkondlike/valdkondlike ühenduste ning omavalitsuste/riigiasutuste vahel.

Arengustrateegia tegevuskavas on Jõgevamaa Koostöökoda nimetatud eestvedajaks nelja maakondliku tegevuse puhul.

Seos Peipsi kalanduspiirkonna strateegiaga 2015-2023:

Strateegia eesmärkide ja tegevussuundadena on toodud: ²

- Tegevussuund 2: mitmekesistamine. Eesmärgid: 2023. aastaks on 20 mikroettevõtet, sh. vähemalt 10 kalanduse mikroettevõtjat laiendanud oma tegevust, 2023. aastaks on piirkonna majutusettevõtetes parendatud ja/või juurde loodud 15 voodikohta, 2023. aastaks on piirkonda loodud või on kvaliteeti parendatud 2 söögikohas.
- Tegevussuund 5: sotsiaalse heaolu ja kultuuripärandi, sh kalanduse- ja merenduse kultuuripärandi edendamine kalanduspiirkonnas. Eesmärgid: aastaks viiakse läbi 7 kuni 15 traditsioonilist piirkonda ja/või selle kalandust tutvustavat üritust, piirkonda luuakse 2023. aastaks avalikuks kasutuseks 80 uut paadikohta, piirkonda luuakse või täiustatakse vastava taristuga 2023. aastaks 8 puhke- ja supluskohta, piirkonda 2023. aastaks 8 parkla ja juurdepääsu rajamine veekogule.
- Tegevussuund 6: koostöö. Eesmärgid: igal aastal piirkonnas vähemalt 3 koolituse või info- ja õppepäeva läbiviimine. 7 välisõppereisi ja 2 Eesti sisese õppereisi korraldamine 2023. aastaks, koostöö jätkamine seniste partneritega, aastaks 2023. 4 uue koostööpartneri leidmine ja nendega koostöö arendamine.

Seos Lõuna-Eesti turismi arendamise arenguplaaniga 2014 – 2020:

Lõuna-Eesti turismiregioon koosneb kuuest maakonnast: Jõgeva, Põlva, Tartu, Valga, Võru ja Viljandi maakonnast. Arenguvõimaluste ja prioriteetide hulgas on nimetatud: pikemaajaline segmendipõhine ning regiooniülene tootearendus ja ühisturundus, rahvusvaheliste ja siseriiklike transpordiühenduste arendamine ning kaasajastatud regioonipõhise viidasüsteemi arendamine (mobiilirakendused, QR kood), kogukonna kaasamine turismiarendusse, üritusturunduse jätkusuutlik areng ja planeerimine (sh turundustegevus), rahvusvaheliste ürituste ellu kutsumine ning mitmekesistamine (segmendipõhisus).

Arenguplaanis on välja toodud 10 võimalikku väljasõidusihtkohta, sh Vooremaa ja Põltsamaa ning Peipsimaa. Uue arengukava raames räägitakse Põltsamaast ning etteulatuvalt juba Vooremaa geopargist. Tegemist on Jõgevamaa ja Tartumaa kohalike omavalitsuste kavandatava piirkonna arendamisega geopargiks. Eesmärgiks on ühendada loodus- ja kultuuriturism, keskkonnahariduse pakkumine ning kohaliku majandustegevuse aastaringne korraldamine. Peipsimaa on maakondadeülene väljasõidusihtkoht, arenguperspektiiviga kujuneda 2020. aastaks tõmbekeskuseks. Täna haldussüsteemis jaguneb Peipsimaa nelja maakonna vahel, kuid looduslikult, sotsiaalmajanduslikult ja kujunemisloolt on tegemist omanäolise tervikliku piirkonnaga, mida võib iseloomustada sõnadega multikultuursus ja mitmekesisus, eripära ja traditsioonid.³

Seos Eesti regionaalarengu strateegiaga 2014-2020:

Regionaalarengu suunamise eesmärkide ja meetmetena nähakse ette järgmist: Toimepiirkondade terviklikkust ja konkurentsivõimet soosiv elu- ja ettevõtluskeskkond (toimepiirkondades ettevõtluse ja majanduskasvu stimuleerimine, toimepiirkondade inimressursi tõhusam kasutuselevõtt tööturul ja majandusarengus, toimepiirkonna keskuste

² Peipsi kalanduspiirkonna strateegia 2015-2023, lk 37-47, www.pkak.ee

³ Turismi arendamise arenguplaan 2014–2020 Lõuna – Eestis, lk 1, 2, 16-24.

tagamaal teenuste ja elukeskkonna kohandamine hõreasustuse tingimustele), piirkonnaspetsiifiliste ressursside oskuslikum ärakasutamine (piirkondade tark spetsialiseerumine T&A, ettevõtete ja kohaliku avaliku sektori koostöös, piirkondade omanäolisust tugevdavate tegevusalade ja kohaturunduse toetamine), piirkondade tugevam sidusus ja arendusvõimekus (kohaliku ja regionaalse arendusvõimekuse ning koostöö tugevdamine, toimepiirkondade omavahelise ja ülepiiri arenduskoostöö tõhustamine).

Lõuna-Eesti rõhuasetused regionaalarengu meetmete elluviimisel on järgmised:

- Piirkonna majandusstruktuuris ja hõives suure osatähtsusega traditsiooniliste ja tööjõumahukate tootmisharude (nt põllumajandus, metsandus, toiduainetööstus) tõttu on siin oluline pöörata suuremat tähelepanu nende harude lisandväärtuse kasvatamisele.
- Piirkondlike ressursside oskuslikumaks kasutuselevõtuks regiooni arengus on oluline ka muude piirkonnaspetsiifiliste kompetentsi- ja kasvuvaldkondade majandustegevuse elavdamine – sh rahvakultuurile tuginev loomeettevõtlus (Viljandi), energiatõhus logistika (Valga), aiandus, maastikuarhitektuur ja põllumajandussaaduste sordiaretus (Räpina, Jõgeva), puidu- ja mööblitööstuse tehnoloogiad (Võru).
- Piirkonna looduslike eelduste paremaks ärakasutamiseks tuleb pöörata suuremat tähelepanu ökoloogiliste tegevusalade (sh ökoenergeetika, öko- ja loodusturism, ökopõllumajandus, köögiviljakasvatuse, tervise- ja loodustooted) edendamisele.
- Lõuna-Eesti puhul väärrib enam tähelepanu ka piirkondade omanäolisust tugevdavate tegevusalade ja kohaturunduse toetamine, et veelgi tugevdada piirkonna turismipotentsiaali ning suurendada Lõuna-Eesti eripärase kultuuripärandiga piirkondade - Peipsiveere, Setomaa, Vana-Võromaa, Mulgimaa - eripära kasutuselevõttu töökohtade ja uue ettevõtluse loomisel.
- Kuna mitmed Lõuna-Eesti toimepiirkonnad on muu Eesti taustal kiiremini kahaneva ja vananeva elanikkonnaga, tuleb siin suuremat tähelepanu pöörata ka teenuste uuenduslikumale ja polüfunktsionaalsemale osutamisele säilitamiseks toimepiirkondade keskuste tagamaal piisav teenuste kättesaadavus.⁴

Seosed kohalike omavalitsuste arengukavadega:

Seoseid Koostöökoja tegevuspiirkonna arengustrateegia ja kohalike omavalitsuste arengukavade vahel võrreldi tegevuspiirkonna strateegiliste eesmärkide ja omavalitsuste arengukavade visioonide, missioonide, eesmärkide, arenguprioriteetide, - võimaluste, tegevuseesmärkide ja/või –suundade kattuvuse osas.

Jõgeva valla arengukava 2008-2018 strateegilise arengumudeli alusel on atraktiivne majanduskeskkond üheks valla arengu nurgakiviks ja arengueesmärgiks. Ettevõtete lisandväärtuse kasvuks soovib vald teha infrastruktuuriinvesteeringuid, peab vajalikuks võimaldada enam koolitusvõimalusi ettevõtete töötajatele ning peab oluliseks noorte ettevõtlusesuunalisi tegevusi – töökäitumise harjumuste tekkeks ning haridusvalikute tegemisel. Vald soovib oma eripära esile tuua ajaloo- ja kultuuripärandi rõhutamisega. Vald peab

⁴ https://www.siseministeerium.ee/public/Eesti_regionaalarengu_strateegia_2014-2020.pdf, lk 23-27, 32,33

prioriteediks inimekeskusust ja hoolivust tagades seda läbi mitmekesise sotsiaalse elukeskkonna⁵.

Kasepää valla arengukava 2018 rõhutab kohalike kultuuritraditsioonide säilitamise ja arendamise olulisust ning vajadust mitmekesiste kultuuriürituste järele, mis aitaksid kaasa ka mainekujundusele ja turismiarendusele. Oluliseks peetakse valla elanike identiteedi tugevdamist. Ettevõtlusvaldkonnas on arengueesmärgiks läbi ettevõtjasõbraliku keskkonna loomise toetada mitmekesist ja innovaatilise ettevõtluse tekkimist valda⁶.

Mustvee linna arengukava ja eelarvestrateegia 2013-2020 peab olulisteks strateegilisteks eesmärkideks järgmisi tegevusi: toetada ettevõtluskeskkonda sh turismi- ja puhkemajandussektorit läbi investeringute, tootearenduse ja koolituste, tugevdada kohaliku identiteeti ja eripära läbi kultuurielu ja kodanikualgatuse põhineva ühistegevuse ning korraldada piirkondliku mainekampaaniat ja sihiteadlikku turundamist⁷.

Pajusi valla arengukava aastani 2031 peab oluliseks arendada keskkonnasõbralikku ettevõtlust, luua võimalused elanikele igakülgseks vaba aja veetmiseks läbi tugeva kohaliku identiteedi tagamise ja aktiivse elanike kaasatoimetamise valla elus⁸.

Pala valla arengukava 2008-2019 seab strateegiliste suundadena olla vald, kus on tasakaalustatud, konkurentsivõimeline ja elujõuline majandus. Suuna arengunäitajatena on teiste hulgas ära toodud, et tööpuudus on vähenemas, toimib ettevõtjate koostöö ettevõtjate ühenduse läbi. Eesmärgina on ära toodud ka turismi- ja puhkemajandusettevõtlust soosiv atraktiivne ettevõtluskeskkond, selleks peetakse oluliseks parandada ettevõtlustingimusi, suurendada ettevõtjate koostööd, arendada turismiteenuseid ja – objekte. Arengusuund *Pala vald kui aktiivse ja traditsioonilise kultuurieluga vald* peab oluliseks aktiivse kultuurielu jätku, (kogukondliku) isetegevuse aktiveerumist, külade elujõu säilitamist (läbi ühistegevuse ja külakeskuste arendamise). Turismipiirkonna arendamisel seab Pala vald eesmärgiks tõsta piirkonna atraktiivsust, tutvustada omapärast Kodavere murrakut ja välja ehitada majutus- ja toitlustuskohad⁹.

Palamuse valla arengukava 2008-2016 peab olulisteks arengusuundadeks elukeskkonna, kultuuri ja turismi, hariduse ja Luua piirkonna arendamist. Eesmärkideks on mitmekesine ettevõtlus vallas, suurenenud osalemine traditsioonilistel kultuuriüritustel, millele lisandub uusi. Pakkuda turismipakette ja toetada ühisturundust¹⁰.

Põltsamaa valla arengukava aastani 2035 seab strateegiliste eesmärkidena oluliseks elukeskkonna arendamist, kus on aktiivsed ja tugevad külaseltsid, kes tugevdavad identiteeti ja kogukonnatunnet. Teise strateegiline eesmärk on mitmekesine ja arenev ettevõtluskeskkond, kus toimib ettevõtjate koostöövõrgustik, on heal tasemel infrastruktuur, pakutakse erinevaid

⁵ <https://jogevavv.kovtp.ee/et/arengukavad>, lk 71-77.

⁶ <http://kasepaa.kovtp.ee/documents/149810/967082/Kasep%C3%A4%C3%A4+valla+arengukava+2018.pdf>, lk 6-14.

⁷ http://mustveelv.kovtp.ee/documents/149779/8250832/Mustvee_AK_2013-2020.pdf, lk 25-28.

⁸ <https://www.riigiteataja.ee/aktiivisa/4011/0201/3001/Pajusi%20valla%20arengukava%20aastani%202031.pdf#>, lk 3.

⁹ http://www.pala.ee/index.php?lang=est&main_id=138,722&PHPSESSID=285247e80e9d6bcb868b6eced1c3122a, lk 23-30.

¹⁰ <http://palamuse.kovtp.ee/arengukavad>, lk 44-48.

kogukonnateenuseid, toimib turismiettevõtjate võrgustik ja korraldatakse suurürituse, mis parandavad piirkonna mainet ja elavdavad turismi¹¹.

Puurmani valla arengukava 2013-2025 arengueesmärkideks on luua kõikidele sihtgruppidele huvipakkuvaid üritusi, luua paremaid tingimusi olemasolevate ettevõtete arenguks ning uute ettevõtete ja töökohtade säilitamiseks ning tekkeks¹².

Saare valla arengukava 2013-2025 strateegilisteks eesmärkideks on arenenud väikeettevõtlus, avatud ja kohalikul kultuuril põhinev kogukond, head tingimused noorte arenguks ja Kalevipoja teematika kui piirkondliku eripära jätkuv tutvustamine¹³.

Tabivere valla arengukava 2014-2025 peab olulisteks eesmärkideks toetada ja tunnustada ettevõtlust, suurendada ettevõtete ja töökohtade arvu, suurendada piirkonna turismiattraktiivsust, osalemist piirkondlikes turismi arengule suunatud ühistegevustes, toetada vaba aja veetmist, noorte ja rahvakultuuri arendamist¹⁴.

Torma valla arengukava aastateks 2015-2023 seab viis prioriteeti, nende hulgas on tagada toimiv majandus-, ettevõtlus- ja elukeskkond ja väärtustatud kultuuripärand ning omaalgatus. Arengueesmärkidena nähakse vajadust arendada ettevõtlust (k.a. turism), tagada teenuste kättesaadavus külades, korrastada ja säilitada kultuuri- ja miljööväärtuslikud hooned ning puhkealad, aktiveerida noori ja toetada nende tegevust, tagada rahvamajade aktiivne kasutus, kasutada kultuuripärandit ning seda tutvustada ja hoogustada kodanikeühenduste tegevust¹⁵.

Kokkuvõtteks

Enim kattuvust Koostöökoja arengustrateegiaga on elukeskkonna arendamisel, vähem ettevõtluskeskkonna ja piirkondlike eripärade strateegilistel eesmärkidel. See on arusaadav, kuna omavalitsustel on lihtsam ja ka olulisem sekkuda elukeskkonna arendamisse. Ettevõtlusvaldkonna arendamine, sh infrastruktuur, koostöö ja töökohad, on siiski igas arengukavas esile toodud detailsemalt või mitte. Piirkondlike eripärade rakendamist on peetud oluliseks arendada ennekõike turismivaldkonnaga seondult.

Seos piirkondade konkurentsivõime tugevdamise (PKT) meetmega.

Tegevusgrupi strateegia koostamisel on arvestatud PKT meetme Jõgevamaa investeringute kava ning piirkondliku tööhõive ja ettevõtlikkuse edendamise kava ja tugiprogrammiga (PATEE). PKT investeringute programmist on maakonnas kavas välja arendada mitmeid suuri külastusobjekte (nt Kamari puhkeala, Palamuse muuseum, Kalevipoja muuseum, Põltsamaa loss), mille tugiettevõtluse või –taristu rajamist saab toetada Leader meetmetest (nt toitlustus, kodu- või kämpingu-tüüpi majutus, puhkekohad). PATEE maakondlik tugiprogramm finantseerib osaliselt Jõgevamaa Koostöökoja poolt elluviidavat tegevust (toiduvaldkonna ettevõtete toetamine), kus kasutatakse nii tegevusgrupi kui ka PATEE programmi vahendeid, et saavutada tegevuse suurem mõju ning maakondlike organisatsioonide parem koostöö.

¹¹ <https://www.riigiteataja.ee/akt/425102013068>, 42-45.

¹² http://www.puurmani.ee/files/menu/2014021109422020puurmani_valla_arengukava_2013.pdf, lk 29-36.

¹³ <https://www.riigiteataja.ee/akt/406032013067>, lk 26-30.

¹⁴ <http://tabivere.kovtp.ee/arengukavad>, lk 27-35.

¹⁵ <http://torma.kovtp.ee/et/arengukavad>, 34-36.

7 Arengustrateegia seire ja uuendamine

7.1 Seire ja enesehindamine

Jõgevamaa Koostöökoja tegevusgrupp teostab seiret kahel meetodil. Iga-aastaselt teostatakse seiret ja enesehindamist, mida viib läbi Jõgevamaa Koostöökoja büroo koostöös juhatusega. Selleks moodustatakse hindamisrühm, mis koosneb büroo töötajatest, kolmest juhatuse liikmest, hindamiskomisjonide esindajatest ning vajadusel lisaks mõnest tegevusgrupi liikmest. Iga kolme aasta tagant (s.t. kolm korda perioodil 2015-2023) viiakse läbi strateegia hindamine kaasates selleks eksperdi.

Iga-aastane arengustrateegia seire ja enesehindamine, mida teostatakse tegevusgrupi enda poolt, sisaldab järgmist:

- strateegia seire,
- taotletud ja positiivse otsuse saanud projektide teostamise ja tulemuslikkuse seire,
- rakenduskava seire,
- tegevusgrupi enesehindamine, sh liikmete ja toetuse taotlejate rahuloluküsitlus.

Strateegia seire osas analüüsitakse strateegiliste eesmärkide täitmist vastavalt seatud tulemusmõõdikutele. Projektide seire puhul analüüsitakse, kuidas rahastatud taotlused vastavad meetmetes toodud väljundmõõdikutele. Rakenduskava seirega analüüsitakse rakenduskava täitmist strateegia meetmete rakendamise eelarve lõikes ja kohaliku tegevusgrupi ülalpidamiskulude eelarve lõikes. Jõgevamaa Koostöökoja tegevusgrupi organisatsiooni enesehindamise läbiviimisel keskendutakse töötajate, juhatuse liikmete ja hindamiskomisjonide liikmete arengu- ja koolitusvajadustele. Samuti analüüsitakse ühingu liikmete arenguvajadusi (nt võimekust olla partner teistele organisatsioonidele, pakkuda teenuseid jms). Lisaks viiakse läbi enesehindamise päev, kus tulenevalt tagasiside küsitlusest analüüsitakse tekkinud probleeme ja küsimusi.

Eksperti kaasabil viiakse läbi seire kolm korda perioodil 2015-2023. Ekspert hindab strateegia täitmist eelkõige strateegia tulemusmõõdikutest lähtuvalt. Eksperti kaasamise eesmärgiks on saada kolmanda isiku poolt tagasisidet ning leida parendusvaldkondi strateegia efektiivsemaks täitmiseks.

Nii hindamisrühma kui eksperti töö tulemuseks on vastavad protokollid. Mõlemaid protokolle tutvustatakse tegevusgrupi üldkoosolekule.

Strateegia uuendamine

Arengustrateegia uuendamine või täiendamine toimub pärast strateegia seire läbiviimist vastavalt seire tulemustele. Strateegia muudatusettepanekud valmistab ette koostöökoja büroo koos juhatusega. Seejärel tutvustatakse kavandatavaid muudatusi üldkoosolekule. Uuendatud või täiendatud strateegia avalikustatakse ka Jõgevamaa Koostöökoja veebilehel parandus-

ettepanekute tegemiseks ning saadetakse kõikidele liikmetele e-kirjaga. Uuendatud või täiendatud strateegia kinnitab lõplikult Jõgevamaa Koostöökoja üldkoosolek oma otsusega.

Vahehindamiste tulemused:

Vastavalt strateegia seirekvale on läbi viidud kaks vahehindamist – 2018 ja 2021, mil hinnati strateegiliste eesmärkide täitmist ja kohandati sihttasemeid vastavalt eesmärkide täitmise tasemetele.

Viimase vahehindamise tulemustena saab välja tuua alljärgnevad andmed:

Valdkond/ strateegiline eesmärk	Tulemusnäitaja	2021	Sihttase
4. Ettevõtluskeskkonna arendamine:			
4.1. Ettevõtete tooteahel on pikenenud läbi tootearenduse ja uute tehnoloogiate kasutuselevõtu	Lisandunud uute toodete/teenuste arv	20	21
	Toetust saanud ettevõtete käibe kasv	87%	10%
4.2. Toimiv ettevõtjate vaheline koostöö turunduse ja tootearenduse valdkonnas	Tekkinud koostöövõrgustike arv	1	4
4.3. Ettevõtete konkurentsivõime on tõusnud	Toetust saanud ettevõtete käibe kasv	60%	10%
	Toetust saanud ettevõtete poolt loodud töökohtade arv	40	45
5. Elukeskkonna arendamine:			
5.1. Kogukonnas on kättesaadavad vajaduspõhised teenused, vahendid ja taristu	Lisandunud teenuste arv	15	10
	Täiustatud teenustest/taristust kasusaavate maaelanike arv	31 000	20 000
5.2. Kogukondade aktiivsus on suurenenud läbi ühistegevuse ja koostöö	Ühisprojektides kaasatud erinevate organisatsioonide arv	86	240
5.3. Noored on kogukonda kaasatud ning neile on loodud head eeldused omaalgatuse ja ettevõtlikkuse kasvuks	Kaasatud noorte (7-26 a) arv	400	320
6. Piirkondlike eripärade parem rakendamine:			

6.1. Tegevuspiirkonna eri piirkonnad on omanäolised ning pakuvad kohaspetsiifilisi tooteid ja teenuseid	Lisandunud uute kohaspetsiifiliste toodete/teenuste arv	3	9
6.2. Tegevuspiirkond tervikuna on tuntud kui atraktiivne ja huvitav sihtkoht külastajatele	Vaatamisväärsuste külastajate arvu kasv	10%	15%

Jõgevamaa Koostöökoja tegevusgrupp teostab seiret kahel meetodil. Iga-aastaselt teostatakse seiret ja enesehindamist, mida viib läbi Jõgevamaa Koostöökoja büroo koostöös juhatusega. Selleks moodustatakse hindamisrühm, mis koosneb büroo töötajatest, kolmest juhatuse liikmest, hindamiskomisjonide esindajatest ning vajadusel lisaks mõnest tegevusgrupi liikmest. Iga kolme aasta tagant (s.t. kaks korda perioodil 2015-2020) viiakse läbi strateegia hindamine kaasates selleks eksperdi.

Iga-aastane arengustrateegia seire ja enesehindamine, mida teostatakse tegevusgrupi enda poolt, sisaldab järgmist:

- strateegia seire,
- taotletud ja positiivse otsuse saanud projektide teostamise ja tulemuslikkuse seire,
- rakenduskava seire,
- tegevusgrupi enesehindamine, sh liikmete ja toetuse taotlejate rahuloluküsitlus.

Strateegia seire osas analüüsitakse strateegiliste eesmärkide täitmist vastavalt seatud tulemusmõõdikutele. Projektide seire puhul analüüsitakse, kuidas rahastatud taotlused vastavad meetmetes toodud väljundmõõdikutele. Rakenduskava seirega analüüsitakse rakenduskava täitmist strateegia meetmete rakendamise eelarve lõikes ja kohaliku tegevusgrupi ülalpidamiskulude eelarve lõikes. Jõgevamaa Koostöökoja tegevusgrupi organisatsiooni enesehindamise läbiviimisel keskendutakse töötajate, juhatuse liikmete ja hindamiskomisjonide liikmete arengu- ja koolitusvajadustele. Samuti analüüsitakse ühingu liikmete arenguvajadusi (nt võimekust olla partner teistele organisatsioonidele, pakkuda teenuseid jms). Lisaks viiakse läbi enesehindamise päev, kus tulenevalt tagasiside küsitlusest analüüsitakse tekkinud probleeme ja küsimusi.

Eksperti kaasabil viiakse läbi seire kaks korda perioodil 2015-2020. Ekspert hindab strateegia täitmist eelkõige strateegia tulemusmõõdikutest lähtuvalt. Eksperti kaasamise eesmärgiks on saada kolmanda isiku poolt tagasisidet ning leida parendusvaldkondi strateegia efektiivsemaks täitmiseks.

Nii hindamisrühma kui eksperti töö tulemuseks on vastavad protokollid. Mõlemaid protokolle tutvustatakse tegevusgrupi üldkoosolekule.

7.2 Strateegia uuendamine

Arengustrateegia uuendamine või täiendamine toimub pärast strateegia seire läbiviimist vastavalt seire tulemustele. Strateegia muudatusettepanekud valmistab ette koostöökoja büroo koos juhatusega. Seejärel tutvustatakse kavandatavaid muudatusi üldkoosolekule. Uuendatud või täiendatud strateegia avalikustatakse ka Jõgevamaa Koostöökoja veebilehel parandusettepanekute tegemiseks ning saadetakse kõikidele liikmetele e-kirjaga. Uuendatud või täiendatud strateegia kinnitab lõplikult Jõgevamaa Koostöökoja üldkoosolek oma otsusega.

8 Jõgevamaa Koostöökoja rakenduskava

Kohaliku tegevusgrupi ülalpidamiskulude eelarve:

<i>Jrk</i>	<i>Tegevus</i>	<i>Protsent kogusummast</i>
1.	Jooksvad kulud – kulud, mis on seotud kohaliku arengu strateegia rakendamise juhtimisega, sealhulgas tegevuskulud, personalikulud, koolituskulud, avalike suhetega seotud kulud, finantskulud ning strateegia seire ja hindamisega seotud kulud. Elavdamise kulud – kulud soodustamaks sidusrühmade teabevahetust ja edendada strateegiat ning toetada potentsiaalseid toetuse saajaid tegevuste väljatöötamisel ja taotluste koostamisel.	Kuni 20%, millest:
2.	Rahvusvaheliste koostööprojektide ettevalmistamine	kuni 2%

Strateegia meetmete rakendamise eelarve:

<i>Jrk</i>	<i>Strateegia meetme nimetus</i>	<i>Protsent kogusummast</i>
2.	Meetmed	vähemalt 80% millest:
2.1	Ettevõtlusmeede	50%
2.2	Elukeskkonna meede	37%
2.3	Maakondlike ühisprojektide ja koolituste meede	10%
2.4	Koostööprojektide meede	3%

Srategia meetmete rakendamise eelarve COVID-19 haigust põhjustava koroonaviiruse puhangust tingitud mõjuga tegelemiseks

<i>Jrk</i>	<i>Strategia meetme nimetus</i>	<i>Protsent kogusummast</i>
	Meetmed	100 % millest:
5.	Ettevõtlusmeede	50%
6.	Elukeskkonna meede	50%